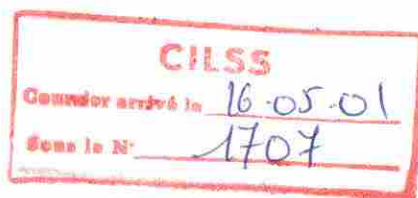


CILSS

SECRETARIAT EXECUTIF
SAHEL 21



ASSISTANCE TECHNIQUE

ELABORATION D'UNE STRATEGIE REGIONALE DE CROISSANCE DURABLE ET DE LUTTE CONTRE LA PAUVRETE

Dossier de Manifestation d'Intérêt



AHT INTERNATIONAL GMBH
Management & Engineering

Mai 2001



CILLS
Secrétariat Exécutif
B.P. 7049

Ougadougou

Burkina Faso

le 11 mai 2001

Assistance technique au CILLS dans le cadre de l'élaboration d'une stratégie régionale de croissance durable et de lutte contre la pauvreté
-Manifestation d'Intérêt-

Monsieur le Directeur,

Suite à votre avis d'appel de manifestation d'intérêt nous avons l'honneur de vous faire part de l'intérêt que nous porterions à une collaboration dans le contexte de la réalisation du projet.


Par la présente nous vous transmettons notre dossier de pré-qualification y compris:

- une présentation de notre société
- liste des référence projets/expériences
- CV des experts
- Brochure de la société

Nous sommes convaincus d'être en mesure, grâce à un personnel particulièrement qualifié aussi bien au niveau technique qu'humain et à une expérience de longue date, de vous soumettre une offre d'excellente qualité. En conséquence, nous vous saurions gré de bien vouloir prendre notre société en considération lors de l'établissement d'une liste restreinte.

Nous vous prions d'agréer, Monsieur le Directeur, l'expression de nos sentiments très distingués.

AHT INTERNATIONAL GMBH
Management & Engineering


Dieter Derendorf
Direction Département Affaires

Quarante années d'expérience !

La société AHT International GmbH est un bureau d'études indépendant actif dans le monde entier dont le siège est basé au cœur de l'Europe. Nos clients se composent tant de gouvernements nationaux, des principales institutions internationales de développement que de sociétés privées. L'éventail de nos prestations s'étend des études sectorielles au cycle complet des projets: des investigations préliminaires in situ en passant par les études de faisabilité, les études détaillées jusqu'à la réalisation d'un projet et son évaluation.

La société a été créée en 1960 sous le nom de Agrar- und Hydrotechnik GmbH. Parallèlement à la croissance de la palette d'activités, de nouvelles sociétés ont été créées, associées ou intégrées, ce qui a conduit en 1994 à la naissance du holding AHT GROUP dont AHT International GmbH, successeur de la très renommée Agrar- und Hydrotechnik GmbH, est membre. De par son appartenance à un important groupe, AHT International dispose tant du soutien financier nécessaire que d'un support technique spécifique dans des domaines complémentaires à sa propre expertise, ce qui lui permet de pouvoir réaliser des projets complexes et de grande ampleur.

Une forte équipe internationale

Quarante années d'expérience ont permis à AHT International de former une équipe pluridisciplinaire et multinationale permanente composée tant de jeunes experts qualifiés que de spécialistes prouvant de longues années d'expérience. Un des atouts de l'équipe AHT est qu'elle ne comprend pas seulement des ingénieurs spécialisés dans leurs domaines techniques mais également des économistes, des sociologues et des experts en gestion qui, ensemble, ont la capacité d'analyser des situations complexes et de trouver les solutions appropriées, efficaces et durables en étroite coopération avec les groupes cibles et les spécialistes des pays où nous opérons. De plus, nous disposons d'une banque de données, actualisée en permanence, regroupant experts indépendants et institutions partenaires spécialisées, nous permettant d'être en mesure de mobiliser l'expertise adaptée à chaque défi. Notre réseau de coopération internationale comprend des sociétés, experts et institutions hautement qualifiés, appartenant à plus de 40 pays où AHT International opère avec succès.

Actuel et bien équipé

Un système qualité basé sur l'expérience accumulée au cours de nombreux projets et respectant le standard ISO 9001 nous permet de maintenir constamment un degré de qualité élevé.

Il est primordial que notre personnel ait accès aussi bien au meilleur savoir-faire méthodologique, qu'aux instruments de travail et de communication les plus adéquats et à la pointe de la technologie. En conséquence, nous avons mis au point un système de développement des ressources humaines qui offre à chaque employé de la société la possibilité d'avoir accès au savoir-faire le plus avancé dans son domaine de spécialisation ainsi que dans les domaines des communications, de la planification des activités et des méthodes et outils de gestion. L'ensemble du personnel d'AHT est connecté à un réseau informatique interne ainsi qu'à Internet, ce qui permet un échange rapide d'information. Notre personnel est formé à l'usage des logiciels standards de bureau et, selon les besoins, à l'utilisation des programmes spécialisés tels que SIG, AUTOCAD, programmes d'analyse statistique, etc. Nos informaticiens sont en mesure de développer des solutions sur mesure répondant aux besoins spécifiques de nos clients et sont particulièrement reconnus pour leurs solutions innovatrices dans le cadre des plans directeurs intégrés de la gestion des eaux et des systèmes d'aide à la prise de décisions.

Notre bibliothèque est constamment actualisée et notre personnel technique dispose ainsi d'un centre de documentation avec les dernières informations disponibles.



Développement institutionnel et renforcement des capacités



- Formation/développement des ressources humaines
- Réforme institutionnelle, restructuration des secteurs publics et privés dans tous les secteurs d'activités
- Formation et encadrement en gestion
- Réformes économiques
- Appui aux réformes de pré-accession à l'Union européenne
- Assistance aux organisations internationales (PMU, PIU, équipe MEDA)

Développement rural



- Elaboration de concepts de développement régional intégré
- Institutions rurales et groupements d'autopromotion
- Promotion des PME - PMI
- Lutte contre la pauvreté et création d'activités génératrices de revenus
- Finances et crédits ruraux
- Législation foncière

Développement agricole



- Gestion d'exploitations agricoles et conseils agricoles
- Systèmes durables de production agricole
- Service d'encadrement et de vulgarisation
- Commercialisation et transformation des produits
- Renforcement des organisations paysannes

Gestion des ressources naturelles



- Gestion des aires protégées et des zones tampon
- Utilisation des sols et développement participatif au niveau villageois
- Agro-foresterie et sylvo-pastoralisme
- Contrôle de l'érosion et de la désertification
- Conseils sur la politique environnementale et formulation de la législation
- Suivi et évaluation de l'impact environnemental

Gestion des ressources hydriques



- Plans Directeurs intégrés des ressources en eau
- Systèmes d'aide à la prise de décision en gestion de l'eau
- Applications de SIG et de banques de données adaptées aux besoins
- Etudes de l'impact environnemental sur les eaux superficielles et souterraines

Ingénierie hydraulique et infrastructure rurale



- Conception et modélisation des systèmes hydrauliques
- Génie rural, irrigation et drainage
- Planification participative, mise en opération et entretien
- Promotion des associations des usagers de l'eau
- Pistes et infrastructures rurales

Adduction d'eau et assainissement

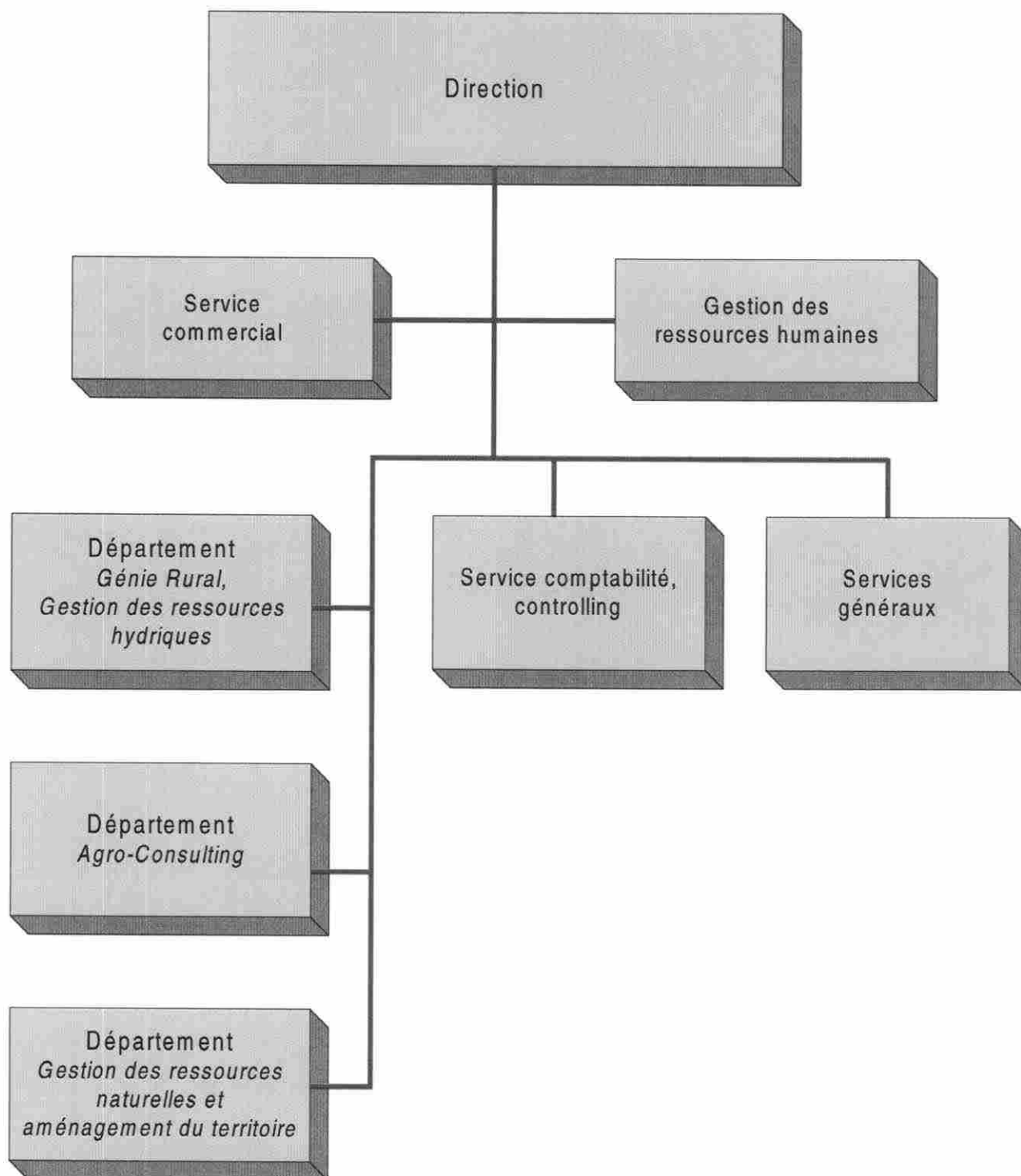


- Installation, réorganisation et renforcement des agences de l'eau
- Gestion administrative et financière
- Réorganisation de l'exploitation et de la maintenance
- Systèmes de gestion des informations
- Planification, conception et réhabilitation des systèmes d'adduction d'eau

Développement urbain



- Développement urbain participatif
- Administration et finances urbaines
- Partenariat public-privé
- Renouveau urbain
- Finances de logements
- Gestion des services et infrastructures urbaines, solutions innovatrices et non conventionnelles
- Promotion des PME et des activités génératrices de revenus





<i>Département</i>	<i>Personnel cadre</i>			<i>Personnel permanent</i>		
	<i>actuel</i>	<i>1999</i>	<i>1998</i>	<i>actuel</i>	<i>1999</i>	<i>1998</i>
<i>Direction</i>	1	2	1	1	1	1
. <i>Service commercial</i>	-	-	-	2	2	3
. <i>Gestion des ressources humaines</i>	-	-	-	2	2	2
<i>Services généraux</i>	1	1	1	6	6	6
<i>Service comptabilité; controlling</i>	1	1	1	2	3	3
<i>Département Génie rural, gestion des ressources hydriques</i>	1	1	1	21	21	21
<i>Département Agro-consulting</i>	1	1	1	11	15	15
<i>Département Gestion des ressources naturelles et aménagement du territoire</i>	1	1	1	15	15	15
<i>Total</i>	6	7	6	60	65	66



AHT INTERNATIONAL GMBH

Indicateurs financiers pour les trois derniers exercices (en Euros)

	<i>2000</i>	<i>1999</i>	<i>1998</i>
Chiffre d'affaires global	15.251.544	15.872.773	17.239.699
Résultat d'exploitation	653.422	433.604	98.738
Résultat net	331.930	288.204	76.550
Montant total des fonds propres	1.098.868	1.055.152	800.949
Montant total du bilan	5.185.885	4.851.801	5.059.680

Essen, le 10 mai 2001

AHT INTERNATIONAL GMBH
Management & Engineering

Karsten Tolle
Directeur Général



Evaluation du Programme de valorisation des ressources en eau (RESO II)

L'étude de faisabilité avait pour objectif, au moyen d'études techniques, socio-économiques, financières, économiques et institutionnelles d'une part, de préciser les objectifs, résultats, activités et modalités de mise en œuvre d'une phase de consolidation et d'extension du programme RESO, de préciser les hypothèses, risques et conditions à considérer dans la mise en œuvre du programme et d'autre part d'analyser les facteurs permettant d'en garantir la viabilité.

*Période: 2000
Valeur du projet: Euros 77.055
Client: Direction Générale de
l'Hydraulique, Ministère de
l'Environnement et de l'Eau
Financement: Commission européenne*

Evaluation du Volet 2 du projet PARC III

Le projet PARC III vise la promotion de la production animale à travers l'amélioration de l'environnement zoosanitaire et la lutte contre les pathologies majeures du cheptel. Le projet a été divisé en 2 parties, le Volet 1: renforcement des services vétérinaires et Volet 2: appui à la profession vétérinaire. L'évaluation porte sur le volet 2 du projet.

*Période: 2000
Valeur du projet: Euros 27.000
Client: Ministère des Ressources
Animales
Financement: Commission Européenne*

Etude sur les flux céréaliers

Etude sur les flux céréaliers, stocks commerçants et stratégie des commerçants de céréales au Burkina Faso. L'objectif a été la mise en place d'une politique céréalière cohérente afin de favoriser la sécurité alimentaire et ce par a) l'élaboration d'une politique commerciale des céréales qui prend mieux en compte les réseaux commerciaux et la stratégie commerciale déjà mise en place, et par b) la mise en place d'outils de suivi de cette politique.

- Analyse du système de commercialisation (approvisionnement, revente, stratégies, problèmes)
- Analyse des flux (identification des marchés et des routes céréalières, cartographie, volumes transportés)
- Analyse du stockage (capacité, organisation, problèmes, localisation).

*Période: 1999
Valeur du projet: Euros 42.000
En association avec: GEO Conseil
Client: Ministère de l'Agriculture
Financement: Commission européenne*



Extension Services Project, Bosnia and Herzegovina

Assist the Ministry of Agriculture, Water Resources and Forestry (MAWF) in the Federation of BiH and the Ministry of Agriculture, Forestry and Water Resources (MAFW) in the Republika Srpska to design and establish networks of extension service providers with training capacity at decentralised level for field extension workers from public and private organisations, that will be responsive to the demands of the private farming sector.

Period: 2000 - 2002
Value: 2 million Euro
Associated firm: Agrotec (I)
Client: Ministry of Agriculture, Water Resources & Forestry (Federation of BiH), and Ministry of Agriculture, Forestry & Water Resources (Republika Srpska)
Financed by: EC Phare

Communal Development, Cape Verde

Improvement of the social and economic conditions of men and women on the islands of Fogo and Brava through the creation of better institutional and infrastructural conditions. The project is implemented in close co-operation with all institutions directly involved in the planning, co-ordination and implementation of development activities, i.e. city councils, representatives of various interest groups, and regional representatives of government services and public institutions.

Period: 1995 - 2002
Contract value: 2.73 million Euro
Client: GTZ
Financed by: German Ministry of Economic Co-operation

Water Supply, Sanitation & Health: Institutional Organisation & Strengthening, Uzbekistan

The project will contribute to strengthening the institutional capacity of the various agencies involved in the water supply and sewerage sector of Khorezm oblast and Karakalpakstan and will aim at optimising the use of existing infrastructure and local water sources, improve planning and design capacity, increase productivity and efficiency, and reduce water losses and water wastage. The ultimate beneficiaries will be the urban and rural population, industrial, institutional and commercial water users of the project area who will receive improved services in the sector of water supply and sanitation.

Period: 1999 - 2001
Contract value: 4.40 million Euro
Associated firm: Schneider & Partner
Client: Ministry of Macroeconomics and Statistics
Financed by: IBRD

Dakahliya Rural Finance Programme, Egypt

Bank Misr is receiving a loan from KfW for onward lending to small and medium sized enterprises and farms. A strategy is to be developed for the Bank for such lending, constraints are to be studied, training for bank staff and potential clients are to be developed and training given, bank organisation and systems are to be reviewed and recommendations made for effective loan management, active marketing of credit is to be promoted and advice given to clients.

Period: 1999 - 2001
Contract value: 650,000 Euro
Associated firm: North-South Consultants Exchange (NSCE)
Client: Bank Misr and Social Fund for Development
Financed by: KfW



Provision of Services - MEDA Team

The MEDA team, which is composed of 25 international and local experts, has comprehensive strategic tasks and assists the EC Delegation in Cairo in the planning and implementation of the large MEDA programmes for Egypt under the EU-Mediterranean Partnership Agreement. Main tasks are:

- provide sectoral and management support to the Delegation
- project preparation and planning
- monitoring of MEDA programmes and projects in Egypt
- appraisals and impact evaluation.

Special attention is given to the introduction of a quality management system and the development of an operation system to facilitate efficient performance of the tasks in accordance with the high standards expected by the Client. The sectoral expertise includes: media, sociology, primary health care, basic education, public sector reform, private sector development, environment, economics, agro-economics, and public relations. In addition, cross-sectoral tasks like training, standardisation of procedures, contract management advice, application of PCN standards etc. are provided.

*Period: 1998 – 2001 (yearly extension
foreseen up to a maximum of 5 years)*
Value: 5.92 million Euro
*Associated firm: North-South Consultants
Exchange (NSCE)*
*Client/Financed by: European
Commission*

Food Sector Development Programme (FSDP), Egypt

The FSDP aims at encouraging increased and economically efficient domestic food production in the livestock/dairy and edible oil sub-sectors by:

- improving the environment for the sustainable development of an efficient dairy industry;
- establishing a sustainable system for the eradication of rinderpest and the control of other diseases;
- initiating a sustainable development of edible oils;
- designing and operating a credit line system to support the livestock/dairy sub-sector development;
- establishing operational planning, credit, management and monitoring systems for the FSDP.

Period: 1991 - 2000
Contract value: 8.24 million Euro
*Client: Ministry of Agriculture and Land
Reclamation*
Financed by: European Commission

Khorezm Water Supply Project, Uzbekistan

Support in developing a privately owned and operated water supply agency in the Khorezm oblast with the objective to provide more than 70% of the population with safe drinking water according to WHO standards year round in order to reduce risks to human health induced by unsafe water supplies. The project consists of two components: accompanying measures and implementation of investments.

Period: 1999 - 2000
Contract value: 183,000 Euro
*Associated firms: Gitec (lead),
Düsseldorfer Consult*
Client: Obi Hayet
Financed by: KfW



Support to the Ministry of Agriculture, Forestry and Water Economy, Former Yugoslav Republic of Macedonia

The objective of the project is to support the Ministry of Agriculture, Forestry and Water Economy in adapting its agricultural and food sector legislation to EC rules.

- Support in the formulation and implementation of reforms in the agricultural sector
- Veterinary and phytosanitary control and preparation of inspection manuals
- Assistance to the Water Management Department in the preparation of a digital water master plan (in collaboration with GTZ).

Period: 1997 - 2000
Contract value: 780,000 Euro
Client: Ministry of Agriculture, Forestry and Water Economy (MAFWE)
Financed by: EC PHARE

Smallholder Tea Development Project, Uganda

Continuation of the development of the smallholder tea sector of Uganda through the promotion of green leaf production and through an increased efficiency of the smallholder tea factories.

Period: 1994 - 2000
Contract value: 4.34 million Euro
Associated firm: Sorgem
Client: Government of Uganda
Financed by: European Commission

Management Support to the OCIR Tea Company, Rwanda

Improvement of the management in the head office of the OCIR-Thé and on the plantations in order to increase the production of tea and improve the profitability of the company.

Period: 1997 - 1999
Contract value: 850,000 Euro
Associated firm: Sorgem (lead)
Client: Ministère du Commerce, de l'Industrie et des Coopératives
Financed by: European Commission

Intensification and Improvement of Agricultural Extension, Morocco

Elaboration of a new participatory concept for agricultural extension and establishment of a monitoring and evaluation system for the Direction Provinciale de l'Agriculture Sidi Kacem.

Period: 1997 - 1999
Contract value: 434,000 Euro
Client: Ministère de l'Agriculture et de la Réforme Agraire
Financed by: KfW

Gambian-German Environmental Management Project, Gambia

Strengthening of the National Environmental Agency (NEA) in environmental law and environmental impact assessment (EIA). Provision of management & communication techniques.

- Harmonisation of the environmental legislation
- Training in environmental legislation
- Elaboration of EIA guidelines
- Training in strategies to solve conflicts and to mediate
- Support in extending the documentation centre

Period: 1994 - 1999
Contract value: 820,000 Euro
Associated firm: PRO Management GmbH
Client: GTZ
Financed by: German Ministry of Economic Co-operation



Philippines Rural Institutional Strengthening Programme (PRISP)

Advice and assistance to the Department of Agriculture, in co-ordination with the Development Academy of the Philippines, in the implementation of the proposed Philippines Rural Institutional Strengthening Programme with particular reference to the planning and execution of the overall project and its individual components.

- Assistance in the review of project strategies, objectives and procedures
- Preparation of work plans and budgets
- Management and supervision of project implementation
- Recruitment and supervision of local personnel
- Preparation of specifications for works, supplies and services, tenders and contract documents
- Management and control of EC funds.

Period: 1994 - 1999
Contract value: 1.07 million Euro
Associated firm: Arcotrass (lead), Hedco
Client: Department of Agriculture
Financed by: European Commission

Technical and Credit Assistance to Micro-Enterprises, Honduras

Establishment, administration and supervision of a revolving fund worth 6.5 million ECU for small enterprises within the poverty alleviation programme financed by the "Fondo Hondureño de Inversión Social". The main objective of the project was to create employment possibilities in marginal rural areas suffering from the effects of the economic structural adjustment. Credits are channelled through especially trained private development organisations and commercial banks. The Social Investment Fund (FHIS) was supported in the creation of a general assistance programme for small urban and rural enterprises.

Period: 1992 - 1999
Contract value: 1.8 million Euro
Associated Firms: Femco, Gemco
Client/Financed by: European Commission

Support to the Planning Department of CRDA, Tunisia

Capacity building for regional and agricultural development planning.

- Analysis of management and communication structures
- Analysis of institutional linkages
- Introduction of client-oriented planning methods and instruments
- Organisational and personnel development.

Period: 1993 - 1998
Contract value: 810,000 Euro
Associated firm: PRO Management
Client: GTZ
Financed by: German Ministry of Economic Co-operation

Integrated Rural Development Project, Morocco

Institutional support in establishing a monitoring and evaluation unit in the Sidi Kacem provincial department of the Ministry of Agriculture.

Period: 1992 - 1997
Contract value: 260,000 Euro
Client: Ministry of Agriculture
Financed by: KfW

Consulting Services for PBDAC/BDAC - Phases I and II, Egypt

Technical assistance to the Bank for Development and Agricultural Credit (BDAC) in Ismailia. Implementation of improved methods of performance control and management, training of staff, support to sub-borrowers in financial and technical matters as well as in the co-ordination of the lending policy with other entities.

Period: 1990 - 1998
Contract value: 3.30 million Euro
Associated Firms: MAASCO
Client: Principal Bank for Development
Financed by: KfW



Privatisation of Soil Conservation and Plant Protection Services, Romania	
Assist the Romanian Ministry of Agriculture and Food in ensuring an improvement in the quality of the Soil Survey Testing and Plant Protection Services bringing them closer to EC standards and ensuring their improved efficiency and cost effectiveness through their transformation at basic levels into efficient, privately managed organisations.	<p><i>Period: 1996 - 1997</i> <i>Contract value: 450,000 Euro</i> <i>Client: Ministry of Agriculture and Food</i> <i>Financed by: EC Phare</i></p>
Technical Assistance to the European Integration Support Unit, Lithuania	
Assistance in strengthening the capacity of the Lithuanian aid co-ordination and management structure and in identifying and channelling technical assistance into priority activities in order to create favourable pre-conditions for private and public investment. Assistance in the strengthening of the Lithuanian aid and trade co-ordination structure in order to implement the Free Trade Agreement and the European Agreement.	<p><i>Period: 1995 - 1997</i> <i>Contract value: 945,000 Euro</i> <i>Client: Republic of Lithuania</i> <i>Financed by: EC Phare</i></p>
Support to Employment Services, Russia	
Assistance for the establishment of the Regional Training Centre of the Regional Employment Service and development and implementation of seven pilot programmes for practice oriented training of unemployed.	<p><i>Period: 1994 - 1997</i> <i>Contract value: 2.40 million Euro</i> <i>Associated Firms: PRO Management, RBG, FACET</i> <i>Client/Financed by: EC TACIS</i></p>
China-Europe Centre for Agricultural Technology (CECAT), China	
Setting up and implementation of the China-Europe Centre for Agricultural Technology in Beijing. Introduction of appropriate agricultural technology from Europe into China. The task of the technical assistance team is to facilitate the development of CECAT as an institution with extensive national and international connections serving to promote agro-technical exchanges between China and the European Union.	<p><i>Period: 1991 - 1997</i> <i>Contract value: 730,000 Euro</i> <i>Client: Government of China</i> <i>Financed by: European Commission</i></p>
Assistance to Centrosoyus, Russia	
Provision of technical assistance within the EC Technical Assistance Support Programme for Food Distribution in order to support the Centrosoyus co-operative in assuming a more market oriented role. Establishment of new and profitable formats for food retailing and catering inside the co-operative's system.	<p><i>Period: 1993 - 1995</i> <i>Contract value: 2.0 million Euro</i> <i>Associated Firms: Plunkett Foundation, MPS Samara, Danagro</i> <i>Client/Financed by: EC TACIS</i></p>
Aid Co-ordination Unit, Latvia	
Improving the delivery of EC-funded technical and other assistance to Latvia; enhancing the co-ordination of aid provided by the G-24 Group and the international financing institutions through institution building, training and advice on procedures.	<p><i>Period: 1992 - 1995</i> <i>Contract value: 1.03 million Euro</i> <i>Client: Republic of Latvia</i> <i>Financed by: EC Phare</i></p>



Aid Co-ordination Unit, Lithuania	
Improving the delivery of EC-funded technical and other assistance to Lithuania; enhancing the co-ordination of aid provided by the G-24 Group and the international financing institutions through institution building, training and advice on procedures.	<p><i>Period: 1992 - 1995</i> <i>Contract value: 1.89 million Euro</i> <i>Client: Republic of Lithuania</i> <i>Financed by: EC Phare</i></p>
Programme Implementation and Co-ordination Unit (PICU), Albania	
EC Phare Emergency Input Programme covering the fields: aid co-ordination, strategy, project design and implementation, input supply and distribution, rural credit.	<p><i>Period: 1992 - 1994</i> <i>Contract value: 238,000 Euro</i> <i>Associated Firm: RDI</i> <i>Client: Ministry of Agriculture and Food</i> <i>Financed by: EC Phare</i></p>
Tacis General Co-ordination Unit, Belarus	
Provision of technical assistance services to the Aid Co-ordination Unit (ACU) of the Belorussian Government. Assessment of development needs and priority sectors; preparation of targets and objectives for foreign technical assistance programmes.	<p><i>Period: 1992 - 1994</i> <i>Contract value: 306,000 Euro</i> <i>Associated Firms: IDC, Transtec</i> <i>Client/Financed by: EC Tacis</i></p>
Tacis General Co-ordination Unit, Ukraine	
Provision of technical assistance services to the Aid Co-ordination Unit (ACU) of the Ukrainian Government. Assessment of development needs and priority sectors; preparation of targets and objectives for foreign technical assistance programmes.	<p><i>Period: 1992 - 1994</i> <i>Contract value: 345,000 Euro</i> <i>Associated Firms: IDC, Transtec</i> <i>Client/Financed by: EC Tacis</i></p>
South Pacific Region Agricultural Development Programme	
<p>Technical assistance to the Regional Advisory Board to the eight ACP countries Fiji, Kiribati, Papua Newguinea, Solomon Islands, Tonga, Tuvalu and Western Samoa in co-ordinating the Commission's Regional Programme for Agriculture and Rural Development. The adviser was responsible to the Regional Advisory Board for:</p> <ul style="list-style-type: none"> • Presentation of technical and financial evaluations • Liaison with respective implementing agencies • Formulation, initiation and evaluation of a practical applications • Assistance to the Board in formulating and revising a regional agricultural development programme • Maintain close contact with donor agencies officers. 	<p><i>Period: 1989 - 1994</i> <i>Contract value: 478,000 Euro</i> <i>Client: South Pacific Bureau</i> <i>Financed by: European Commission</i></p>
Technical Support to the Ministry of Foreign Affairs, Latvia	
Assistance to the National Aid Co-ordinator and his team in the preparation and management of EC Phare support programmes and co-ordination of various assistance efforts to the Government of Latvia.	<p><i>Period: 1991 - 1992</i> <i>Contract value: 60,000 Euro</i> <i>Associated Firm: Dangroup</i> <i>Client/Financed by: EC Phare</i></p>



Technical Support to the Ministry of Internal Economic Relations, Lithuania	
Institutional support for the preparation and management of the EC Phare programme and co-ordination of various assistance efforts to the Government of Lithuania.	<i>Period: 1991 - 1992</i> <i>Contract value: 122,000 Euro</i> <i>Client/Financed by: EC Phare</i>



Forestry Sector Project, Pakistan

Introduction of participatory methods for integrated natural resource management at community level throughout the NWFP. Preparation and implementation of 25 sub-projects at sub-watershed level. Training of DFFW staff in these new approaches and development of natural resource management capacity at village level. Development of NRM intervention packages for each ecological zone and methodologies for integrated planning and implementation. Reform of the forest legislation and institutional reform of the DFFW.

Period: 1996 - 2002
Contract value: 306,000 Euro
Associated firms: DHV (lead), ITC
Client: Department of Forests,
Fisheries and Wildlife
Financed by: ADB

Tarbela Watershed Management Programme, Pakistan

The objective of the project is to rehabilitate large areas of private-owned lands. A variety of tree and shrub species are re-introduced to protect the most seriously affected areas from further soil degradation and to satisfy the most immediate demand of the local population for fodder, fuel wood and construction material.

Period: 1994 - 2001
Contract value: 2.40 million Euro
Associated Firms: NESPAK, EGC
Client: Department of Forestry,
Fisheries and Wildlife
Financed by: KfW

Participatory Urban Upgrading, Telal Zeinhoum, Egypt

The participatory urban upgrading project aims at the improvement of the living conditions and particularly of the housing conditions of approx. 20.000 inhabitants of Telal Zeinhoum. The project is supporting collective efforts such as land development, infrastructure improvement and credit lines. AHT is carrying out the pre-feasibility study for this project:

- design of models for re-housing, new-built or upgrading options
- development of architectural prototypes for apartment blocks
- elaboration of housing finance arrangement
- assessment of water supply & solid waste collection system
- calculation of electricity connection and street lighting cost
- preparation of cost estimates
- socio-economic survey, data collection/treatment with CAD/LIS
- workshops and consultations with neighbourhood committees.

Period: 1999 - 2000
Contract value: 240,000 Euro
Associated firm: North-South
Consultants Exchange (NSCE)
Client: Governorate of Cairo/Coptic
Evangelical Organisation for Social
Services (CEOSS)
Financed by: KfW

Promotion of Urban NGO Projects, Egypt

Introduce participatory planning and renewal with low income groups as administrative routine in a suitable city in Egypt. The project is supporting the UNDP "LIFE" programme (Local Initiative Facility of Urban Environment) by systematically preparing and applying the experience obtained with the local-local dialogue. In addition to concrete improvement measures concepts in the fields of self-help mobilisation, co-ordination and dialogue procedures, women's participation and municipal training will be elaborated.

Period: 1997 - 2000
Contract value: 360,000 Euro
Associated Firm: North-South
Consultants Exchange
Client: GTZ
Financed by: German Ministry of
Economic Co-operation



Nyika-Vwaza Conservation Project, Malawi	
Increase the capacity of the Department of National Parks and Wildlife to protect the Nyika National Park and Vwaza Marsh Wildlife Reserve in a more effective and financially sustainable way. The park's revenue potential will be mobilised, and new management concepts for participatory utilisation of natural resources in collaboration with local communities living adjacent to both protected areas will be introduced.	<p><i>Period: 1996 - 2000</i> <i>Contract value: 1.65 million Euro</i> <i>Associated Firms: Gibb</i> <i>Client: Department of National Parks and Wildlife</i> <i>Financed by: KfW</i></p>
Optimal Water Resources Management ("GE.O.R.E."), Tunisia	
Development of a database and modelling system for optimising the management of natural water resources in Tunisia. This planning tool allows not only the efficient long-term optimisation and real-time management of water resources, but also the simulation of critical situations such as the occurrence of drought years.	<p><i>Period: 1995 - 2000</i> <i>Contract value: 780,000 Euro</i> <i>Client/Financed by: GTZ</i></p>
PROSELVA: Rainforest Protection Programme, Guatemala	
PROSELVA is a multi-faceted programme of very diverse development interventions with the aim of protecting the remaining rainforest in the south of Petén Department in an effective and sustainable manner. The AHT team acts as consultant both for the various government bodies in charge of nature conservation and numerous NGOs who will be charged with implementing the different components of the programme.	<p><i>Period: 1995 - 2000</i> <i>Contract value: 3.80 million Euro</i> <i>Client: SEGEPLAN</i> <i>Financed by: KfW</i></p>
Interdisciplinary Study Programme "STEEM", Europe/Poland	
Development and introduction of new specialisations and professional profiles for undergraduate and/or post-graduate studies in response to labour market needs, and in particular the interdisciplinary specialisation on environmental engineering and management.	<p><i>Period: 1996 - 1999</i> <i>Contract value: 28,000 Euro</i> <i>Client: Polish Ministry of Education</i> <i>Financed by: EU PHARE</i></p>
Gambian-German Environmental Management Project, Gambia	
<p>Strengthening of the National Environmental Agency (NEA) in environmental law and environmental impact assessment (EIA). Provision of management and communication techniques.</p> <ul style="list-style-type: none"> • Harmonisation of the environmental legislation • Training in environmental legislation • Elaboration of EIA guidelines • Training in strategies to solve conflicts and to mediate • Support in extending the documentation centre 	<p><i>Period: 1994 - 1999</i> <i>Contract value: 820,000 Euro</i> <i>Associated firm: PRO Management GmbH</i> <i>Client: GTZ</i> <i>Financed by: German Ministry of Economic Co-operation</i></p>
Integrated Pest Management Development, Bhutan	
Development of integrated pest management packages in order to contribute to the plant protection of Bhutan at minimal economic and environmental impact.	<p><i>Period: 1993 - 1999</i> <i>Contract value: 1.70 million Euro</i> <i>Client/Financed by: European Commission</i></p>



Environmental Impact Assessment, Sudan	
Assessment of the environmental impact of the Northern Province Irrigation Rehabilitation Project in the following fields: water supply and irrigated area, agricultural production and productivity, institutions and organisations, health, and groundwater. Proposal of mitigation measures and preparation of environmental monitoring plan.	<p><i>Period: 1998</i> <i>Contract value: 126,000 Euro</i> <i>Client: Ministry of Irrigation and Water Resources</i> <i>Financed by: IFAD/OPEC/IBRD</i></p>
Water Resources Management and Agricultural Production (WARMAP), Central Asian Republics	
Assistance to the Central Asian Republics in the elaboration of regional and national strategies for an economically, socially and ecologically sustainable land and water management in the Aral Sea basin. Assessment of the future water demand, costs of water supply and treatment, and economic value of water.	<p><i>Period: 1995 - 1998</i> <i>Contract value: 1.85 million Euro</i> <i>Associated firms: Aquater (lead), GAF, Scot Conseil</i> <i>Client: ICAS Executive Committee</i> <i>Financed by: EU TACIS</i></p>
Resource Protection and Buffer Zone Development Programme, Tanzania	
The project aims at the conservation of important biotopes (forest and/or game reserves) and natural resources through the development of integrated concepts for agroforestry, land use and socio-economic conditions.	<p><i>Period: 1995 - 1998</i> <i>Contract value: 217,000 Euro</i> <i>Associated Firms: GAF (lead)</i> <i>Client: Ministry of Tourism, Natural Resources and Environment</i> <i>Financed by: KfW</i></p>
Rajang-Lassa Integrated Regional Fishery Sector Study, Malaysia	
The objective of the study is to undertake detailed surveys and analyses of factors and measures to promote the production of fisheries and aquaculture in the Rajang-Lassa project area located in Sarawak and thereby provide increased income opportunities.	<p><i>Period: 1996 - 1997</i> <i>Contract value: 473,000 Euro</i> <i>Associated firm: EPR Consultants</i> <i>Client: State Planning Unit Kuching</i> <i>Financed by: Malaysian Government</i></p>
Roads Network Development Study in Eastern Indonesia	
<p>The objective of the study is to define major corridors and routes so as to link agricultural and economic centres at the intra-provincial and inter-provincial level. This infrastructure and regional planning task comprises the following steps:</p> <ol style="list-style-type: none"> 1. Preparatory phase (surveys) and analysis of data 2. Preliminary planning phase 3. Programming phase. 	<p><i>Period: 1996 - 1997</i> <i>Contract value: 300,000 Euro</i> <i>Associated firms: DIWI, PT Delta Tama Waja, PT Indra Karya, PT Anugerah Kridapradana</i> <i>Client: Ministry of Public Works</i> <i>Financed by: ADB</i></p>
Rehabilitation of the Old Town of Aleppo, Syria	
Support to the town administration and the inhabitants of Aleppo regarding the maintenance and renewal of the historically valuable Old Town (considered a monument of world heritage by the UNESCO) with emphasis on urban planning, urban economy, architecture, tourism, transport, and waste disposal.	<p><i>Period: 1996 - 1997</i> <i>Contract value: 250,000 Euro</i> <i>Client: GTZ</i> <i>Financed by: German Ministry of Economic Co-operation</i></p>



National Watershed Management and Conservation Project, Indonesia	
In order to strengthen the Government's capacity to plan and manage the "Regreening and Reforestation Programme", the project will assist in the development of a Resource Information System (RIS) and a Management Information System (MIS).	<p><i>Period: 1995 - 1997</i> <i>Contract value: 750,000 Euro</i> <i>Client: Directorate General for Regional Development</i> <i>Financed by: World Bank</i></p>
Soil and Water Resources Protection (SWARP), Poland	
Upgrade the teaching programme at eligible universities. Develop new curricula in the area of water and soil protection. Introduce new techniques (GIS) for monitoring, inventory, data processing and geographic display of environmental resources and pollution.	<p><i>Period: 1994 - 1997</i> <i>Contract value: 18,000 Euro</i> <i>Client: 8 Polish Universities</i> <i>Financed by: EU PHARE</i></p>
Ngorongoro Conservation Project, Tanzania	
The specific challenge for the project is NCA's status as a multiple land-use protected area which has to harmonise conservation goals with the ever growing tourism to the area and the traditional rights of an indigenous population of over 40,000 Massai living with their herds inside the NCA. The purpose of this study is to design at feasibility level project proposals which will assist the NCAA to implement several parts of the new General Management Plan for the Ngorongoro Conservation Area.	<p><i>Period: 1996</i> <i>Contract value: 260,000 Euro</i> <i>Associated Firms: Gibb, IUCN</i> <i>Client: Ngorongoro Conservation Area Authority</i> <i>Financed by: KfW</i></p>
Dera Ghazi Khan Integrated Drainage and Irrigation Project, Pakistan	
<p>Detailed design of some selected components of the project in anticipation of funding for the complete detailed design stage.</p> <ul style="list-style-type: none"> • Determination of design criteria for sub-surface and surface drainage and selective lining of distributors and minors • Setting up and calibration of a 3-dimensional groundwater flow computer model • Comparative study between lining and sub-surface interceptor pipe drainage • Detailed design, preparation of tender documents and of construction drawings. 	<p><i>Period: 1996</i> <i>Contract value: 543,000 Euro</i> <i>Associated firm: NESPAK</i> <i>Client: Water and Power Development Authority</i> <i>Financed by: IBRD</i></p>
Marine Resources Evaluation and Planning (MREP), Indonesia	
Component "Strengthening of Marine and Coastal Planning and Management". The objective is to strengthen the existing institutional capability in ten provinces to collect, collate, manage and evaluate marine resource data of 10 selected Marine and Coastal Management Areas and three Special Management Areas and its application to physical marine resource planning.	<p><i>Period: 1995 - 1996</i> <i>Contract value: 141,000 Euro</i> <i>Associated Firms: BCEOM</i> <i>Client: Government of Indonesia</i> <i>Financed by: Asian Development Bank</i></p>
Stabilisation of Agricultural Systems, Tai National Park, Ivory Coast (Phase II)	
In this second phase, the intervention concept will be prepared in order to contribute to the harmonious development of the Tai Region towards an efficient protection of the National Park through population promoting activities in the buffer zones.	<p><i>Period: 1995</i> <i>Contract value: 305,000 Euro</i> <i>Client: Ministry of Agriculture</i> <i>Financed by: KfW</i></p>



Information System about Pollution Sources CADASTRE, Tunisia	
Establishment of a data bank on waste water inlets.	<i>Period: 1995 Contract value: 27,000 Euro Client/Financed by: GTZ</i>
Water Quality Data Bank PRESIME, Tunisia	
Establishment of a data bank for results of water quality analyses of the Sidi Salem Reservoir and the Medjerda river system.	<i>Period: 1994 - 1995 Contract value: 18,000 Euro Client/Financed by: GTZ</i>
Water Sector Study, Tunisia	
Analysis of water resources management conditions and their forecast up to the year 2050 and elaboration of a water management strategy (base: study Eau 2000).	<i>Period: 1994 - 1995 Contract value: 26,000 Euro Client: World Bank Financed by: KfW</i>
Management of Nyika National Park and Vwaza Game Reserve, Malawi	
The study aimed at the formulation of a sustainable park management plan and combined measures to promote development for the population in the border zones, Linking conservation with development by integrating the population in activities inside the protected areas is one of the major features of this study.	<i>Period: 1994 - 1995 Contract value: 500,000 Euro Associated Firms: Gibb, IUCN Client: Department of National Parks, Wildlife and Tourism Financed by: KfW</i>
Second Irrigation and Drainage - Sukh Beas, Pakistan	
Preparation of a World Bank financed study directed to <ul style="list-style-type: none"> • establishing the feasibility of progressively transferring management responsibility for the 680,000 ha Lower Bari Doab Canal irrigation scheme to farmers' organisations (WUAs); • commercialising the irrigation agency in the LBDC command area; • determining the accompanying physical and rehabilitation measures. 	<i>Period: 1993 - 1995 Contract value: 155,000 Euro Associated firms: NESPAK, NDC Client: Water and Power Development Authority Financed by: IBRD</i>
Management Plans for 4 Complexes of Protected Areas, Guatemala	
The project was made up of two principal components: elaboration of management plans for 4 complexes of nature reserves (including core zones, multiple use zones and buffer zones), and legislation of land tenure of the residents of the buffer zones.	<i>Period: 1993 - 1995 Contract value: 1.12 million Euro Associated Firms: APESA Client: SEGEPLAN Financed by: KfW</i>



SCARP Dera Ghazi Khan Irrigation and Drainage Project, Pakistan

Feasibility study for a combined surface and sub-surface drainage project including flood protection through management and diversion of hill torrent floods.

- Study of soils, determination of surface and profile salinity and of the hydraulic properties
- Socio-economic baseline survey
- Analysis of the hydrology of the hill torrent and determination of design flood peaks and flood hydrographs
- Comparison of horizontal pipe drainage and vertical tubewell drainage with respect to lowering the groundwater table and controlling salinity
- Proposals for rehabilitating the main canal irrigation system
- Proposals for improving agricultural production
- Analysis of environmental impacts.

Period: 1992 - 1995
Contract value: 1.55 million Euro
Client: Water and Power Development Authority
Financed by: KfW

Eau 2000, Tunisia

Establishment of a water master plan: definition of long-term water management strategies and implementation of an interactive planning instrument for strategy definitions and respective decisions.

Period: 1991 - 1995
Contract value: 680,000 Euro
Associated Firm: Coyne & Bellier, GWK
Client: EGTH
Financed by: KfW

Buffer Zones around Taï National Park, Ivory Coast

The study attempted to devise a strategy where agricultural production systems outside the boundaries of Taï National Park are stabilised and the population resident in those areas is offered long-term economic prospects. Care was taken to prepare a sustainable strategy which is tied in with the existing eco-systems and social system of the area.

Period: 1994
Contract value: 115,000 Euro
Client: Ministry of Agriculture
Financed by: KfW

Integrated Economic and Environmental Planning - Haihe River, China

Feasibility study comprising the preparation of a comprehensive plan for the sustainable development and resources management of the Daqinghe River Basin, including the strengthening of the capabilities of the Chinese Haihe River Water Conservancy Commission in organisational management and integrated planning techniques.

Period: 1993 - 1994
Contract value: 126,000 Euro
Associated firm: Knight Piésold (lead)
Client: Haihe River Water Conservancy Commission
Financed by: Asian Development Bank

Integrated Development Plan for the Petén, Guatemala

In a first phase, a regional policy plan and regional development plan were prepared for the Petén giving special attention to the projection of the tropical rainforest and conservation of natural resources. AHT supported the planning agency, SEGEPLAN, in the elaboration of project components. In the second phase the development plan and accompanying measures were implemented, with particular emphasis on institutional development, the liaison of NGOs, and public relations.

Period: 1990 - 1994
Contract value: 3.58 million Euro
Associated Firms: APESA
Client: SEGEPLAN
Financed by: KfW



Thermal Water Resources Study Phase II, Hungary	
Technical assistance in the enhancement of the Thermal Water Resources Model. Redesign of the finite element model structure and training of local experts in groundwater modelling.	<p>Period: 1993 Contract value: 10,000 Euro Client: Vituki Financed by: EU PHARE</p>
Feasibility Study SCARP Ghotki (Saline Zone), Pakistan	
Feasibility study on removing development constraints such as waterlogging, soil salinisation, improper water management and insufficient agricultural services by planning of measures to lower the groundwater level and dispose of the resulting flows of saline water, raising cropping intensity, improving agricultural services and assessing environmental impacts.	<p>Period: 1992 - 1993 Contract value: 1.2 million Euro Associated Firm: NESPAK Client: Water and Power Development Authority Financed by: KfW</p>
Protection of the Tropical Rainforest Gran Sumaco, Ecuador	
Elaboration of a programme for the implementation of protected areas according to the "biosphere concept" of the UNESCO. Programming of protection measures for the core area and additional measures for the ecologically and economically sustainable use of resources within the buffer zone and the transition zone.	<p>Period: 1992 - 1993 Contract value: 295,000 Euro Associated Firms: ICP Consultores Client: SUFOREN Financed by: KfW</p>
Thermal Water Resources Study, Hungary	
Assessment of the thermal water potential in Hungary. performance of hydrodynamic well test programmes and analyses. Set-up of a finite element multi-aquifer groundwater model; environmental impact assessment.	<p>Period: 1991 - 1992 Contract value: 330,000 Euro Associated firms: Vituki, Vikuv Client: Government of Hungary Financed by: EU PHARE</p>
Location and Installation of Water Quality Monitoring Stations, Poland	
Organisation and co-ordination of a training programme on the location and installation of water quality monitoring and warning stations and co-ordinating a study tour in Western Europe for Polish water experts from Upper Silesia.	<p>Period: 1991 Contract value: 27,000 Euro Client: Ministry of Environmental Protection Financed by: World Bank</p>
Master Plan for the Dogon Plateau, Mali	
Regional development planning with regard to agricultural production, cultivation of reservoir basins, infrastructure, social services, purification of drinking water, erosion control/ environmental protection etc. for a period of 20 years.	<p>Period: 1990 - 1991 Contract value: 627,000 Euro Client: Ministry of Agriculture Financed by: KfW</p>
Economic Water Planning Model, Sudan	
Implementation of an Economic Water Planning Model to achieve a coherent future regional planning, to define guidelines and project priorities, to support the Government in its decision findings, to carry out monitoring functions for ongoing projects, and to update baselines for planning decisions.	<p>Period: 1989 - 1991 Contract value: 121,000 Euro Associated Firms: McDonalds, Hunting, Sir Alexander Gibb Client: Ministry of Finance and Economic Planning Financed by: UNDP</p>



Master Plan for the Utilisation of the Manantali Reservoir, Mali

The potentials created in the sectors of agricultural, irrigation, fishery, forestry etc. to be derived from the damming of the Bafing were to be developed and together with infrastructural, socio-economic and environmental protection measures to contribute to an improvement of the living conditions in this weakly structured area.

Period: 1989 - 1990
Contract value: 466,000 Euro
Associated Firms: GAF
Client: Direction Nationale de l'Hydraulique
Financed by: KfW

User Concept for the North Zone of Santo Domingo, Dominican Republic

The central theme of this environmental planning study was the planning for the provision of water, waste water, rain water and waste disposal. and environmental protection measures to contribute to an improvement of the living conditions in this weakly structured area.

- Evaluation of development impacts
- Elaboration of a basic concept for the treatment and protection of natural resources
- Proposal of measures for the mitigation of environmental pollution

Period: 1987
Contract value: 15,000 Euro
Client: Government of the Dominican Republic
Financed by: GTZ



Projet de lutte anti-érosive, Madagascar

Volet lutte antiérosive dans le cadre du projet Réhabilitation de la riziculture dans les plaines de la basse Betsiboka. Contrôle de l'érosion et installation des modèles d'utilisation rationnelle agro-sylvo-pastorale des terres dans les bassins versants en vue de réduire les dégâts dans les rizières et sur l'infrastructure hydraulique. L'approche se concentre sur des mesures simples et peu onéreuses, surtout de la protection anti-érosive végétative dans les différents sous-bassins versants. Y appartient également l'élaboration participative de plans d'utilisation des sols.

Période: 1998 – 2004
Valeur du contrat: Euros 3,02 millions
Client: FIFABE
Financement: KfW

Développement agricole Sulawesi, Indonésie

Composante A des objectifs du projet concerne l'amélioration de la productivité agricole, des revenus et du niveau de vie des familles rurales dans 54 districts par réalisation d'un programme d'activités pour le développement agricole. En outre, cette composante inclut l'amélioration des pratiques agricoles par réduction de l'érosion et des pertes de fertilité impliquées par les pratiques agricoles traditionnelles.

Période: 1997 - 2001
Valeur du contrat: Euros 694.000
Client: Ministry of Home Affairs
Financement: Banque mondiale

Projet périmètre Sélingué, Mali

Le projet a pour but l'utilisation durable et rationnelle des potentialités agricoles du périmètre irrigué de Sélingué.

- Introduction d'un système participatif de gestion et de l'entretien du périmètre
- Développement des associations villageoises
- Appui à la restructuration du maître d'oeuvre
- Appui à la mise en place d'une nouvelle structure chargée de la gestion du périmètre
- Recherche agricole d'accompagnement et introduction de systèmes de production rizières adaptés
- Réhabilitation et consolidation des infrastructures hydro-agricoles
- Amélioration du système d'entretien par la création et le développement des associations d'usagers de l'eau

Période: 1991 - 2001
Valeur du contrat: Euros 5,51 millions
Client: GTZ
Financement: Gouvernement allemand

Développement rural de Byumba, Rwanda

Le projet vise l'amélioration des conditions de vie de la population rurale par accroissement de la production agricole pour garantir la sécurité alimentaire, multiplier les activités économiques des sans-terres grâce à la répartition de celles du marais Warufu et à la promotion de l'emploi non-agricole et suite au renforcement des associations bénévoles de la zone du projet.

Période: 1997 - 2000
Valeur du contrat: Euros 930.000
Client: Ministère de l'Agriculture, de l'Elevage, de l'Environnement et du Développement Rural
Financement: Banque Africaine de Développement

Mise en valeur N'Débougou

Assistance technique à la mise en valeur des casiers de N'Débougou, Bdoni et Siengo comprenant une superficie de 10.000 ha de périmètres irrigués.

- Gestion et maintenance des infrastructures hydro-agricoles
- Vulgarisation agricole
- Appui aux organisations paysannes
- Modernisation du système de suivi et évaluation

Période: 1996 - 2000
Valeur du contrat: Euros 810.000
Client: Office du Niger
Financement: KfW



Nyika-Vwaza Conservation Project, Malawi	
L'objectif du projet est de mettre en mesure le "Department of National Parks and Wildlife" de gérer efficacement et de manière profitable le "Nyika National Park" et la "Vwaza Marsh Wildlife Reserve". Il s'agit de générer de nouvelles possibilités de revenus dans le cadre de l'exploitation des parcs et de développer en outre, avec la collaboration de la population locale, des concepts d'exploitation participative devant ensuite être appliqués.	<i>Période: 1996 - 2000</i> <i>Valeur du contrat: Euros 1,65 millions</i> <i>En association avec: Gibb</i> <i>Client: Department of National Parks and Wildlife</i> <i>Financement: KfW</i>
Programme de conservation de la forêt dense équatoriale Petén, Guatemala	
Il s'agit d'un programme incluant différentes mesures de développement dans l'objectif de protéger durablement les ressources actuelles en forêt dense équatoriale dans le sud du district du Petén. AHT assiste en qualité de consultant les différentes autorités publiques responsables de la protection de l'environnement et du développement ainsi que de nombreuses organisations privées qui se chargeront en fait de la réalisation.	<i>Période: 1995 - 2000</i> <i>Valeur du contrat: Euros 3,8 millions</i> <i>Client: SEGEPLAN</i> <i>Financement: KfW</i>
Mesures d'accompagnement pour la mise en valeur des nouveaux périmètres irrigués dans la basse vallée de la Medjerda (phases I et II), Tunisie	
Renforcement des capacités des organismes de tutelle des CRDA de Bizerte et de l'Ariana afin de rendre plus efficaces et économiques leurs services aux exploitants agricoles et aux associations d'usagers d'eau. Assistance des CRDA lors d'un transfert des responsabilités des périmètres irrigués aux groupements d'unités d'irrigation (GUI).	<i>Période: 1994 - 2000</i> <i>Valeur du contrat: Euros 2,7 millions</i> <i>Client: CRDA de Bizerte</i> <i>Financement: KfW</i>
Centre de développement rural Semonkong, Lesotho	
Assistance technique pour aboutir à une augmentation sensible des revenus des paysans, de l'auto-provisionnement en produits vivriers ainsi qu'à une stabilisation de l'écosystème par agrostologie appropriée et autres mesures.	<i>Période: 1988 - 2000</i> <i>Valeur du contrat: Euros 4,33 millions</i> <i>Client: Ministère de l'Agriculture</i> <i>Financement: KfW</i>
Etude sur les flux céréaliers, Burkina Faso	
Etude sur les flux céréaliers, stocks commerçants et stratégie des commerçants de céréales au Burkina Faso. L'objectif est la mise en place d'une politique céréalière cohérente afin de favoriser la sécurité alimentaire du Burkina Faso et ce par a) l'élaboration d'une politique commerciale des céréales qui prend mieux en compte les réseaux commerciaux et la stratégie commerciale déjà mise en place, et par b) la mise en place d'outils de suivi de cette politique.	<i>Période: 1999</i> <i>Valeur du contrat: Euros 42.000</i> <i>Client: Ministère de l'Agriculture</i> <i>Financement: Commission européenne</i>
Assistance à l'intensification et à l'amélioration de la vulgarisation agricole, Maroc	
Elaboration d'une nouvelle conception de vulgarisation agricole participative et d'un système de suivi et évaluation pour la Direction Provinciale de l'Agriculture de Sidi Kacem.	<i>Période: 1997 - 1999</i> <i>Valeur du contrat: Euros 434.000</i> <i>Client: DPA Sidi Kacem</i> <i>Financement: KfW</i>



Cartographie des aires protégées, Tanzanie	
L'objectif du projet concerne la conservation durable des ressources naturelles et de biotopes. Le développement de concepts d'exploitation agro-sylvicole représente ici un important instrument tout en prenant en considération les conditions socio-économiques prévalantes dans les différentes régions.	<i>Période: 1995 - 1998</i> <i>Valeur du contrat: Euros 217.000</i> <i>En association avec: GAF</i> <i>Client: Ministry of Tourism, Natural Resources and Environment</i> <i>Financement: KfW</i>
Upland Farmer Development Project (UFDP), Indonésie	
L'objectif du projet est de rehausser le standard de vie des paysans pratiquant l'agriculture pluviale par introduction de méthodes culturales améliorées et augmentation durable de la production des cultures pérennes et annuelles. Simultanément, les ressources en sol et forêts doivent être protégées par des mesures de conservation des sols et des eaux.	<i>Période: 1994 - 1998</i> <i>Valeur du contrat: Euros 3,63 millions</i> <i>Client: Department of Estate Crop Agriculture</i> <i>Financement: Banque Asiatique de Développement</i>
Projet de conservation Ngorongoro, Tanzanie	
Les forêts encerclant le cratère de Ngorongoro jouent un rôle prépondérant dans le contexte du bilan hydrologique et de la biodiversité du parc naturel (qui a été déclaré "World Heritage Site and Biosphere Reserve") et des zones limitrophes. Dans ce projet, il s'agit d'harmoniser les objectifs environnementaux tant avec les intérêts de la population locale, les Massaï pratiquant l'élevage dans les zones protégées qu'avec les attentes du secteur touristique en constante croissance.	<i>Période: 1996</i> <i>Valeur du contrat: Euros 260.000</i> <i>En association avec: Gibb Nairobi, IUCN</i> <i>Client: Ngorongoro Conservation Area Authority</i> <i>Financement: KfW</i>
Projet du développement rural, Maroc	
Elaboration d'une stratégie à moyen terme pour le développement du secteur rural au Maroc par l'intermédiaire du programme MEDA.	<i>Période: 1996</i> <i>Valeur du contrat: Euros 50.000</i> <i>Client/Financement: Commission Européenne</i>
Stabilisation des systèmes de production agricole (phases I et II), Parc National de Taï, Côte d'Ivoire	
L'étude a essayé de développer une stratégie durable pour la stabilisation des systèmes de production, tant adaptée aux systèmes écologiques existants qu'aux systèmes sociaux des groupes de population vivant dans cette zone. Dans la deuxième phase, un concept d'intervention a été développé susceptible de contribuer à un développement harmonieux de l'espace Taï concernant la protection efficace du parc National au travers de mesures de promotion dans les aires avoisinantes.	<i>Période: 1994 et 1995</i> <i>Valeur du contrat: Euros 420.000</i> <i>Client/Financement: KfW</i>
Plan de développement intégré pour le Petén, Guatemala	
Etablissement d'un plan d'aménagement du territoire et d'un plan de développement régional pour le Petén au cours d'une première phase avec accent particulier sur la protection de la forêt dense tropicale et des ressources naturelles.	<i>Période: 1990 - 1994</i> <i>Valeur du contrat: Euros 3,58 millions</i> <i>En association avec: APESA</i> <i>Client: SEGEPLAN</i> <i>Financement: KfW</i>



Projet de développement agricole de N'Shili et Kivu, Rwanda	
Assistance technique dans les secteurs du développement agricole, appui au promoteur et gestion du projet, encadrement agricole et promotion de l'entraide, infrastructure technique et formation du personnel technique des communes, comptabilité, traitement des données, suivi et évaluation, et planification des communes.	<i>Période: 1990 - 1994</i> <i>Valeur du contrat: Euros 2,45 millions</i> <i>Client: GTZ</i> <i>Financement: Gouvernement allemand</i>
Protection de la forêt tropicale Gran Sumaco, Equateur	
Etude de faisabilité. Elaboration des bases techniques et socio-économiques pour la réalisation d'un processus de zones centrales et de zones tampons à buts multiples, avec mesures intégrées de protection et de gestion écologique pérennes.	<i>Période: 1992 - 1993</i> <i>Valeur du contrat: Euros 295.000</i> <i>Client: SUFOREN</i> <i>Financement: KfW</i>
Protection des bassins versants de la Basse Betsiboka, Madagascar	
Etude de faisabilité pour le contrôle de l'érosion dans les bassins versants débouchant sur les périmètres irrigués (dans le cadre du "Projet de réhabilitation de la riziculture dans les plaines de la Basse Betsiboka").	<i>Période: 1992 - 1993</i> <i>Valeur du contrat: Euros 102.000</i> <i>Client: FIFABE</i> <i>Financement: KfW</i>
Plan directeur de développement régional du Plateau Dogon, Mali	
Elaboration en deux phases d'un plan directeur pour le Plateau Dogon (10.000 km ²) pour la détermination des mesures pour une exploitation rationnelle des ressources naturelles, la protection des sols et l'amélioration de l'infrastructure de base.	<i>Période: 1990 - 1991</i> <i>Valeur du contrat: Euros 627.000</i> <i>Client: Ministère de l'Agriculture</i> <i>Financement: KfW</i>
Utilisation des potentiels de l'aire du barrage de Manantali, schéma directeur, Mali	
Les potentiels créés par la retenue sur le Bafing dans les secteurs de l'agriculture, de l'irrigation, de la pêche, de l'exploitation forestière etc. étaient à développer pour qu'ils puissent contribuer à l'amélioration des conditions de vie de la population de cette zone faiblement structurée par la réalisation de mesures infrastructurelles, socio-économiques et environnementales.	<i>Période: 1989 - 1990</i> <i>Valeur du contrat: Euros 466.000</i> <i>En association avec: GAF</i> <i>Client: Direction Nationale de l'Hydraulique et de l'Energie</i> <i>Financement: KfW</i>
Développement rural dans le bassin fluvial du bas Zarqa, Jordanie	
Réalisation d'un projet intégré de protection et conservation des sols sur 80.000 ha pour réduire la sédimentation dans le réservoir du King Talal. Le projet était situé en zone semi-aride (250-500 mm de précipitations annuelles) appartenant au bassin versant du Zarqa (environ 400.000 ha) avec une morphologie prononcée fortement érodée et une densité démographique élevée. Cette situation a exigé une approche intégrée pour le développement rural. Le programme a été financé internationalement sur la base de l'étude de faisabilité établie par AHT en 1986 et devait être réalisé sur une période de sept ans.	<i>Période: 1982 - 1990</i> <i>Valeur du contrat: Euros 3 millions</i> <i>Client/Financement: GTZ</i>



Assistance du Ministry of Juba Valley Development - Plan directeur, Somalie

L'établissement d'un plan directeur appartient aux prestations d'assistance apportées au Ministry of Juba Valley Development. L'objectif principal était l'utilisation optimale des ressources de la vallée. Cette zone d'une population d'environ 600.000 personnes est une des moins développées, mais de par la présence du fleuve, une des régions les plus prometteuses de la Somalie.

Période: 1987 - 1989
Valeur du contrat: Euros 6,65 millions
Client: Ministry of Juba Valley Development
Financement: GTZ

Mesures intégrées de protection anti-érosive dans le bassin versant de l'Oued Mina, Algérie

Sélection, planification détaillée et surveillance de la réalisation de mesures anti-érosives dans quelque six à huit sous-bassins versants (zones pilotes) de 30.000 à 40.000 ha chacun.

- Détermination d'une zone pilote prioritaire
- Planification du programme pilote pour la zone prioritaire
- Sélection et avant-projet détaillé pour six à huit zones pilotes
- Surveillance des travaux de construction de mesures planifiées pendant la phase III.

Période: 1985 - 1989
Valeur du contrat: Euros 2,75 millions
Client/Financement: GTZ



Water Quality Study, Tunisia	
Prefeasibility and detailed studies on the improvement of the water quality of the Lower Medjerda River, in particular elaboration of recommendations for the elimination of algae through chemical, biological and mechanical measures.	<p><i>Period: 1997 - 2000</i> <i>Contract value: 600,000 Euro</i> <i>Associated firm: Concept Ingénierie</i> <i>Client: Ministère de l'Agriculture</i> <i>Financed by: KfW</i></p>
Gambian-German Environmental Management Project, Gambia	
<p>Strengthening of the National Environmental Agency (NEA) in environmental law and environmental impact assessment (EIA). Provision of management and communication techniques.</p> <ul style="list-style-type: none"> • Harmonisation of the environmental legislation • Training in environmental legislation • Elaboration of EIA guidelines • Training in strategies to solve conflicts and to mediate • Support in extending the documentation centre 	<p><i>Period: 1994 - 1999</i> <i>Contract value: 820,000 Euro</i> <i>Associated firm: PRO Management GmbH</i> <i>Client: GTZ</i> <i>Financed by: German Ministry of Economic Co-operation</i></p>
Environmental Impact Assessment, Sudan	
Assessment of the environmental impact of the Northern Province Irrigation Rehabilitation Project in the following fields: water supply and irrigated area, agricultural production and productivity, institutions and organisations, health, and groundwater. Proposal of mitigation measures and preparation of environmental monitoring plan.	<p><i>Period: 1998</i> <i>Contract value: 126,000 Euro</i> <i>Client: Ministry of Irrigation and Water Resources</i> <i>Financed by: IFAD/OPEC/IBRD</i></p>
Water Resources Management and Agricultural Production (WARMAP), Central Asian Republics	
Assistance to the Central Asian Republics in the elaboration of regional and national strategies for an economically, socially and ecologically sustainable land and water management in the Aral Sea basin. Assessment of the future water demand, costs of water supply and treatment, and economic value of water.	<p><i>Period: 1995 - 1998</i> <i>Contract value: 1.85 million Euro</i> <i>Associated firms: Aquater, GAF, Scot Conseil</i> <i>Client: ICAS Executive Committee</i> <i>Financed by: EC TACIS</i></p>
Soil and Water Resources Protection (SWARP), Poland	
Upgrade the teaching programme at eligible universities. Develop new curricula in the area of water and soil protection. Introduce new techniques (GIS) for monitoring, inventory, data processing and geographic display of environmental resources and pollution.	<p><i>Period: 1994 - 1998</i> <i>Contract value: 18,000 Euro</i> <i>Client: 8 Polish Universities</i> <i>Financed by: EU PHARE</i></p>
Roads Network Development Study in Eastern Indonesia	
<p>The objective of the study is to define major corridors and routes so as to link agricultural and economic centres at the intra-provincial and inter-provincial level. This infrastructure and regional planning task comprises the following steps:</p> <ol style="list-style-type: none"> 1. Preparatory phase (surveys) and analysis of data 2. Preliminary planning phase 3. Programming phase. 	<p><i>Period: 1996 - 1997</i> <i>Contract value: 300,000 Euro</i> <i>Associated firms: DIWI, PT Delta Tama Waja, PT Indra Karya, PT Anugerah Kridapradana</i> <i>Client: Ministry of Public Works</i> <i>Financed by: ADB</i></p>



Rehabilitation of the Old Town of Aleppo, Syria	
Support to the town administration and the inhabitants of Aleppo regarding the maintenance and renewal of the historically valuable Old Town (considered a monument of world heritage by the UNESCO) with emphasis on urban planning, urban economy, architecture, tourism, transport, and waste disposal.	<p><i>Period: 1996 - 1997</i> <i>Contract value: 250,000 Euro</i> <i>Client: GTZ</i> <i>Financed by: German Ministry of Economic Co-operation</i></p>
Information System about Pollution Sources CADASTRE, Tunisia	
Establishment of a data bank on waste water inlets. Design and implementation of a database for water quality analysis and for registration of pollution sources in Northern Tunisia. Training of staff of the Ministry of Agriculture in the application of information systems.	<p><i>Period: 1995</i> <i>Contract value: 27,000 Euro</i> <i>Client/Financed by: GTZ</i></p>
Water Sector Study, Tunisia	
Analysis of water resources management conditions and their forecast up to the year 2050 and elaboration of a water management strategy (base: study Eau 2000).	<p><i>Period: 1994 - 1995</i> <i>Contract value: 26,000 Euro</i> <i>Client: World Bank</i> <i>Financed by: KfW</i></p>
SCARP Dera Ghazi Khan Irrigation and Drainage Project, Pakistan	
<p>Feasibility study for a combined surface and sub-surface drainage project including flood protection through management and diversion of hill torrent floods.</p> <ul style="list-style-type: none"> • Study of soils, determination of surface and profile salinity and of the hydraulic properties • Comparison of horizontal pipe drainage and vertical tubewell drainage with respect to lowering the groundwater table and controlling salinity • Proposals for rehabilitating the main canal irrigation system • Proposals for improving agricultural production • Analysis of environmental impacts. 	<p><i>Period: 1992 - 1995</i> <i>Contract value: 1.55 million Euro</i> <i>Client: Water and Power Development Authority</i> <i>Financed by: KfW</i></p>
Eau 2000, Tunisia	
Establishment of a water master plan: definition of long-term water management strategies and implementation of an interactive planning instrument for strategy definitions and respective decisions.	<p><i>Period: 1991 - 1995</i> <i>Contract value: 680,000 Euro</i> <i>Associated Firm: Coyne & Bellier, GKW</i> <i>Client: EGTH</i> <i>Financed by: KfW</i></p>
Integrated Economic and Environmental Planning - Haihe River, China	
Feasibility study comprising the preparation of a comprehensive plan for the sustainable development and resources management of the Daqinghe River Basin, including the strengthening of the capabilities of the Chinese Haihe River Water Conservancy Commission in organisational management and integrated planning techniques.	<p><i>Period: 1993 - 1994</i> <i>Contract value: 126,000 Euro</i> <i>Associated firm: Knight Piésold (lead)</i> <i>Client: Haihe River Water Conservancy Commission</i> <i>Financed by: Asian Development Bank</i></p>



Thermal Water Resources Study (I + II), Hungary	
Nation-wide assessment of the available thermal water potential and the creation of basic conditions for legal regulations for environmentally sound and sustainable use of thermal water. Redesign of the finite element model structure and training of local experts in groundwater modelling.	<p><i>Period: 1993</i> <i>Contract value: 340,000 Euro</i> <i>Client: Vituki</i> <i>Financed by: EC PHARE</i></p>
Feasibility Study SCARP Ghotki (Saline Zone), Pakistan	
Feasibility study on removing development constraints such as waterlogging, soil salinisation, improper water management and insufficient agricultural services by planning of measures to lower the groundwater level and dispose of the resulting flows of saline water, raising cropping intensity, improving agricultural services and assessing environmental impacts.	<p><i>Period: 1992 - 1993</i> <i>Contract value: 1.2 million Euro</i> <i>Associated Firm: NESPAK</i> <i>Client: Water and Power Development Authority</i> <i>Financed by: KfW</i></p>
Protection of the Tropical Rainforest Gran Sumaco, Ecuador	
Elaboration of a programme for the implementation of protected areas according to the "biosphere concept" of the UNESCO. Programming of protection measures for the core area and additional measures for the ecologically and economically sustainable use of resources within the buffer zone and the transition zone.	<p><i>Period: 1992 - 1993</i> <i>Contract value: 295,000 Euro</i> <i>Associated Firms: ICP Consultores</i> <i>Client: SUFOREN</i> <i>Financed by: KfW</i></p>
Assistance to the IGAAD, Kenya	
Integration of a remote sensing component into the early warning system. Training in the utilisation of remote sensing techniques as part of the flood protection control with emphasis on strong precipitation and vegetation. Design of satellite telecommunications necessary for an early warning systems.	<p><i>Period: 1992</i> <i>Contract value: 35,000 Euro</i> <i>Client/Financed by: FAO</i></p>
Environmental Impact Assessment of the Konrad Repository, Germany	
<p>Elaboration of a multi-disciplinary environmental impact assessment for the construction and operation of the terminal repository "Konrad".</p> <ul style="list-style-type: none"> • Assessment of geographical and technical project alternatives • Description of current situation of the environment and existing pollution • Description of environmental impacts (emissions, waste substances) • Compilation of environmental objectives and standards. 	<p><i>Period: 1991 - 1992</i> <i>Contract value: 110,000 Euro</i> <i>Associated firms: Deutsche Projekt Union</i> <i>Client/Financed by: Ministry of Environment, Lower Saxony</i></p>
Location and Installation of Water Quality Monitoring Stations, Poland	
Organisation and co-ordination of a training programme on the location and installation of water quality monitoring and warning stations and co-ordinating a study tour in Western Europe for Polish water experts from Upper Silesia.	<p><i>Period: 1991</i> <i>Contract value: 27,000 Euro</i> <i>Client: Ministry of Environmental Protection</i> <i>Financed by: World Bank</i></p>



Endogenous Potentials of the Papenburg Region, Germany	
<p>Study of the endogenous potential of the Papenburg region and the expected impact of the proposed Mercedes Benz test circuit for vehicles.</p> <ul style="list-style-type: none">• Identification of regional development corridors• Design of an environment friendly regional development policy• Review of the proposed Mercedes Benz test track• Review of the environmental impact assessment study.	<p><i>Period: 1991</i> <i>Contract value: 29,000 Euro</i> <i>Associated firm: Deutsche Projekt Union</i> <i>Client/Financed by: The Chief Minister's Office, Lower Saxony</i></p>
Master Plan for the Dogon Plateau, Mali	
<p>Regional development planning with regard to agricultural production, cultivation of reservoir basins, infrastructure, social services, purification of drinking water, erosion control/ environmental protection etc. for a period of 20 years.</p>	<p><i>Period: 1990 - 1991</i> <i>Contract value: 627,000 Euro</i> <i>Client: Ministry of Agriculture</i> <i>Financed by: KfW</i></p>
Economic Water Planning Model, Sudan	
<p>Implementation of an Economic Water Planning Model to achieve a coherent future regional planning, to define guidelines and project priorities, to support the Government in its decision findings, to carry out monitoring functions for ongoing projects, and to update baselines for planning decisions.</p>	<p><i>Period: 1989 - 1991</i> <i>Contract value: 121,000 Euro</i> <i>Associated Firms: McDonalds, Hunting, Sir Alexander Gibb</i> <i>Client: Ministry of Finance and Economic Planning</i> <i>Financed by: UNDP</i></p>
Master Plan for the Utilisation of the Manantali Reservoir, Mali	
<p>The potentials created in the sectors of agricultural, irrigation, fishery, forestry etc. to be derived from the damming of the Bafing were to be developed and together with infrastructural, socio-economic and environmental protection measures to contribute to an improvement of the living conditions in this weakly structured area.</p>	<p><i>Period: 1989 - 1990</i> <i>Contract value: 466,000 Euro</i> <i>Associated Firms: GAF</i> <i>Client: Direction Nationale de l'Hydraulique</i> <i>Financed by: KfW</i></p>
User Concept for the North Zone of Santo Domingo, Dominican Republic	
<p>The central theme of this environmental planning study was the planning for the provision of water, waste water, rain water and waste disposal, and environmental protection measures to contribute to an improvement of the living conditions in this weakly structured area.</p> <ul style="list-style-type: none">• Evaluation of development impacts• Elaboration of a basic concept for the treatment and protection of natural resources• Proposal of measures for the mitigation of environmental pollution	<p><i>Period: 1987</i> <i>Contract value: 18,000 Euro</i> <i>Client: Government of the Dominican Republic</i> <i>Financed by: GTZ</i></p>

**CURRICULUM VITAE****ROCABOY Jean-Claude**

Sociopédagogue - Expert en ressources humaines
et restructuration institutionnelle

né en 1944

Expériences particulières:

- Audit de réorganisation institutionnelle
- Restructuration dans le cadre des programmes d'ajustement structurel
- Promotion des ressources humaines
- Institutions rurales et gestion
- Organisation de projets de coopératives, d'associations villageoises et de développement rural
- Formation des cadres et techniciens (irrigation, filière cotonnière, caféière et agro-industriel)
- Sociologie rurale

Nationalité:

Française

Etat civil:

Marié, deux enfants

Langues:

Français, anglais, espagnol

Formation professionnelle:

1961 - 1966

Ecole des Hautes Etudes en Sciences Sociales (EHESS),
Paris/France
Maîtrise en socio-pédagogie

Cours de perfectionnement:

1967

Conservatoire National des Arts et Métiers, Paris/France
Pédagogie des adultes

1968

Caisse Nationale de Crédits Agricoles, Paris/France
Gestion et analyse financière des entreprises et
coopératives agricoles

1972

Centre de la Coopération Technique Française,
Paris/France
Multimédia éducatifs

1973

Société d'Assistance Technique et de Coopération,
Paris/France
Formation de formateurs

1984

SODETEG, Paris/France
Utilisation de la micro-informatique

Activités professionnelles:

De 1998 à avril 2001

Madagascar

Ministère de l'Agriculture

AHT International

Plusieurs missions d'appui à la restructuration des activités de la FIFABE dont l'élaboration et la mise en œuvre d'un Contrat Plan entre l'Etat et la Fédération des Associations des Usagers des Réseaux hydro-agricoles pour la gestion et l'entretien des Infrastructures hydrauliques

2001 (janvier - février)

Côte d'Ivoire

Ministère de l'Agriculture / Union Européenne.

SOFRECO

Programme d'Appui aux Organisations Professionnelles Agricoles (PAOPA)

Montage institutionnel du PAOPA avec les Organismes Interprofessionnels des Filières (cotonnière, caféière et cacaoyère, oléicole, rizicole, fruitières), et les Organisations régionales de représentation des métiers de l'agriculture (Chambres d'Agriculture et Association professionnelles de producteurs, de prestataires de services, d'artisans et d'industriels).

Organisation de la maîtrise d'œuvre du Programme.

2000 (novembre et décembre)

Burkina Faso

Ministère de l'Environnement et de l'eau / Union Européenne

AHT International

Etude de Faisabilité de la seconde phase du Programme "RESO" (valorisation des Ressources en eau du Sud - Ouest).

Etude des mécanismes institutionnels (règles et Organismes) et des arrangements contractuels pour une gestion décentralisée des infrastructures hydrauliques, du service de l'eau et des systèmes de maintenance.

Organisation et gestion du programme, estimation des coûts

2000 (octobre)

Maroc

Administration Générale du Génie Rural (DAHA) / KFW

AHT International

Projet de formation des Associations des Usagers de l'Eau Agricole (AUEA)

Evaluation de la phase de conception du programme de formation des AUEA en PMH (petite et moyenne hydraulique). Contribution à l'animation du séminaire de préparation à la phase d'extension

2000 (octobre)

Egypte

Ministère de l'Agriculture / Union Européenne

Projet de Développement Agricole de BUSTAN (BADP)

– Evaluation des besoins en formation de la direction et des cadres du projet,

- Expression de la demande de formation,
- Recherche de l'offre de formation auprès d'Organismes égyptiens et internationaux,
- Elaboration du plan de formation

De juin 1998 à mars 2000

Madagascar

AHT International

Ministère de l'Agriculture / FIFABE

Projet de lutte anti-érosive et d'aménagement des petits bassins versants drainant directement dans les rizières de la Basse Betsiboka. (KfW)

Projet intégré au Plan national pour l'environnement.

Plusieurs Missions annuelles d'évaluation et d'appui méthodologique (approches participatives)

1999 (mai)

Madagascar

Union Européenne/ Délégation

SATEC

Evaluation à mi Parcours du Projet FORMAGRI

intervenant au niveau national pour créer des réseaux de formation entre les différents dispositifs privés régionaux

De octobre 1998 à juin 2000

Ouzbékistan

SOGREAH/SODETEC

Ministère de l'Agriculture et de Gestion de l'Eau

Institut de Recherche et d'Application des systèmes d'Irrigation (SANIIRI)

Projet d'amélioration de la gestion de l'eau d'irrigation et restructuration de la ferme agricole de GAFUR GULIAM (ex sovkhoe).

Plusieurs missions annuelles d'appui à la restructuration de la ferme d'Etat, à l'installation de fermiers privés et à l'amélioration de l'irrigation

1998 + 1999

Sénégal

Ministère de l'Agriculture / KfW

Société pour l'Aménagement et l'Exploitation des vallées et du delta du 1998 fleuve Sénégal (SAED).

Mission d'évaluation du fonctionnement et de la gestion de l'Union des GIE, gestionnaire du périmètre aménagé de Boundoum, irrigué par pompage (3200 ha) ; et

Evaluation de la capacité technique et financière des exploitants agricoles à préserver les sites aménagés et à améliorer le drainage de leurs périmètres privés en le rattachant à l'émissaire central du delta

1998 (mai + mi-août)

Turkménistan

SATEC International

Ministère de l'Agriculture et de l'Eau

Association pour l'Elevage (Turkmen Mallary)

Programme de coopération de l'Union Européenne (TACIS)

- Mission auprès du "Projet d'amélioration de la production d'élevage".
- Appui technique à la réalisation du "Plan d'action" et à la mise à jour des données sur les ressources

humaines disponibles pour la formulation de programmes de formation

- Identification des programmes et définition des modules de formation des éleveurs et conseillers

1998 avril

Maroc

AHT International / DAHA

Mission d'appui à la réalisation de modules de formation pour les membres et les gestionnaires des Associations d'Usagers des Eaux Agricoles (AUEA) en petite et moyenne hydraulique (PMH):

Rédaction des modules sur le fondement juridique et institutionnel des AUEA, sur la gestion de l'AUEA, sur l'enregistrement comptable des opérations de l'AUEA:

- Rédaction du contenu technique,
- Définition de la progression pédagogique,
- Etablissement des fiches de déroulement pédagogique,
- Conception des illustrations et des supports de formation

1998 (février, mars)

Centrafrique

Ministère de l'Agriculture / AFD

Etude de la filière coton: Bilan diagnostic et perspectives de développement

Spécifiquement chargé de l'étude:

- de l'organisation institutionnelle de la filière et de l'impact de la culture du coton sur l'environnement,
- du rôle et des fonctions assurés par les producteurs et leurs organisations dans la filière,
- des relations des producteurs avec la société cotonnière,
- des dispositifs d'appui aux producteurs et à leurs organisations

De juin 1994 à juin 1997

Ouzbékistan

Ministère de l'Agriculture, Province de Ferghana et Syr Daria

Programme TACIS de promotion de l'agriculture privée.

Plusieurs missions annuelles d'appui méthodologique à la promotion de fermiers privés, à la mise en place d'un service de conseil aux fermiers privés et à l'établissement d'organisation de fermiers pour la gestion en commun de l'eau, de matériel et d'intrants agricoles

1997

Maroc

Ministère de l'Agriculture et de la Mise en Valeur
Administration du Génie Rural

Mission d'appui technique et méthodologique à la mise en œuvre du processus de restructuration de l'Office régional de Mise en Valeur Agricole du Souss-Massa, Agadir

- Animation d'ateliers de programmation des activités de mise en valeur agricole pour les quatre années à venir
- Formulation des indicateurs de performance et de réalisation d'activités
- Formulation des axes stratégiques de l'Office

- Appui méthodologique à la quantification et à l'évaluation financière des programmes opérationnels de mise en valeur

1997

Maroc

Ministère de l'Agriculture et de la Mise en Valeur
Administration du Génie Rural

Mission conjointe Banque mondiale/KfW

Rapport d'achèvement et évaluation des effets ainsi que de l'impact du Projet "Réhabilitation de la petite et moyenne hydraulique"

Membre de la mission KfW

- Evaluation des effets et de l'impact du projet avec les bénéficiaires
- Analyse des résultats sur l'utilisation des terres et de l'assolement, la production et la productivité, les revenus des différents types d'exploitations
- Appréciation de l'impact sur l'environnement, l'emploi, la vie économique et sociale des villages, la participation des femmes et la main-d'œuvre féminine

1996

Togo

Ministère du Développement Rural et de l'Environnement
Programme de soutien aux Organisations Paysannes en zone cotonnière, financement AFD

Etude de faisabilité

Chargé de l'étude:

Programme de promotion d'organisations professionnelles de producteurs (aspects juridiques, financiers, éducationnels)

Programme de restructuration à la direction de la production de la SOTOCO

De 1995 à 1996

Mali

Compagnie Malienne pour le Développement des Textiles (CMDT)

Programme de Développement Rural en zone cotonnière et d'appui aux Organisations Paysannes

Plusieurs missions d'appui à la faisabilité du programme, à l'élaboration des plans d'actions et à la formation des conseillers.

1996

Maroc

Ministère de l'Agriculture et de la Mise en Valeur
Administration du Génie Rural

Mission conjointe Banque mondiale/KfW

Projet d'Amélioration de la Grande Irrigation, PAGI 2

Evaluation à mi-parcours de la deuxième phase du projet

1995

Mali

AHT INTERNATIONAL

Périmètre irrigué de Sélingué, GTZ

Planification de la phase institutionnelle

- Renforcement de l'organisation institutionnelle pour la gestion et l'entretien du périmètre
- Participation au séminaire de planification (PPO)

- 1994
- Tunisie**
 AGRAR- UND HYDROTECHNIK GmbH
 Centre betteravier de Bou Salem
 Animation et participation au séminaire de planification des activités du centre et d'orientation institutionnelle
- De 1989 à 1994
- Madagascar**
 Ministère de l'Agriculture / KfW
 AGRAR- UND HYDROTECHNIK GmbH
 Projet de Réhabilitation de la riziculture dans les plaines de la Basse Betsiboka
 Plusieurs missions annuelles d'appui à la mise en oeuvre des approches participatives dans le processus de réhabilitation des réseaux hydro - agricoles (réhabilitation concertée et ingénierie sociale)
- 1994
- Maroc**
 AGRAR- UND HYDROTECHNIK GmbH
 Direction provinciale agricole de Sidi Kacem, KfW
 Diagnostic et propositions concernant la mise en place du Système de suivi & évaluation des actions
- 1994
- Tunisie**
 Direction du Génie Rural, CRDA de Gafsa
 Etude de faisabilité pour la consolidation institutionnelle du "Programme de rénovation des Oasis de Gafsa"
 – Restructuration des associations d'intérêt collectif (AIC)
 – Réorganisation du système de formation et de conseil agricole
 – Gestion de l'eau et entretien des systèmes d'irrigation
- 1994
- Guinée**
 Ministère de l'Agriculture, Projet RC 2 / AFD
 Etude de faisabilité pour la pérennisation de la production caféière en Guinée
- 1993
- Burkina Faso**
 SOFITEX
 Bilan-Diagnostic du Programme Motorisation et Propositions pour la Privatisation des Activités de Services
- 1993
- Madagascar**
 AGRAR- UND HYDROTECHNIK GmbH
 Ministère de l'Agriculture
 Projet de réhabilitation de petits périmètres irrigués (Banque mondiale)
 Participation à la mission d'évaluation de la Phase II
- 1993
- Mali**
 CMDT
 Redéfinition de la "mission de développement" confiée par l'Etat à la CMDT auprès des populations de la région Mali Sud

- 1993
Maroc
Direction de l'Equipement Rural (DER)
Consultation pour KFW
Mission de suivi-évaluation du projet d'amélioration de la petite et moyenne hydraulique (PMH)
– Evaluation du fonctionnement des associations des usagers de l'eau agricole (AUEA)
– Définition des lignes d'orientation du programme de formation des AUEA
- 1993
Tunisie
AGRAR- UND HYDROTECHNIK GmbH
Agence pour la Vulgarisation et la Formation Agricole (AVFA), GTZ
Audit et analyse institutionnelle sur le rôle et les fonctions du Centre Betteravier de Bou Salem dans la filière de production de betterave
- 1993
Burkina Faso
Mission d'étude sur les "besoins d'appui au monde rural" dans le cadre de la réorganisation des Services Agricoles du Ministère de l'Agriculture
- 1992
Madagascar
Ministère de l'Agriculture / BM
AHT International
Etude Institutionnelle du Secteur de l'Irrigation à Madagascar et restructuration du secteur
- 1992
Rwanda
AGRAR- UND HYDROTECHNIK GmbH
Etude du Schéma Directeur d'Aménagement et de mise en valeur des marais de la Migina (UE)
- 1991
Rwanda
AGRAR- UND HYDROTECHNIK GmbH
Etude du schéma directeur d'aménagement et de mise en valeur des marais de la Migina, UE
- 1991
Mali
CMDT / Ministère de la Coopération Française
Mission d'Animation et de réflexion, à la CMDT, sur les possibilités de diversifier les Institutions Rurales
- 1991
Mali
EUROSEPT Associés, Paris
Restructuration de l'Opération Riz Ségou (ORS)
Elaboration d'un schéma directeur déterminant les axes de restructuration technique et financière.
- 1990
Burkina Faso
Compagnie Française pour le Développement des Fibres Textiles (CFDT) et SOFITEX
Etude de faisabilité pour la consolidation du projet PRODECIS (projet de cultures irriguées au Sourou)

- 1988 - 1989
Madagascar
AGRAR- UND HYDROTECHNIK GmbH
Projet de réhabilitation de la riziculture dans les plaines de la basse Betsiboka, (KfW)
Etude agro socio-économique pour déterminer les formes de participation des riziculteurs aux futures structures du projet
- 1988
Mali
AGRAR- UND HYDROTECHNIK GmbH
Schéma Directeur pour l'utilisation des potentiels du barrage de Manantali
Participation à l'approche méthodologique, étude et propositions concernant la valorisation des ressources humaines
- 1988
Mauritanie
CSA GTZ
Elaboration d'un programme de formation pour les cadres du Commissariat à la sécurité Alimentaire (CSA)
- 1988
Mauritanie
AGRAR- UND HYDROTECHNIK GmbH
Modèle d'exploitation pour l'irrigation/cultures de décrue dans la moyenne vallée du Sénégal (Koundi III Sud)
GTZ, Etude de faisabilité
- 1987
Mali
GERSAR / BRL
Schéma directeur pour la réhabilitation des terres aménagées à l'Office du Niger (zone du Macina)
Etude des aspects socio-économiques
- 1987
Burkina Faso
AGRAR- UND HYDROTECHNIK GmbH
Etude des petits barrages et de petits périmètres dans le Sud-Ouest du pays (financement KfW)
Etudes de faisabilité (six sites) et de préfaisabilité (six sites)
- 1987
Haïti
Beller Consult
Schéma directeur pour le développement de la Plaine des Gonaïves. Etude des aspects technico-organisationnels et institutionnels
- 1987
Mauritanie
AGRAR- UND HYDROTECHNIK GmbH
Evaluation agro socio-économique du "Casier Pilote de Boghé" SONADER, KfW
- 1985 - 1986
Côte d'Ivoire
AGRAR- UND HYDROTECHNIK GmbH
Programme de réhabilitation d'aménagements hydro-agricoles dans la zone dense de Khorogo (financement KfW) pour accroître la productivité de la riziculture irriguée
Etude de faisabilité

1985

Mali

AGRAR- UND HYDROTECHNIK GmbH

Programme de réaménagements hydro-agricoles sur la zone de production de N'Débougou (Office du Niger) (financement KfW)

Etude de faisabilité

De 1984 à 1985

Employé à SATEC Développement **France**

Chargé de missions

Plusieurs missions d'études de faisabilité dans différents pays du Magreb et de l'Afrique sahélienne.

1981 - 1983

Libye

Ministère de l'Agriculture, Haute Autorité des Projets Céréaliers

SATEC

1970 - 1980

Bénin

Ministère de l'Agriculture et du Développement Rural

Programme de soutien logistique aux Centres d'Action

Régionale pour le Développement Rural des provinces

(CARDER) (financement IDA et FAC)

Assistant technique

1968 - 1970

France

Caisse Nationale de Crédit Agricole, Paris

Analyse financière des entreprises agricoles et coopératives

1966 - 1968

Algérie

Centre de Formation Professionnelle des Adultes, Oran
Adjoint du responsable du service pédagogique

- Enseignement général
- Réalisation de documents pédagogiques
- Formation de moniteurs d'enseignement technique
- Elaboration du programme d'alphabétisation fonctionnelle pour adultes

**CURRICULUM VITAE****MITTMANN Klaus**

Agro-économiste

né en 1954

Expériences particulières:

- Approches participatives au développement agricole et rural
- Processus de planification, suivi et évaluation
- Développement institutionnel des instances agricoles
- Conception et réalisation des programmes de formation
- Conception et montage des systèmes d'information
- Programmes de réforme du secteur public
- Analyses financières et économiques

Nationalité:

Allemande

Etat civil:

Marié

Langues:

Allemand , Anglais, Français

Formation professionnelle:

2000

R.F.A.

Stage en matière d'encadrement des cadres et des responsables (VA Akademie)

1992

R.F.A.

Introduction aux systèmes d'information géographique
SIG (ARC-INFO, ESRI – Munich)

1988

R.F.A.

Stage en matière de techniques de modération et
d'animation des processus de groupe (PRO Management
GmbH – Essen)

1985

R.F.A.

Cours en matière de planification participative des
projets (méthode de planification par objectif – PPO,
DSE - Berlin)

1977 –1981

R.F.A.

Université de Bonn
Ingénieur diplômé en agro-économie
et en sciences rurales

Expériences professionnelles

Depuis 2000

AHT International GmbH
 Directeur du Département « Gestion de ressources »

Depuis 1983

AHT International GmbH
 Responsable des projets, directeur d'études, chef d'équipes, animateur d'ateliers, formateur

1999-2000

Maroc

Programme de formation des associations d'usagers d'eau agricole (AUEA)

Direction des Aménagements Hydro-Agricoles – KfW
 Chef de l'équipe du Consultant-Formateur

- Analyse participative des besoins en formation
- Participation au développement de la conception pédagogique pour la phase de test du programme de formation
- Développement des curricula (organisation, cadre juridique, gestion technique, administrative et financière des AUEA)
- Planification et réalisation des séances de formation de la phase test auprès de 36 AUEA
- Formation des formateurs, supervision des équipes de formation
- Développement et mise en œuvre d'un système de suivi pédagogique et de suivi de l'impact de la formation accordée
- Evaluation de la phase test du programme, adaptation de l'approche pédagogique et des curricula aux expériences du test
- Conception d'une première phase d'exécution du programme de formation (plus de 400 AUEA)
- Conseil à l'institutionnalisation durable du programme de formation des AUEA à l'échelle nationale couvrant un potentiel de plus de 3 000 AUEA
- Animation des ateliers d'évaluation et de décision concernant le programme de formation des AUEA

1998

Egypte

Programme de développement économique et social des pays du bassin méditerranéen (MEDA) de l'Union Européenne

Responsable des services AHT pour l'ensemble du programme de consultation

- Mission de mise en place de l'équipe MEDA
- Mise en œuvre de procédures de coopération et de concertation
- Missions de suivi et de formation d'équipe
- Gestion contractuelle

1998

Madagascar

Projet rizicole de Betsiboka (FIFABE / KfW)

Responsable pour les services AHT en matières socio-

économiques et agricoles du projet

- Mission de conception de privatisation de la FIFABE et de renforcement des structures d'autogestion des riziculteurs
- Renforcement des approches participatives dans la vulgarisation agricole
- Animation de l'atelier de décision
- Missions de suivi de l'avancement du programme de privatisation

1998

Maroc

Projet d'assistance pour l'amélioration et l'intensification de la vulgarisation dans la zone de la D.P.A. de Sidi Kaçem (D.P.A. Sidi Kaçem / KfW)

Responsable pour les services AHT

- Assistance à l'équipe sur place à la concrétisation d'approches participatives dans la vulgarisation agricole
- Supervision de l'équipe et gestion contractuelle

1993 – 1998

Tunisie

Assistance à la direction de planification du CRDA de Bizerte (Coopération Technique Tuniso-Allemande–GTZ)
Chef de la mission d'assistance technique

- Analyse des fonctions et de la répartition des tâches des 17 services techniques du CRDA
 - Analyse des processus de planification
 - Analyse du management de l'information du CRDA
 - Assistance au montage d'un système d'information intégré
 - Analyse des besoins en formation, réalisation et évaluation d'un programme pluriannuel de formation en matière de gestion d'informations
 - Mise en place d'une infrastructure informatique communicative et élaboration du schéma directeur d'informatique du CRDA
 - Assistance à la mise en place des systèmes de planification du développement orientés aux besoins des groupes cibles
 - Assistance au CRDA à l'intégration des innovations du projet dans son organisation
 - Assistance au développement du manuel de procédures des services techniques et des services de planification du CRDA
 - Analyse des besoins en matière de formation des spécialistes du CRDA, planification, réalisation et évaluation du programme de formation pour 75 planificateurs
 - Assistance au CRDA dans la concertation des plans de développement avec les autres instances centrales et régionales
 - Animation de séances de formation, d'ateliers de travail, de séminaires d'évaluation et de planification
- Gestion de la partie allemande du projet conformément aux principes de la coopération technique bilatérale de la R.F.A.

1997

Tunisie

Membre de la mission d'évaluation du nouveau projet de coopération technique tuniso-allemande « Assistance au processus de planification, de suivi et d'évaluation du développement agricole » auprès de la direction générale de planification du développement et des investissements agricoles du Ministère de l'Agriculture – GTZ

- Analyse des procédures de la planification sectorielle
- Analyse des systèmes d'information mis en place
- Planification des approches, des méthodes, des instruments et des procédures de la planification sectorielle, de la statistique agricole et des systèmes d'information à mettre en œuvre
- Conception des stratégies de réforme des services publics au développement agricole (privatisation, mobilisation de la population pour le développement)
- Rédaction du rapport d'évaluation

1993

Tunisie

Agro-économiste confirmé

Mise en place d'un modèle intégré de planification des besoins et des ressources en eau en Tunisie (Eau 2000) pour la direction générale des études et des travaux hydrauliques du Ministère de l'Agriculture – KfW

- Développement d'un module économique pour la prise de décision concernant les mesures d'économie d'eau et de mobilisation d'eau au niveaux nationaux, régionaux et locaux
- Préparation, animation et évaluation d'un séminaire des décideurs tunisiens concernant les stratégies principales pour équilibrer les besoins et les ressources en eau jusqu'à 2010

1992

Tunisie

Assistance aux CRDA de Bizerte et de l'Ariana à la mise en valeur des nouveaux périmètres irrigués dans la basse vallée de la Medjerdah et à Ras-Djebel – KfW
Responsable pour les services AHT

- Mise en place d'une équipe pluridisciplinaire pour apporter les mesures d'accompagnement
- Orientation de l'équipe à la mise en œuvre des approches participatives de mise en valeur des périmètres irrigués
- Animation d'un séminaire de concertation des objectifs, des résultats et des activités du projet avec les promoteurs, établissement du plan d'opération du projet
- Coordination du déroulement du projet et gestion contractuelle

1992

Tunisie

Assistance au CRDA de Gafsa à la rénovation et à la mise en valeur des installations hydrauliques dans cinq oasis – KfW

Chef de l'équipe pluridisciplinaire de consultants

- Mise au point de l'approche participative à l'exploitation des oasis par les associations d'intérêt collectif (AIC)
- Développement participatif de mesures de consolidation des AIC et préparation du transfert de responsabilités aux AIC
- Analyse des cycles agricoles de commercialisation et d'approvisionnement et des besoins en crédit agricole
- Planification participative de l'assistance et des mesures d'accompagnement ultérieurs
- Coordination des résultats de l'étude avec les représentants des agriculteurs, du promoteur et du bailleur de fonds (KfW)

1991

Lesotho

Assistance au centre de services ruraux du Semonkong
Réalisation d'un cycle de formation au profit des animateurs ruraux du centre en matière de planification du développement des exploitations agricoles familiales / KfW

- Assistance à la consolidation de l'approche participative mise en œuvre par les animateurs ruraux
- Elaboration d'un programme de formation en matière de programmation de l'évolution des exploitations agricoles
- Développement du curriculum et réalisation du cours de formation
- Appui au montage d'un système de suivi agro-économique du développement des exploitations agricoles

1991

Rwanda

Développement rural des communes Nshili et Kivu – KfW

Responsable pour la réalisation de l'enquête socio-économique de base

- Concertation des objectifs et des sujets de l'enquête
- Développement des questionnaires et formation des enquêteurs
- Coordination du traitement informatisé de l'enquête
- Evaluation de l'enquête et établissement du rapport
- Elaboration d'une méthodologie de suivi – évaluation sur la base des banques de données mises en place

1991

Tunisie

Contrôle d'avancement et évaluation complémentaire du projet de mise en valeur des nouveaux périmètres irrigués dans la basse vallée de la Medjerda et à Ras-Djebel (CRDA de Bizerte et de l'Ariana / KfW)

Responsable de l'étude

- Analyse des conditions socio-économiques de la mise en valeur
- Analyse de l'organisation des agriculteurs, des promoteurs, des services de vulgarisation
- Analyse des perspectives de constitution des

- associations d'usagers d'eau
- Evaluation financière et économique et évaluation des risques du projet
- Concertation des résultats de l'étude et rédaction du rapport d'évaluation

1990

Tunisie

Assistance aux CRDA de Bizerte et de l'Ariana à la mise en valeur des nouveaux périmètres irrigués dans la basse vallée de la Medjerdah et à Ras-Djebel, planification des mesures d'accompagnement
 Chef d'équipe pluridisciplinaire de consultants

- Analyses socio-économiques, classification des exploitations agricoles et analyse des facteurs limitant l'expansion de la production agricole en irrigué (commercialisation, approvisionnement)
- Analyses des besoins en crédits agricoles
- Diagnostic du système de vulgarisation et proposition d'approches pour améliorer la gestion des exploitations agricoles
- Proposition d'approches pour assurer l'exploitation des périmètres irrigués par les groupes cibles et pour la constitution des groupements d'usagers d'eau
- Planification de la mise en valeur des périmètre irrigués, proposition des systèmes de suivi et d'évaluation et des systèmes d'information, développement de l'approche à l'analyse de l'impact du projet
- Concertation des conclusions et des propositions avec les promoteurs du projet et avec le bailleur de fonds (KfW)

1990

Rwanda

Développement rural des communes Nshili et Kivu / KfW
 Responsable pour l'évaluation économique du programme d'aménagement des pistes rurales dans les deux communes et pour la mise en place des systèmes de suivi et d'évaluation du projet

- Analyse des coûts et des bénéfices du projet, évaluations financières et économiques
- Développement des méthodes, des outils et des procédures du suivi du projet et pour l'évaluation de son progrès
- Mise en place des systèmes d'information
Correspondants
- Concertation des résultats avec le promoteur du projet et avec le bailleur de fonds (KfW)

1983 – 1989

AGRAR- UND HYDROTECHNIK GmbH
 Agro – économiste

1987 – 1989

Jordanie

Contrôle d'érosion et développement rural dans le bassin versant de l'Oued Zarqa
 Conseiller en matière de suivi-évaluation et responsable temporaire pour la gestion du projet (Coopération)

Technique Jordano – Allemande / GTZ)

- Adaptation des méthodes, des instruments et des procédures de suivi et d'évaluation du progrès du projet pour sa réalisation à grande échelle
- Analyses socio - économiques et analyse d'impact du Projet
- Mise en place des systèmes d'information et de gestion des données concernant le suivi des revenus agricoles, des coûts et des bénéfices du projet
- Assistance à la prise de décision concernant les mesures de correction du déroulement de la réalisation du projet à grande échelle
- Animation des groupes de travail, des ateliers et des séminaires d'évaluation et de planification
- Assistance continue et formation des spécialistes jordaniens dans la mise en œuvre des méthodes, des outils et des procédures développés

1986

Algérie

Contrôle d'érosion dans le bassin versant de l'Oued Mina
Responsable pour l'élaboration d'une conception de suivi et d'évaluation du projet de coopération technique algéro-allemande – GTZ

- Elaboration d'une approche d'enquête pour l'analyse des structures et des besoins des groupes cibles
- Elaboration d'une conception du projet pour la protection participative des terres privées menacées par l'érosion
- Elaboration d'une approche adaptée de vulgarisation, de suivi et d'évaluation du projet
- Elaboration des propositions pour l'amélioration de l'organisation du projet

1985 – 1986

Jordanie

Contrôle d'érosion et développement rural dans le bassin versant de l'Oued Zarqa

Conseiller en matière de suivi –évaluation pendant la phase pilote du projet (Coopération Technique Jordano – Allemande / GTZ)

- Révision, actualisation et mise en œuvre des instruments et des procédures du suivi de l'avancement du projet
- Mise en place des systèmes d'information et organisation du flux d'informations dans l'organisation du projet
- Mise en œuvre des instruments de suivi financier des exploitations agricoles
- Formation des spécialistes jordaniens en matière de suivi et en matière de gestion de données et d'informations
- Réalisation de l'étude de faisabilité du projet, analyses socio-économiques, analyses financières et évaluation économique

1985

Rwanda

Etude de faisabilité concernant la mise en valeur du bassin versant du fleuve Akagera et planification de la mise en place d'un complexe sucrier / CEE

Conseiller financier et économique

- Analyse socio-économiques au niveau des petites exploitations agricoles de la zone du projet comme cultivateurs de la canne à sucre
- Analyse des perspectives de la commercialisation du sucre sur les marchés locaux (projections de l'offre et de la demande)
- Analyses financières concernant le complexe sucrier (liquidité, projection des bilans de profits et pertes, rentabilité financière)
- Propositions pour l'organisation administrative du complexe et du statut juridique
- Evaluation économique du projet et concertation des résultats avec le promoteur

1984 – 1985

Tanzanie

Conseiller agro-économique pour la réalisation de l'étude de faisabilité concernant la réhabilitation des périmètres irrigués dans le district Pawaga / CEE

- Analyse des marchés agricoles et des cycles de la commercialisation et de l'approvisionnement
- Projection des revenus agricoles dégagés par le projet
- Estimation des coûts et évaluation économique

1984

Tanzanie

Conseiller agro-économique dans le cadre du développement rural intégré de la région de Dodoma / CEE,

- Etude de faisabilité
- Analyses des marchés et des revenus agricoles
Analyse de la rentabilité des activités de production agricole sous l'impact d'un programme de mécanisation
- Analyse des besoins en matière de crédit agricole
- Estimation des coûts du projet
- Evaluation économique du projet

1983

Sri Lanka

Conseiller financier – analyse de la rentabilité d'un complexe sucrier de

12 000 ha de plantation de canne à sucre avec usine / groupement d'investisseurs privés

- Estimation des coûts d'investissement et des coûts courants
- Estimation du volume de financement nécessaire
- Estimation des bénéfices et de la rentabilité financière
- Concertation des résultats avec les investisseurs

1983

Portugal

Agro-économiste

Mise en place des nouveaux périmètres irrigués dans la

région de Tras-os-Montes / CEE

- Analyse des coûts et des bénéfices du projet
- Analyse de l'impact du projet sur le bilan de paiement
- Evaluation économique du projet

1983

Jordanie

Contrôle d'érosion et développement rural dans le bassin versant de l'Oued Zarqa / GTZ

Agro-économiste, étude de faisabilité

- Analyse des marchés agricoles
- Analyse de la rentabilité des activités de production et des revenus agricoles
- Analyse des coûts du projet par composante
- Evaluation économique du projet

1982- 1983

R.F.A.

RAAB KARCHER GmbH

Responsable de la gestion interne des services agricoles de la succursale de Düsseldorf

- Planification et supervision d'achats, de ventes, de stockage et du transport des intrants agricoles
- Statistiques de fournisseurs et de clients
- Supervision des chiffres d'affaires et des coûts des opérations

1982

R.F.A.

Université de Bonn, faculté de l'agronomie, institut de la politique agricole

Assistant de recherche

- Analyse de l'impact de la demande agro-industrielle sur la production des exploitations agricoles familiales
- Membre du groupe de travail de planification régionale

1981

Grande-Bretagne

Membre du groupe de travail et de recherche

pluridisciplinaire concernant les crises structurelles des anciennes zones industrielles à l'exemple de la région de Liverpool

**CURRICULUM VITAE****Dr. Bauer, Georg**

Agro-économiste

né en 1957

Expériences particulières:

- Planification et gestion de projets
- Evaluation financière et économique de projets
- Analyse des organisations et promotion institutionnelle
- Enquêtes socio-économiques et analyses financières d'exploitations
- Suivi et évaluation
- Planification de la protection des ressources naturelles

Nationalité:

Allemande

Etat civil:

Marié

Langues:

Allemand, anglais, français

Formation professionnelle:

1977 -1982

Université de Gießen/RFA
Ingénieur agronome avec spécialisation en sciences économiques et sociales

1983 -1987

Université de Göttingen/RFA
Collaborateur scientifique à l'"Institut für Rurale Entwicklung" (Institut de Développement Rural)

1987

Promotion Dr.agr.sc.

Cours de perfectionnement:

1987

Planification de Projet par Objectifs (PPO) - Cours de base au bureau AHT

1988

Planification de Projet par Objectifs (PPO) - Cours de perfectionnement à la GTZ.

1991

Gestion des Projets - Cours de perfectionnement à la GTZ

1994

Développement des institutions et renforcement organisationnel - Cours de perfectionnement au MDF (Management for Development Foundation), Pays-Bas.

Activités professionnelles:

2000 - 2002

Ouzbékistan

Programme de Protection du Bassin du Lac Aral (Banque mondiale)

Projet de Gestion de l'Eau et de l'Environnement A1 :
Elaboration des Plans de Gestion des Eaux Saumâtres
aux niveaux nationaux et régionaux

Economiste et agro-économiste

- Etablissement des scénarios supranationaux pour cinq Républiques d'Asie Centrale pour déterminer les impacts financiers et économiques des options de gestion des eaux saumâtres sur les secteurs agricole et non-agricole
- Analyse des coûts économiques des eaux saumâtres
- Formulation des politiques adéquates, stratégies et plans d'actions y inclus estimation des coûts des investissements proposés
- Modération des ateliers de planification

2000

Mali

Périmètre Sélingué Aval (GTZ)

Directeur technique du projet

Mission de suivi et évaluation de l'avance du projet

2000

Madagascar

PLAE, KfW

Directeur technique du projet

Elaboration du plan d'opération, Phase II

1999-2000

Ouzbékistan

Programme d'Adduction d'Eau Rurale – Khorezm (KfW)

Economiste, expert en redevance d'eau

- Modération des ateliers de planification
- Enquête socio-économique et analyse des données
- Analyse des redevances d'eau et élaboration de tarifs d'eau alternatifs selon des critères économiques
- Détermination de la « volonté et capacité » à payer les redevances d'eau proposées
- Analyses financières et économiques des projets d'adduction d'eau
- Conception des programmes de formation pour augmenter la capacité des cadres des organisations d'adduction d'eau

Depuis 1999

Madagascar

Programme de protection des petits bassins versants
autour de la plaine de la Basse Betsiboka (KfW)

(PLAE : Projet de Lutte Anti-Erosive)

Directeur technique du Projet au siège AHT

Mission de suivi

Elaboration du Plan d'Opération pour la période 1/1999-
6/2000

1998

Soudan

Northern Province Irrigation Rehabilitation Project
(FIDA/OPEC/BIsD)

Etude d'impact sur l'environnement

Expert en analyses institutionnelles et organisationnelles

- Analyse de la situation actuelle des institutions (Associations des Usagers de l'Eau)
- Analyse de la capacité (mandat, bases légales, personnel, budget, programmes)
- Analyse des besoins en formation
- Elaboration d'un programme de formation pour la réalisation des activités de monitoring de l'environnement
- Conception d'un programme de monitoring de l'environnement
- Aspects organisationnels et institutionnels de la réalisation du programme

1998

Tunisie

Projet hydro-agricole de Ras Djebel - Galaat el Andalous

Etude sur la qualité des eaux d'irrigation (KfW)

Chef de mission

- Définition de mesures permettant d'améliorer les infrastructures hydrauliques existantes pour assurer un système de production agricole durable
- Analyses financières des systèmes de production agricoles existants et prévisions des assolements
- Analyse de l'impact des eaux saumâtres sur les rendements et le choix cultural
- Estimation détaillée des coûts des investissements hydrauliques et des coûts de fonctionnement pour toutes les options techniques élaborées
- Analyses coûts bénéfices
- Evaluation de l'impact et des risques du projet

1997

Malawi

Nyika-Vwaza Conservation Project (KfW)

- Révision de l'analyse cash-flow
- Actualisation des coûts d'opération et de maintenance et calcul des besoins financiers pour le remplacement des investissements

1997

Rwanda

OCIR-Thé (UE)

- Coordination et animation du séminaire de programmation du projet
- Elaboration du plan d'opération

1997

Ouzbékistan

Etude sur les semences céréalières et pour les plantes fourragères (GTZ)

Etude de préfaisabilité

Chef de mission

- Analyse des conditions cadres agropolitiques, légales et économiques

- Analyse des institutions concernées par le secteur semencier
- Options pour la privatisation des activités étatiques dans le secteur de la multiplication et de la commercialisation des semences
- Analyse de l'organisme de tutelle
- Formulation d'une proposition de projet détaillée
- Estimation des coûts du projet et des besoins en investissements (coopération technique et coopération financière; analyse économique)

depuis 12/1996

Allemagne

AHT International GmbH

Responsable chargé de projets au Département "Agro-Consulting"

- Gestion et coordination de projets
- Evaluation et préparation de rapports provisoires et finaux
- Préparation des documents de présélection, des offres techniques et financières
- Recherche commerciale pour les pays d'Afrique et Europe de l'Est
- Missions de courte durée
- Recherche et gestion du personnel expatrié
- Responsable de projets:
 - Maroc (KfW): Vulgarisation agricole
 - Rwanda (UE): Promotion de la théiculture
 - Rwanda (AfDB): Développement Rural dans la région de Byumba

1996

Tanzanie

Ngorongoro Conservation Project (KfW)

Etude de faisabilité

Chef de mission

- Analyse et développement de l'organisme de tutelle
- Réhabilitation et extension des pistes dans la zone de conservation
- Planification d'un nouveau siège pour l'administration de la zone de conservation et développement d'un nouveau site
- Analyse de l'utilisation illégale des ressources forestières de la Northern Highland Forest Reserve et identification des concepts de gestion en commun avec la population riveraine pour combiner des approches de conservation avec celles de l'utilisation contrôlée et durable
- Etudes des impacts sur l'environnement pour toutes les mesures proposées
- Enquête participative de la population vivant à l'intérieur et dans les zones limitrophes de la Ngorongoro Conservation Area
- Planification des mesures de mise en valeur des ressources agro-sylvo-pastorales et d'augmentation des revenus pour la population riveraine

1995

Côte d'Ivoire

Stabilisation des systèmes de production agricole autour
du Parc National du Taï

Etude de faisabilité (KfW)

Chef de mission

- Définition de mesures permettant d'introduire un système de production agricole durable et d'améliorer les infrastructures rurales
- Analyses financières des systèmes de production agricoles proposés et identification d'alternatives rentables
- Analyse du système de commercialisation des produits agricoles et des intrants
- Analyse des contraintes des services agricoles (encadrement, crédit)
- Evaluation du coût des investissements en infrastructure rurale
- Estimation détaillée des coûts des différents volets du projet proposé
- Evaluation de l'impact et des risques du projet
- Proposition sur l'organisation du projet et son statut

1994-1995

Malawi

Sustainable Management of Nyika National Park and
Vwaza Game Reserve

Etude de faisabilité (KfW)

Chef de mission

- Préparation d'un plan de développement, d'utilisation des ressources et de gestion pour les deux parcs
- Réhabilitation et extension de l'infrastructure des deux parcs (pistes, alimentation en eaux et électricité, télécommunication, bâtiments, bureaux)
- Promotion du tourisme
- Analyse et développement de l'organisme de tutelle
- Détermination des zones tampons et limitrophes ceinturant les régions protégées
- Enquête participative de la population dans les zones limitrophes
- Planification des mesures de mise en valeur des ressources agro-sylvo-pastorales et d'augmentation des revenus pour la population dans les zones limitrophes
- Intégration de la population aux mesures d'utilisation à long terme des ressources naturelles des deux parcs, aux activités de leur conservation et entretien.

1991-1994

Tunisie

Activités conseils auprès du Centre Betteravie de Bou
Salem, CBB (GTZ)

Chef de mission

Planification et gestion du projet

- Analyse des problèmes, planification opérationnelle, plans de travail annuels et suivi des avancements des travaux des membres du projet
- Elaboration d'un concept de formation basé sur les

besoins et organisation de sa réalisation en Tunisie et pour l'étranger, évaluation des stages

- Planification des besoins en biens d'équipement, acquisition, transfert et établissement de l'inventaire
- Planification des missions à court terme (TdR) et évaluation des missions
- Introduction des réunions régulières avec des partenaires tunisiens et les responsables de la tutelle pour suivre l'avancement du projet
- Activités conseils en gestion et organisation
- Analyses des structures institutionnelles et proposition d'un nouvel organigramme et de la délégation des nouvelles responsabilités
- Conception des contrats pour la promotion de la coopération institutionnelle
- Elaboration des descriptions des postes et des tâches
- Conception d'un système de suivi et évaluation interne pour le CBB

Introduction des enquêtes agro-économiques d'une manière systématique

- Elaboration des modèles d'analyse de la rentabilité financière des exploitations agricoles
- Comparaison de la rentabilité entre les cultures
- Introduction d'un système informatisé de dépouillement des données
- Formation sur place des homologues
- Elaboration des supports didactiques pour la formation et le recyclage des vulgarisateurs dans les domaines techniques et économiques de la culture de la betterave à sucre

1990-1991

Ethiopie

IFAD Special Country Programme for Ethiopia
Small-Scale Irrigation Sub-Programme

Conseiller auprès du Ministry of Agriculture, Irrigation
Development Department (IDD)

- Identification des besoins en formation des homologues et élaboration d'un programme correspondant
- Mise à disposition du matériel de formation touchant les aspect économiques et agro-économiques
- Tenue d'ateliers de travail et de cours de formation sur les tarifs de l'eau, les organisations paysannes traditionnelles, les processus d'analyse financière et économique de projets agricoles
- Vérification, collecte et rassemblement des paramètres de base économiques et agro-économiques pour la planification
- Analyses financières et économiques des périmètres de petite irrigation identifiés
- Etablissement des trois manuels: Assemblage et Présentation de coûts de projet, Politique de Perception de Taxes sur l'Eau, Etapes d'Evaluation du Projet
- Analyses des contraintes pour le développement du

programme de petite irrigation en plusieurs phases de réalisation et formulation des propositions correspondantes

- Participation à l'établissement des rapports mi-parcours pour le programme entier

1989

Kenya

Nkondi Irrigation Scheme (KfW)

- Révision des calculs agro-économiques
- Analyse financière du projet
- Calcul des redevances d'eau
- Analyse économique du projet et tests de sensibilité

1989

Niger

Aménagement de Petite Irrigation - Programme Lomé III
Conditions de Mise en Place d'un Système Expérimental de Crédit dans la Basse Vallée de la Tarka

- En collaboration avec l'Institut de Recherche en Sciences Humaines (IRSH), détermination de la méthodologie, du calendrier et des coûts pour l'exécution d'une enquête agro-socio-économique et d'une étude du crédit agricole
- Termes de référence pour l'étude et le questionnaire
- Révision des calculs agro-économiques (budgets culturels, budgets d'exploitation, etc.)
- Identification et choix des procédures d'analyse des données, interprétation et présentation des résultats
- Choix et formation des enquêteurs

1989

Soudan

Affad Development Scheme (KfW)

- Actualisation des prévisions de marchés et de prix pour les produits du périmètre
- Calcul des marges brutes de la production et des budgets d'exploitation
- Calcul des revenus des ménages et des exploitations
- Calcul des redevances d'eau
- Calcul des coûts du projet
- Analyse financière du projet

1988

Somalie

Plan Directeur

- Comparaison des coûts pour différents systèmes de production
- Analyse des marchés et des prix des produits agricoles
- Participation à la revue du plan directeur, volume I
- Participation à l'établissement du volume II
- Elaboration des rapports sur l'identification de projets

depuis 1987

AHT INTERNATIONAL GmbH
Ingénieurs-Conseils, Essen

Indonésie

Ophir I Palm Oil Project

- Etude et revue des pronostics nationaux et internationaux pour la commercialisation du palmier à l'huile
- Revue des projections des prix mondiaux pour l'huile de palme et de palmiste
- Analyse des facteurs sur la vente et la demande de l'huile de palme
- Analyse comparative des différentes possibilités des modes de production

Cameroun

Aménagement agricole de la vallée de la Bénoué,
Périmètre Lagdo II, Phase III (GTZ)

Etude de faisabilité

- Calcul des coûts du projet
- Analyse financière et économique
- Calcul des redevances d'eau
- Analyse des débouchés de commercialisation

Mali

Programme de Développement Rural Intégré du Plateau
Dogon (KfW)

Evaluation des débouchés de commercialisation

- Calcul des prix bord exploitation
- Calculs agro-économiques: budgets cultureux et budgets d'exploitation
- Analyse comparative des différents modes de production
- Calcul de la liquidité et des besoins en crédit
- Analyse financière et économique
- Détermination des implications des mesures du projet sur l'économie régionale
- Choix des mesures appropriées

Niger

Projet d'irrigation à petite échelle, financement FIDA
Appui au siège pour l'évaluation du projet

- Calcul des coûts du projet
- Analyse financière et économique du projet
- Evaluation de scénarios alternatifs
- Répercussion des impacts régionaux dus aux mesures du projet

1985-1986

Allemagne

Evaluation préliminaire pour des propositions de projets
au Népal, Cameroun et Sri Lanka pour la Deutsche
Gesellschaft für Technische Zusammenarbeit (GTZ),
Eschborn

1985-1986

Allemagne

Deutsche Stiftung für internationale Entwicklung
(Fondation Allemande pour le Développement
International), Centre pour l'Agriculture et la Nutrition
(ZEL), Feldafing

Planification et réalisation de cours de formation
complémentaire en agriculture

Introduction à la méthode METAPLAN

1983-1984

Pakistan

Enquête / analyse socio-économique et économique dans
le Punjab

- Planification et réalisation de l'analyse
- Conseil et assistance des homologues lors de la
réalisation pratique de l'enquête et de son
interprétation:
- Calcul des marges brutes de la production végétale,
laitière et animale
- Calcul des revenus des ménages et des exploitations
- Identification de la structure de l'emploi, des revenus et
de données socio – économiques dans différents
villages avec comparaison des données des années
1962 et 1968

1983-1985

Allemagne

Université de Göttingen, Institut de Développement Rural
Collaborateur scientifique

Travaux dans le cadre du projet de recherche de la
Fondation Volkswagenwerk "Changement technologique
et pauvreté rurale. Analyse verticale des répercussions
sur l'emploi et la situation économique dans les villages
pakistanaïis"

1982

Allemagne

Université de Gießen, Centre de recherche pour le
développement régional

Collaborateur scientifique

Conception du développement urbain et régional intégré.
Inventaire des expériences acquises dans des pays
sélectionnés d'Afrique, d'Asie et d'Amérique Latine

1980

Tanzanie

Projet de développement rural intégré de Tanga
(TIRDEP), Deutsche Gesellschaft für Technische
Zusammenarbeit (GTZ)

Stage pratique

- Evaluation socio-économique de la composante du
projet "réhabilitation du périmètre d'irrigation Mombo"
- Calcul des coûts financiers et économiques du projet
- Propositions pour la création d'organisations
paysannes
- Identification des problèmes essentiels lors de la
réalisation de programmes de développement rural
intégré

1978

Allemagne

Deutsche Gesellschaft für Technische Zusammenarbeit
(GTZ)

Stage pratique

Introduction en planification, gestion, contrôle et
administration de projets de développement

**CURRICULUM VITAE****GRANDJEAN, Philippe**

Ingénieur agronome

né en 1949

Expériences particulières:

- Planification, évaluation, organisation et coordination de projets multidisciplinaires
- Méthodes de suivi-évaluation informatisées
- Systèmes de gestion de bases de données informatisés pour les périmètres irrigués
- Appui institutionnel et formation de cadres et membres de services d'appui aux agriculteurs

Nationalité:

Belge

Etat civil:

Marié, trois enfants

Langues:

Français (langue maternelle), néerlandais, allemand, anglais

Formation professionnelle:

1968 - 1973

Université Catholique de Louvain, Belgique
Diplôme d'ingénieur agronome**Cours de perfectionnement:**

1970 - 1973

Cours de perfectionnement en méthodes de statistiques appliquées (régression polynomiale, analyse multifactorielle)

Cours de programmation en FORTRAN IV et d'applications sur ordinateur IBM 370 en vue de la conception de programmes d'analyse statistique appliquée à l'étude des sols de la Rusizi (mémoire de fin d'études)

1973

Université de Wageningen, Pays Bas
Séminaire de planification hydro-agricole

1976

Complément de formation en méthodes statistiques - Analyse multivariée (Université de Louvain)

1978

Séminaire de vulgarisation agricole (GTZ) à Victoria, Cameroun : Méthode de planification ZOPP, démarches participatives, techniques de communication

1985

Office of Arid Lands Studies, University of Arizona, USA
Méthodes de télédétection appliquée à l'agriculture et à la conservation des sols

depuis 1976

Licence de Pilote Privé (VFR, ca 1000 heures)

Informatique:

- Excellente connaissance pratique des logiciels courants de traitement de texte et tableurs sous Windows (Word, Wordperfect, Excel, Lotus) et applications multimédia (PAO, graphismes,...)
- Maîtrise pratique des algorithmes et méthodes de programmation en Fortran IV, Basic, dBase III+
- Maîtrise des méthodes et matériels de télétransmission (modem) et messageries électroniques (FidoNet, CompuServe, Internet, Btx...)
- Connaissance de base des méthodes de cartographie électronique, système d'information géographique et traitement d'images satellitaires.
- Conception et organisation de formations informatiques (Niger, Tunisie) pour les opérateurs de logiciels

Bref résumé de carrière:

M. Grandjean est né et a passé professionnellement près de 20 ans en Afrique, aussi bien dans les pays sahéliens qu'en Afrique centrale et en Tunisie, en tant que responsable de l'organisation d'équipes pluridisciplinaires, tant pour des études que pour des réalisations de projets en zone rurale. Il a ainsi recueilli une expérience particulièrement précieuse de la coordination de différentes disciplines dans une approche intégrée.

Sa participation à la conception et à la mise en oeuvre de plusieurs micro-réalisations hydrauliques au niveau communautaire lui a permis de gagner une expérience concrète des aspects techniques et socio-économiques liés au développement des communautés de base, tandis que ses fonctions de conseiller au niveau de la Direction de plusieurs Administrations et entreprises d'Etat lui a permis également une approche beaucoup plus globale des problèmes liés à l'identification, à l'évaluation et au financement de projets complexes dans le milieu rural sahélien et en Afrique centrale, y compris les négociations gouvernementales.

Il a enfin une solide expérience de l'analyse technique et économique de projets de développement et de l'élaboration de documents de financement et d'évaluation.

Activités professionnelles:

Nov 1996

Tunisie

Projet d'assistance technique relative aux mesures d'accompagnement pour la mise en valeur des nouveaux périmètres irrigués dans la basse vallée de la Medjerda (Backstopping)

- Préparation et conduite d'un atelier de planification avec les agences tunisiennes participant au Projet en vue d'adapter le Plan d'Operation

Sept - Oct 1996

Mali

Réhabilitation du secteur Ndebougou (Office du Niger)
Financement : KfW (RFA)

Spécialiste Suivi et Evaluation, chargé de :

- Analyse du système de Suivi-Evaluation existant, à la suite de la restructuration de l'Office
- Identification des groupes cibles et conception d'un système de S&E décentralisé, adapté aux besoins de la Direction locale de l'Office
- Préparation et conduite d'un atelier de planification du système, avec la participation des agences et collectivités identifiées (y compris représentants des

agriculteurs

- Préparation de recommandations pour l'opérationnalisation du système, identification et test des méthodes informatiques à mettre en oeuvre (y compris liaison avec le cadastre et le Système d'Information géographique de l'Office)

Juin 1994 - Juin 1996

Tunisie

Financement : KfW/RFA et République Tunisienne

Mise en Valeur des Périmètres irrigués de la Basse Vallée de la Medjerda et de Ras Djebel

Mesure d'Accompagnement (Mise en Valeur de 12.000 ha)

Conseiller des CRDA de Bizerte et de l'Ariana et Chef d'Equipe AHT (3 experts à long terme et 5 experts à court terme) pour la réalisation des tâches d'Ingénieur Conseil dans les domaines suivants :

- Irrigation à la parcelle, y compris irrigation localisée
- Gestion et maintenance des réseaux d'irrigation
- Animation et sensibilisation des Groupements d'Utilisateurs d'Irrigation (GUI)
- Conception et mise en place d'un système informatisé de facturation de l'eau et de comptabilité analytique en vue de permettre la tarification de l'eau par les CRDA
- Conception et mise en place d'un système de suivi de la salinité de l'eau et des sols dans les Périmètres Irrigués

En tant que Chef de Mission de l'Ingénieur Conseil, responsable des aspects suivants :

- Conception et développement, avec les experts spécialisés et les partenaires du Projet, de méthodes de travail et de formation, approches et itinéraires techniques dans les domaines de la gestion et de la maintenance des périmètres irrigués, du suivi des indicateurs techniques et comptables, de la tarification de l'eau et des problèmes de salure des sols et des eaux liés à l'irrigation et au drainage
- Planification, organisation et coordination des missions de courte durée, ateliers de travail et de formation avec les partenaires internes (CRDA) et externes (ETH, DG/GR,...) du Projet
- Homogénéisation des données et rapports spécialisés des différentes disciplines (production et publication, dans le cadre du Projet de
- 16 Rapports de mission,
- 40 Notes techniques, documents de travail et études spéciales,
- 8 Manuels spécifiques et tableaux de bord spécialisés
- Préparation des rapports d'activité périodiques
- Définition et appui à la mise en place des indicateurs du suivi hydraulique et agro-économique
- Conception, organisation et exécution d'un plan de formation (cadres, techniciens et agriculteurs) en

Tunise et l'étranger (France, Egypte) pour plus de deux cents agents, cadres, supérieurs, techniciens et agriculteurs

- Organisation de la collecte des informations pour la préparation de banques de données informatisées de certains volets du Projet et liaison au SIG de Bizerte.

janvier - mars 1994

Côte d'Ivoire

Etude sur la stabilisation des systèmes de production agricole des zones périphériques du Parc National du Tai, financement KfW

Agronome

- participation aux inventaires de la production agricole, de la commercialisation et de la transformation
- classification des types des systèmes agricoles actuels avec accent particulier sur les rapports production vivrière et production de rente
- participation à la délimitation de la zone d'étude
- collaboration au développement de scénarios pour le futur développement des deux zones périphériques
- collaboration à deux ateliers de travail pour la présentation et la discussion des scénarios alternatifs
- Conception et développement de profils préliminaires pour les projets individuels
- préparation détaillée de tous les profils pour les volets agriculture (y inclus l'agroforesterie et la pêche), commercialisation et transformation

juillet - décembre 1993

Siège de la société AHT, membre du Service "Agriculture, Développement Rural, Gestion"

- préparation d'offres de services et recyclage professionnel

janvier 1992 - avril 1993

Rwanda

Projet de Développement Agricole de Byumba (DRB II)

Conseiller technique du Directeur Régional de l'Agriculture pour les volets Vulgarisation Agricole et Recherche - Développement et Chef d'Equipe AHT

- planification d'un programme intégré de formation
- préparation d'un programme de travail pour les équipes de vulgarisation
- exécution des programmes de recherche appliquée et adaptée sur les exploitations
- interprétation de résultats des enquêtes
- élaboration de fiches techniques de vulgarisation
- identification des possibilités d'emploi pour des agriculteurs sans terre en dehors de l'agriculture
- introduction du système "Training & Visit" pour le service de vulgarisation de la Préfecture de Byumba, définition des tâches, organisation des services, sélection et formation du personnel de terrain
- supervision d'une équipe de 22 enquêteurs agricoles chargés de la collecte des données d'exploitations agricoles dans la zone du projet et traitement

informatique des données (dBase III) pour l'évaluation des résultats

- établissement d'un système de crédit en faveur des agriculteurs les plus pauvres de la zone du projet (financement par les Banques Populaires)
- négociation de contrats entre le projet et les coopératives pour la remise des entrepôts de stockage de moyens de production

janvier 1987 - déc. 1991

Niger, Ministère de l' Agriculture

Office National des Aménagements Hydro-Agricoles (ONAHA)

Projet de réhabilitation des aménagements hydro-agricoles

(Cofinancement KfW/RFA, Banque mondiale , CCCE/France et République du Niger)

Conseiller du Directeur Général de l'ONAHA et Chef d'Unité de Suivi-Evaluation, en charge de la création et de la gestion de la Cellule de S&E du projet

- conception et mise en oeuvre d'un tableau de bord en vue du suivi des activités physiques et financières du projet
- conception, organisation et réalisation d'enquêtes de base sur la situation des exploitations agricoles avant projet et en cours de projet (environ 6.000 interviews réparties sur deux ans) et programmation des différents modules d'exploitation des données d'enquêtes en dBase III+ sur micro-ordinateur
- conception et mise en oeuvre d'un système d'information de gestion informatisé pour le suivi des 51 coopératives exploitant les aménagements hydro-agricoles de l'ONAHA (6.000 ha de riziculture irriguée par pompage et 4.000 ha de polyculture irriguée par retenues collinaires et forages)
- organisation de la collecte des informations pour la création et la mise à jour de bases de données informatisées sur les consommations et les coûts d'eau, les statistiques agricoles, les coûts de production et de commercialisation, les suivis des prix sur les marchés des produits agricoles et les revenus paysans pour les 51 coopératives hydro-agricoles de l'Office
- détermination et suivi d'indicateurs de performance pour le suivi des 51 coopératives hydro-agricoles de l'Office
- suivi financier des 51 coopératives associées à l'ONAHA et de l'introduction d'un système comptable, y compris un bilan simplifié
- analyse de marché et projections économiques pour la production, la transformation et commercialisation primaire du paddy en tant que représentant de l'ONAHA dans le Comité de Suivi de la Filière Rizicole du Niger
- organisation et conduite (avec l'aide de modérateurs extérieurs) d'un atelier de planification de projets par objectifs pour le Projet et l'Office (25 participants du

- niveau Direction, cadres et coopératives)
- organisation et conduite de séminaires et d'ateliers de formation de 50 cadres et responsables de terrain de l'Office en matière de suivi-évaluation (méthodes et aspects pratiques)
- organisation et conduite d'un programme de formation et de stages pratiques (au Niger, au Mali et en France) des cadres et superviseurs d'enquête de la Cellule (10 personnes)
- organisation et conduite d'un programme de formation informatique (traitement de texte Word, tableur Lotus et base de données dBase) pour les 30 cadres et agents des services Mise en valeur et Infrastructure ainsi que des Directions Régionales de l'Office
- participation à la conception et à la préparation d'un projet d'irrigation privée pour le compte de la Banque mondiale
- coordination entre les activités du projet réhabilitation et les autres services et projets intervenant dans le domaine de la santé, de l'alphabétisation et de la recherche agricole entre autres
- préparation des rapports semestriels du projet

juill. 1977 - déc. 1986

République Islamique de Mauritanie

Société Nationale pour le Développement Rural (SONADER), financement RFA/GTZ

1985 - déc. 1986

Chef d'équipe AHT-INSTRUPA à la SONADER
Projet mauritano-allemand d'encadrement et de formation à la SONADER - (Renforcement de la SONADER Phase II)

Conseiller du Chef de la Division Vulgarisation

- responsable de la définition des objectifs en matière de vulgarisation agricole
- suivi des activités de la Division
- appui technique aux services agronomiques des projets et Directions Régionales de la SONADER
- organisation d'ateliers de formation agricole pour les cadres en vue de préparer et évaluer les campagnes agricoles
- esquisse d'un guide de vulgarisation de techniques rizicoles
- programmation (Basic) d'un système comptable pour le suivi des engagements et de la comptabilité analytique des projets "Moyens de production" de la GTZ à la SONADER
- Conception et exécution de petits projets d'hydraulique villageoise et pastorale (fonçage et équipement de 20 puits) pour le compte d'ONG allemandes.

1981 - 1985

Chef d'équipe AHT/INSTRUPA à la SONADER

Projet "Renforcement de la SONADER" - Phase I

Conseiller de la Direction technique

- établissement d'une Unité de gestion de projet pour l'ensemble des Projets de la SONADER en zone Sahel-Désert (barrages collinaires, périmètres sur forages et puits superficiels, oasis)
- réorganisation de la SONADER en vue d'en augmenter l'efficacité
- coordination l'assistance technique allemande à la SONADER et préparer les nouveaux projets d'assistance technique (GTZ)
- identification, planification et coordination de l'exécution d'un projet de construction de huit petits aménagements rizicoles irrigués villageois de 20 ha chacun dans la région du fleuve Sénégal (zone Rosso-Tekane)
- conception et maintenance d'une base de données agro-économiques informatisée sur les petits périmètres irrigués sur le fleuve Sénégal (programmation en BASIC et dBase II sur micro-ordinateur) en collaboration avec l'agro-économiste

1979 - 1981

Chef d'équipe AHT/INSTRUPA à la SONADER

Conseiller à la Direction technique en matière de planification et de réalisation de projets en zone sahélo-désertique

- identification de projets hydro-agricoles
- conception et analyse d'études socio-économiques en vue de déterminer les potentialités et les besoins des groupes cibles des projets
- préparation et suivi d'études de projets agricoles:
 - Tamourt en Naaj (Tagant)
 - barrages collinaires du Brakna et du Gorgol
 - développement intégré Achram-Diouk (Tagant)
 - établissement de dossiers de projets et de budgets prévisionnels
- préparation d'appels d'offres, contrôle et suivi de chantiers d'une batterie de 10 forages hydro-agricoles (500 m³/h -Tamourt en Naaj), de barrages collinaires (Hodhs), de construction de bases-vie (Achram-Diouk et Tamourt en Naaj)
- planification et réalisation de projets de fournitures de moyens de production agricole par la RFA à la SONADER
- préparation de documents de projets dans différents domaines pour les bailleurs de fonds de la SONADER et en particulier la KfW

1977 - 1979

Chef d'équipe AHT/INSTRUPA pour la réalisation d'un

Plan Directeur pour le développement rural de la Région du Tagant comprenant entre autres:

- identification de la zone d'intervention et du cadre d'études
- inventaire des ressources naturelles (sols, végétation,

hydrologie, hydrogéologie, etc.) et humaines (socio-économie) y compris interprétation de photos satellitaires Landsat

- analyse économique, sociale et politique des contraintes au développement rural et proposition de solutions appropriées
- analyse institutionnelle des structures d'appui existantes et formulation de recommandations pour leur restructuration
- planification d'actions sectorielles de développement rural dans les domaines des petits barrages collinaires, des oasis, de l'élevage, des communications et de l'alimentation en eau des zones rurales.

1975-77

AGRAR- UND HYDROTECHNIK GMBH

Ingénieurs-Conseils, Essen/RFA

Ingénieur en charge de l'exécution de différentes études:

1976 - 1977

Soudan

Etude du Développement des potentialités de la zone des Monts Nouba (Kordofan), financement: GTZ/RFA

Agronome (pédologie et agro-foresterie)

- élaboration de recommandations pour le développement des ressources naturelles, l'exploitation des pâturages et des forêts ainsi que la prévention des feux de brousse
- identification et cartographie des principales associations écologiques et description en termes botaniques de plusieurs dizaines de stations et traverses sélectionnées
- sélection et étude détaillée des sols d'une zone de 2.000 ha et élaboration des cartes de sols et de potentialités pour l'installation d'une ferme pilote
- analyse du potentiel agricole régional et identification de mesures de développement prioritaires.

Mauritanie, Sénégal, Mali (OMVS)

Agronome et chef d'équipe responsable du volet hydro-agricole pour l'étude de faisabilité du projet de barrage de Manantali (financement KfW/RFA)

- détermination des besoins en eau pour l'irrigation de 420.000 ha de superficies potentielles en vue du dimensionnement de l'ouvrage, y compris la production d'une crue artificielle de 2500 m³/h à Bakel pendant une période intermédiaire de 15 ans environ
- planification des aménagements hydro-agricoles types le long du fleuve, estimation des coûts
- conception et programmation (en FORTRAN IV) d'un modèle mathématique en vue de simuler les besoins en eau d'irrigation entre les différents seuils de la vallée du fleuve pour le dimensionnement du barrage
- analyse coûts-bénéfices du volet hydro-agricole, calculs de rentabilité de l'activité agricole du bassin du fleuve

Soudan

Projet de mécanisation agricole, South Darfur, South Kordofan et North Bahr el Ghazal, financement: Banque mondiale

Agro-pédologue membre de l'équipe d'études chargée de:

- analyse des ressources naturelles d'une zone de 13.000 km² et définition du potentiel économique global en utilisant les méthodes de télédétection (Landsat)
- détermination de critères d'évaluation des potentialités de développement agricole à grande échelle de la zone du projet
- conduite de photo-interprétation, cartographie des sols et de la végétation sur 1,3 millions d'hectares
- reconnaissance pédologique sur 850.000 ha, étude semi-détaillée des sols sur 10.000 ha

Niger

Projet de riziculture irriguée Daibery/Yelewani

Financement : KfW/RFA

Agro-économiste chargé de :

- photo-interprétation et étude agro-socio-économique détaillée, y compris la réalisation et l'évaluation de plusieurs centaines d'enquêtes en milieu paysan
- vérification des cartes pédologiques
- élaboration du plan de culture des aménagements et de l'organisation des coopératives, analyse des alternatives techniques et économiques
- analyse des coûts-bénéfices des deux aménagements et analyse financière du projet

1973-74

Missions d'urgence pour OXFAM-Belgique (ONG)

mai-oct. 1974

OXFAM Belgique

Tin Telloust, Aïr (Niger)

Réhabilitation d'une oasis dans le massif de l'Aïr après la sécheresse de 1973

Planificateur et agronome

- préparation de la réinstallation des fermiers nomades
- étude du potentiel de la zone d'influence de l'oasis et préparation d'un projet de développement et de protection du milieu
- préparation de budgets

juill.-sept. 1973

OXFAM Belgique (ONG)

"Opération Survie Niger", programme belge de secours aux populations sinistrées dans le massif de l'Aïr au Niger
Organisation de la logistique et du transport des secours à travers le Sahara jusqu'au massif de l'Aïr

Fait à Bizerte, le 22 janvier 1996

Ph. Grandjean

Courte présentation:

M. Grandjean est né et a passé professionnellement près de 20 ans en Afrique, tant dans les pays sahéliens qu'en Afrique centrale et en Tunisie, en tant que responsable d'équipes pluridisciplinaires, aussi bien pour des études que pour des réalisations de projets en zone rurale. Il a ainsi recueilli une expérience particulièrement précieuse de la coordination de différentes disciplines dans une approche intégrée.

Responsable du volet hydro-agricole plusieurs études de factibilité (pays de l'OMVS et Mauritanie) et d'études de ressources naturelles (Soudan, Côte d'Ivoire), il a également acquis une grande expérience des études socio-économiques en milieu rural (Niger), des problèmes liés à la vulgarisation agricole (Mauritanie et Rwanda) ainsi que des systèmes informatisés de base de données (Niger, Tunisie).

Les dernières fonctions qu'il a occupées en qualité de coordinateur d'une équipe multidisciplinaire pour la mise en valeur du Projet d'irrigation de la Basse Vallée de la Medjerda l'ont particulièrement sensibilisé aux problèmes des utilisateurs de l'eau dans un environnement caractérisé par les problèmes de disponibilité et de qualité de l'eau.

Les fonctions de Conseiller au niveau de la Direction de plusieurs Administrations et entreprises d'Etat, qu'il a occupées à plusieurs reprises, lui ont permis également une approche beaucoup plus globale des problèmes liés à l'identification, à l'évaluation et au financement de projets complexes dans le milieu rural, y compris les aspects liés aux recherches de financement et aux négociations gouvernementales.

Il a enfin une solide expérience de l'analyse technique et économique de projets de développement et de l'élaboration de documents de financement et d'évaluation.



CURRICULUM VITAE

POLTE, Wolfgang

Ingénieur Agronome

né en 1941

Expériences particulières:

- Production végétale
- Production animale
- Recherche et expérimentation agricole
- Organisation et vulgarisation agricole
- Organisation et gestion d'Associations et Groupements paysans
- Analyse et Evaluation de projets
- Evaluation de campagnes de production
- Formation personnel technique et paysans
- Enquêtes socio-économiques
- Evaluation de requêtes de financement / Micro projets
- Direction et gestion de projets

Nationalité:

Allemande

Etat civil:

Marié, deux enfants

Langues:

Allemand (langue maternelle)
Français (excellent)
Anglais (excellent)
Espagnol (moyen)
Arabe (notions)

Formation professionnelle:

1962-1967

Ecole Supérieure d'Agriculture de Purpan
Toulouse/France
Ingénieur agronome

1967-1968

Compagnie Nationale d'Aménagement de la Région du
Bas-Rhône-Languedoc, Nîmes/France
Thèse de fin d'études : Recherche sur le rendement
optimal par l'irrigation (sorgho, melon, pomme de terre et
tomate) en tenant compte des facteurs économiques.

1982

Séminaire de six semaines sur l'analyse et l'évaluation de
projets

Activités professionnelles:

2000 -

AHT – International / Essen
Préparation de dossiers de pré-qualification
Participation dans de nombreuses offres
Suivi de projets

1997-1999

Rwanda

Projet de Développement Rural Intégré de Byumba,
Phase II, financement FAD/FIDA.
Le projet couvrait toute la Préfecture de Byumba, soit 15
communes avec une population totale de 630.000

personnes et une superficie de 1.800km²

Conseiller Technique Principal

Conseiller auprès des Services de Vulgarisation et de Recherche et Développement, collaboration et coordinations avec tous les services opérationnels du Projet (élevage, agriculture, foresterie, formation et promotion) et avec les organisations extérieures (Instituts de Recherche, Centres de Formation et Recherches coopératives).

Identifier, développer et tester les techniques et technologies directement utilisables pour le groupe-cible et renforcement du système de vulgarisation pour assurer une diffusion efficace .

- Création et gestion d'un programme d'activités visant à améliorer les connaissances du groupe-cible en tenant compte des caractéristiques socio-économiques, des pratiques agricoles et des problèmes spécifiques du milieu.
- Mise en place de programmes de recherche appliquée au niveau des exploitations, sur base des recommandations en matière de vulgarisation et des données collectées dans le cadre du projet.
- Mise en place et interprétation des résultats des enquêtes et des essais en collaboration avec le personnel cadre, et développement de thèmes de vulgarisation appropriés aux priorités et contraintes de production du groupe cible
- Planification d'un programme de formation intégrée pour le personnel de vulgarisation
- Elaboration d'un programme de travail pour les équipes de vulgarisation pour s'assurer des visites régulières à tous les groupements d'exploitants dans leurs secteurs.
- Formation des groupements et associations d'exploitants
- Assistance conseil aux groupements et communes pour identifier, élaborer et exécuter des micro-projets financés dans le cadre du projet et leur suivi.

1989-1996

Lesotho

Semongkong Rural Development Project

Projet de l'Assistance Technique Allemande, financé par la KfW

Chef de Projet

Projet de développement rural en région montagneuse (2300 m).

Le projet couvrait une superficie de 49.000 ha, dont 7.500 de terres arables et 41.500 ha de pâturages.

Le projet travaillait avec près de 3000 ménages ou exploitants représentant environ 18.000 personnes.

- mise en place du projet et de l'infrastructure avec le partenaire (Ministère de l'Agriculture). Outre les cadres détachés par le Ministère, le projet a directement recruté du personnel technique complémentaire.
- mise en place d'un service de vulgarisation intégrant

les différents secteurs de production (cultures vivrières, élevage, pâturages, cultures de rente, multiplication de semences).

- programmation annuelle des activités et du financement nécessaire aux opérations avec le partenaire et le groupe cible.
- évaluation et suivi des opérations et du financement
- mise en place d'unités d'irrigation par gravité auprès d'agriculteurs progressifs. Collecte de l'eau dans des bassins de retenue et distribution au moyen de sprinklers à basse pression.
- organisation d'agriculteurs en groupes d'intérêt ou associations. Assistance dans l'approvisionnement des facteurs de production et l'organisation de la vente de la production.
- administration et finances
- mise en place de procédures pour la remise du projet au Ministère en fin de contrat. Cette remise progressive comprenait une planification détaillée avec attribution des responsabilités, prise en charge minimum de personnel pour assurer la continuité et la mise à disposition de budget pour la réparation et la maintenance des infrastructures et de l'équipement.

1987-1989

Rwanda

Projet de Développement Rural Intégré de Byumba, financement FAD/FIDA.

Conseiller Principal et Directeur Adjoint.

- organisation et mise en place d'un système de contrôle et de suivi des activités de vulgarisation.
- élaboration des plans de travail et des budgets annuels
- préparation et mise en place de campagnes de production
- formation des cadres techniques
- analyses économiques des campagnes de production
- assistance dans la préparation de dossiers d'appels d'offres pour des contrats de travaux et la fourniture d'équipements et matériaux.

1979-1986

Mauritanie

Projet de la Deutsche Gesellschaft für technische Zusammenarbeit (GTZ), détaché auprès de la SONADER (Société Nationale pour le Développement Rural)

Conseiller au bureau d'évaluation socio-économique

- évaluation de campagnes de production (riz, sorgho, maïs, légumes)
 - petits périmètres irrigués (env. 20 ha) au moyen de groupes motopompes. Plus de 100 périmètres répartis en quatre zones géographiques le long du fleuve Sénégal
 - grands périmètres (600 - 1000 ha)
- établissement de dossiers de projet/coûts d'exploitation
- établissement de requêtes de financement
- évaluation d'études de projet
- préparation et interprétation d'enquêtes socio-

économiques

- établissement de budgets prévisionnels
- élaboration de documents relatifs à la politique agricole et notamment à la politique des prix au producteur
- participation à l'élaboration du plan quadriennal (1984-1987) et du plan quinquennal (1985-1989) de la SONADER
- monitoring et évaluation du Service Mise en Valeur comprenant les divisions animation/ formation, vulgarisation et irrigation
- mise en place d'un Service de Statistiques Agricoles

1975-1979

Egypte

Projet de la Deutsche Gesellschaft für technische Zusammenarbeit (GTZ)

Projet aménagé sur des terres récupérées sur le désert. Un réseau d'irrigation et de drainage par canaux ouverts permettait de couvrir un ensemble de 3000 exploitations individuelles ayant une superficie de l'ordre de 2 ha au moyen d'irrigation par gravité.

Le réseau était approvisionné par des stations de pompage.

Responsable de la division de vulgarisation et formation dans le projet de "Développement Agricole Régional El-Nahda"

- création d'un service de vulgarisation fonctionnel et coordination des activités avec les autres services techniques
- mise en place d'une unité d'expérimentation avec infrastructure parcellaire et canaux d'irrigation en vue de tester de nouvelles cultures maraîchères et fourragères. Essais variétaux, fertilisation et doses d'irrigation.
- Cette unité servait en même temps comme démonstration aux paysans.
- formation du personnel d'encadrement
- organisation du programme de vulgarisation et mise en application chez les paysans
- introduction de méthodes de vulgarisation et élaboration de matériel de démonstration (posters, brochures et fiches techniques)
- introduction de nouvelles cultures et amélioration des méthodes culturales chez les paysans
- recherche sur les problèmes économiques dans le domaine de la commercialisation et de la gestion
- intensification de la culture fourragère, conseils dans le domaine de l'alimentation et de l'élevage de bovins de race frisonne pie-noire
- commercialisation de la production laitière dans des centres de collecte mis en place à cet effet dans les villages et contrôle laitier.
- Conseils pour l'aménagement et/ou réhabilitation des étables existantes
- préparation des statistiques sur la production agricole

1973-1975

Pérou

Projet de la Deutsche Gesellschaft für technische Zusammenarbeit (GTZ)

Conseiller technique et économique auprès de l'Institut Régional de la Planification Agricole à Houancayo/Andes

- enquêtes agro-économiques sur les systèmes de production
- préparation de programmes agricoles eu égard aux aspects techniques et économiques
- élaboration et réalisation d'essais en haute altitude (3900 m) sur la productivité des pâturages traditionnels et améliorés et leur utilisation rationnelle
- élaboration d'études de projet en provenance des communautés rurales et évaluation des coûts

1971-1973

Sénégal

Détaché auprès de "l'Institut de Recherches Agronomiques Tropicales et des Cultures Vivrières" (IRAT)

Opération de recherche appliquée pour l'intensification de la vulgarisation agricole

Directeur de l'opération du projet pilote Thissé-Kaymor

Le projet a encadré trois coopératives et poursuivi plusieurs objectifs:

- formation de cadres
- gestion des coopératives y compris l'approvisionnement en intrants agricoles
- enquêtes agro-socio-économiques et propositions d'exploitations types
- introduction de nouvelles cultures, d'une fertilisation appropriée et de meilleures méthodes culturales par la traction animale (bovine, asine)

La direction disposait d'une dizaine d'encadreurs, d'assistants techniques et de chercheurs sénégalais

1970-1971

Jordanie

Projet Pilote d'irrigation et de colonisation "Wadi Arja"

Chef d'équipe en charge de la gestion et des essais culturaux (cultures fourragères, céréales et cultures maraîchères) eu égard aux problèmes de salinité existante. Analyse des résultats et interprétation

depuis 1970

AGRAR- UND HYDROTECHNIK GMBH
Ingénieurs-Conseils, Essen /RFA

1968-1970

Deutsche Förderungsgesellschaft für
Entwicklungsländer (GAWI), Bonn-Francfort/RFA

Maroc

Expert dans le cadre de la Coopération Technique Allemande auprès de l'Office de la Mise en Valeur des Doukkala (OMVAD)

Chef de section d'un projet de vulgarisation agricole

Responsable d'un programme avicole, de l'élevage bovin et de la production fourragère

- contrôle laitier
- chargé de cours dans une école régionale d'agriculture

Poste:

Nom de la société:

Nom de l'employé: **Malcolm MARKS**

Profession: Expert en gestion des ressources naturelles et du Suivi et Evaluation de projets

Date de naissance: 21 juin 1953

Nombre d'années d'emploi par la société/l'organisme: 3 ans

Nationalité: Britannique

Affiliation à des associations/groupements professionnels:

Attributions spécifiques: voir méthodologie

Principales Qualifications:

- Suivi environnemental et évaluation de projets de ressources naturelles
- Développement de systèmes d'information : télédétection, photographie aérienne, SIG, écologie terrestre
- Conception, marketing, gestion et mise en place de programmes de suivi et d'évaluation de projets

Formation:

- Doctorat en Ecologie Végétale, spécialisation en physiologie et dynamiques des populations et plantes adventices; – Queen Mary College, Université de Londres – 1979
- Licence en Botanique, spécialisation en écologie et physiologie – Queen Mary College, Université de Londres – 1975

Expérience professionnelle:

Dates/année: Janvier 1995 au présent
Employeur: Consultant indépendant
Titre du poste/Position: Expert en gestion des ressources naturelles et du Suivi et Evaluation de projets
Lieux de travail: Basé en France (1995 – 1998) et en Angleterre (1998 – Présent)
Description: Missions entreprises à courte-durée
Références : Voir ci-dessous

Missions :

Dates/année : Juillet 2000 – mars 2001
Employeur : RWA International, UK (financement DFID)
Titre du poste/Position: Expert Institutionnel et Directeur Technique
Lieux de travail: Botswana Rangeland Inventory and Monitoring Project (BRIMP), Gaborone, Botswana
Description : Cinq missions (total de 180 jours) de consultation entreprises portant sur le développement de la structure institutionnelle future du BRIMP (négociations avec le

gouvernement, développement d'un Plan d'Affaires, d'une vision future du personnel ainsi que l'interprétation du cadre logistique, développement d'un plan de suivi et évaluation, et de besoin en formation et de formation en suivi/évaluation

Références : Dr Rowan MacTaggart, RWA Int., (rowan@rwainternational.com)

Dates/année : Mars – avril 2000 et octobre 2000

Employeur : Winrock International, USA (financement USAID)

Titre du poste/Position: Expert en Suivi et Evaluation et chef d'équipe

Lieux de travail: Projet Elargi de Gestion des Ressources Naturelles (PEGRN), Conakry, Guinée

Description : Deux missions (total de 50 jours) pour développer un système de suivi/évaluation, de conseiller de l'USAID dans la sélection d'indicateurs et l'organisation de la collecte de données sur les indicateurs au niveau du terrain, de la formation en suivi/évaluation pour les cadres gouvernementaux

Références : M. Chris Kopp, Winrock (ckopp@winrock.org)

Dates/année : Mai – juillet et septembre 2000

Employeur : Chemonics International, USA (financement USAID)

Titre du poste/Position: Expert en Agriculture et Gestion des Ressources Naturelles

Lieux de travail: BIOFOR (contrat indéfini sur la biodiversité et la foresterie) de l'USAID à Dakar, Sénégal

Description : Mission (total de 70 jours) pour développer deux documents : une analyse rétrospective des interventions de programmes de développement portant sur l'agriculture et les ressources naturelles ; des propositions pour des futures interventions de l'USAID au Sénégal dans le secteur de l'agriculture et des ressources naturelles

Références : M. David Gibson, Chemonics Int. (dgibson@chemonics.net)

Dates/année : Janvier, mars, octobre 1999 – février 2000

Employeur : Chemonics International, USA (financement USAID)

Titre du poste/Position: Expert en Suivi et Evaluation et chef d'équipe

Lieux de travail: Projet « Landscape Development Interventions » (LDI), Antananarivo, Madagascar

Description : Trois contrats (effort total de 100 jours) pour développer un système de suivi/évaluation, pour organiser la collecte de données sur les indicateurs au niveau des communautés, interprétation des données S/E en trois volumes

Références : M. Jean-Robert Estimé, Chemonics Int. (jre@chemonics.mg)

Dates/année : Septembre 1999

Employeur : DFS, Allemagne (Financement Banque Mondiale)

Titre du poste/Position: Expert en Système d'Information et chef d'équipe

Lieux de travail: Ministère des Eaux et Forêts, Antananarivo, Madagascar

Description : Une mission (30 jours) pour développer le cadre global d'un Système d'Information Forestier et de Communication

Références : M. Ralph Lennertz, DFS (dfs.d@t-online.de)

Dates/année : Avril – mai 1999

Employeur : PACT, USA (financement USAID)

Titre du poste/Position: Expert en Suivi et Evaluation

Lieux de travail: Projet « MIRAY », Antananarivo, Madagascar

Description : Une mission (30 jours) pour développer un système de suivi/évaluation, pour organiser la collecte de données du terrain et entreprendre de la formation sur le S/E

Références : M. Patrick Brenny, PACT/USA (pact@pact.mg)

Dates/année : Février - mars 1999

Employeur : Winrock International, USA (financement USAID)

Titre du poste/Position: Expert Environnemental
Lieux de travail: EPIC (contrat indéfini pour la formation et le développement institutionnel) de l'USAID à Madagascar, Ouganda, Malawi, Ghana
Description : Trois contrats (total de 40 jours) pour investiguer la conformité aux règlements environnementaux des Missions de l'USAID dans les quatre pays surtout en ce qui concerne le suivi environnemental, l'évaluation et l'atténuation (EMEMP)
Références : M. Chris Kopp, Winrock (ckopp@winrock.org)

Dates/année : Novembre – décembre 1998
Employeur : International Resources Group (IRG), USA (financement USAID)
Titre du poste/Position: Expert en Suivi Environnemental
Lieux de travail: EPIC (contrat indéfini pour la formation et le développement institutionnel) de l'USAID à Dakar, Sénégal
Description : Une mission (total de 30 jours) pour l'organisation d'une enquête paysanne dans la moitié sud du Sénégal dans le cadre d'une évaluation du « Life-of-Strategic-Objective Assessment » de l'USAID
Références : M. Bob Winterbottom, IRG (bwinterbottom@irgltd.com)

Dates/année : Janvier, juin, juillet 1998 (trois missions similaires)
Employeur : IRG, USA (financement USAID) ; Louis Berger, France (financement USAID) ; GFA-AGRAR, Allemagne (financement UE).
Titre du poste/Position: Expert en Gestion de Ressources Naturelles et de Systèmes d'Information
Lieux de travail: Antananarivo, Madagascar ; Paris, France ; Hambourg, Allemagne
Description : Trois contrats (total 50 jours) pour écrire des propositions techniques pour trois contrats différents : Projet « Landscape Development Interventions » ; Projet de Modernisation et d'Intensification Agricole (PMIA) ; et Programme Régional de Gestion de l'Information Environnementale au Bassin du Congo (PRGIE).
Références : M. Bob Winterbottom, IRG (bwinterbottom@irgltd.com) ; Louis Berger, Paris ; Mme Lagemann, GFA-AGRAR (ccollin@gfa-terra.de)

Dates/année : Septembre 1997
Employeur : GEOSAT Technology, France (financement UE)
Titre du poste/Position: Expert Environnemental
Lieux de travail: Basé à AGRHYMET/CILSS au Niger et des missions aux 7 pays Ouest-Africains
Description : Deux missions (total de 90 jours) pour la préparation d'un document de projet et d'une demande de financement pour le Projet de l'Inventaire et l'Evaluation des Ressources Naturelles et l'Environnement au Sahel et en Afrique d'Ouest Côtière, ainsi que l'animation d'un atelier pour des représentants des 15 pays intéressés par le projet.
Références : M. Emilio Barisano, GEOSAT Technology (ebarisano@aol.com)

Dates/année : Septembre 1996
Employeur : AHT-Inter, Allemagne (financement GTZ)
Titre du poste/Position: Expert Environnemental et en Cartographie
Lieux de travail: Gambia-German Environmental Management Project à l'Agence Nationale pour l'Environnement (NEA) à Banjul, Gambie
Description : Une mission (20 jours) visant la mise à jour les cartes d'occupation des sols de la Gambie (préparées par Dr Marks en 1994 (pour le projet ANR de NEA et d'USAID) et abandonnées à cause du coup d'état en juillet 1994)
Références : M. Joerge Lieberai, AHT-Inter, Essen, Allemagne

Dates/année : Avril – mai 1996
Employeur : DATEX/IRG, USA (financement USAID)
Titre du poste/Position: Expert Environnemental et en Suivi & Evaluation

Lieux de travail: Projet SDSA II (Subvention pour le développement du Secteur Agricole), Niamey, Niger

Description : Une mission (30 jours) pour développer un « Toolkit » pour le suivi/évaluation des projets de gestion des ressources naturelles communautaires ; et évaluer les activités de suivi et d'évaluation de SDSA II au Niger.

Références : M. Bob Winterbottom, IRG (bwinterbottom@irgltd.com)

Dates/année : 1996

Employeur : Cargill Technical Services (CTS), UK

Titre du poste/Position: Expert en Gestion des Ressources Naturelles

Lieux de travail: Le Siège de CTS au Royaume Uni

Description : Contrat de trois mois pour élaborer et exécuter une stratégie de marketing visant les pays francophones de l'Afrique.

Références : M. Andrew Lambert, CTS

Dates/année : Janvier 1996

Employeur : IRG Ltd., USA (financement Banque Inter-Américaine de Développement)

Titre du poste/Position: Expert en Suivi Environnemental

Lieux de travail: Deux projets basés en Belize, travail en France

Description : Développement de deux propositions techniques (total de 15 jours) pour un projet de suivi du déboisement et un projet d'étude cadastrale.

Références : M. Bob Winterbottom, IRG (bwinterbottom@irgltd.com)

Dates/année : Novembre – décembre 1995

Employeur : IRG Ltd. (USA)

Titre du poste/Position: Expert en Suivi et Evaluation

Lieux de travail: Dakar, Sénégal

Description : Coordinateur d'un cours de Suivi et Evaluation des projets agricoles et des ressources naturelles et co-auteur d'un manuel du même titre (total de 30 jours).

Références : M. Philip DeCosse, IRG (pdecosse@irgltd.com)

Dates/année : Avril – mai et septembre 1995

Employeur : IRG Ltd. (USA)

Titre du poste/Position: Expert en Gestion des Ressources Naturelles

Lieux de travail: Divers pays ouest- et nord-africains

Description : Représentatif d'IRG et de la Gambie pour la Conférence d'AFRICAGIS 1995 et l'analyse de projets et de marketing (total de 25 jours)

Références : M. Philip DeCosse, IRG (pdecosse@irgltd.com)

Dates/année : Janvier – février 1995

Employeur : IRG Ltd. (financement USAID)

Titre du poste/Position: Expert en Système d'Information et de Gestion des Ressources Naturelles

Lieux de travail: Agence Nationale de l'Environnement, Banjul, La Gambie

Description : Formation de l'équipe gambienne en cartographie et en ArcInfo et finalisation du premier jet des cartes de l'Occupation des Sols de la Gambie (1:50.000)

Références : M. Philip DeCosse, IRG (pdecosse@irgltd.com)

Dates/année : Septembre 1993 – décembre 1994

Employeur : IRG Ltd. (USA)

Titre du poste/Position : Expert en Systèmes d'Information Environnemental, chef d'équipe par intérim

Lieux de travail : Ministère de l'Agriculture et des Ressources Naturelles (MARN) et Agence Nationale de l'Environnement (NEA), Banjul, La Gambie

- Description :* Expert à long-terme au Projet de l'Agriculture et des Ressources Naturelles de l'USAID avec responsabilité pour :
- Homologue au personnel de NEA/MARN pour améliorer les capacités de suivi environnemental et d'impact environnemental en Gambie,
 - Développement des processus de suivi l'évolution des ressources naturelles et de l'utilisation des sols par moyen des archives photographique de la Gambie,
 - Etablir un programme de S/E pour déterminer les impacts des interventions d'activités d'ANR/USAID,
 - Développement institutionnel et l'établissement d'un système national d'information environnementale,
 - Survol arien pour la prise d'une couverture complète de photos (1:25.000/1:50.000) et formation pour l'équipe gambienne à l'interprétation des photos aériennes
 - Amélioration de la capacité en SIG, formation de 12 techniciens gambiens, installation d'une unité de SIG, pour ensuite développer des cartes d'Utilisation/Occupation des Sols en Gambie à 1:50.000 par moyen d'Arc/Info,
 - Développement de manuels de formation sur la mise en place d'un SIE, interprétation des photos aériennes, le développement des cartes digitales, des inventaires de données environnementales, et un bulletin national de SIE,
 - Assistance au Secrétaire Permanent (= Directeur de Cabinet) du MARN pour la Planification Stratégique du Ministère
- Références :* M. Philip DeCosse, IRG (pdecosse@irgltd.com)
- Dates/année :* Mars 1989 – juillet 1993
- Employeur :* UNOPS (financement Danida à travers le PNUD)
- Titre du poste/Position:* Conseiller Technique en Ecologie (1989-1993); Conseiller Technique Principal par intérim (1989-1990); Conseiller Technique Principal (1991-1993).
- Lieux de travail:* Deux projets successifs basés au Centre de Suivi Ecologique Dakar, Sénégal
- Description :* Supervision de toutes activités d'écologique, de suivi environnemental, de la télédétection, du SIG et de marketing, avec responsabilité pour :
- La gestion et supervision technique de 40 personnels techniques et d'appui,
 - Développement des programmes de suivi par moyens de la télédétection (base- et haute-résolution), des survols aériens, du SIG, de la cartographie et de l'écologie terrestre,
 - Le suivi de la production annuelle et de la qualité des pâturages, de la production agricole, de l'évolution des forêts, de la pluviométrie, des feux de brousse, etc.,
 - Développement de statut institutionnel du CSE et assistance à l'évolution du CSE vers une structure de financement semi-autonome, y inclut le développement et l'exécution d'un plan de marketing,
- Références :* M. Moctar Niang, CSE (niang@cse.sn)
- Dates/année :* Septembre 1983 - mars 1989
- Employeur :* Diverses structures d'éducation
- Titre du poste/Position:* Professeur de biologie et de microbiologie.
- Lieux de travail:* Londres et Northampton au R.U.
- Description :* Développement des cours de biologie et de microbiologie pour les étudiants universitaires et scolaires.
- Références :* South London College, Tooley Street, London SE1 ; Whitelands College, University of Surrey ; Mr G. Powell, Northampton High School, Newport Pagnell Road, Northampton
- Dates/année :* Septembre 1979 – juillet 1983
- Employeur :* Gouvernement du Nigeria

Titre du poste/Position: Professeur d'Ecologie/Physiologie des Plantes et Directeur des Jardins Botaniques et la Réserve Biologique.

Lieux de travail: Université de Calabar, Nigeria

Description : Professeur en chef pour l'Ecologie : Développement du curriculum de l'écologie vers les diplômes de licence, maîtrise et doctorat.

Directeur des Jardins Botaniques et Réserve Biologique : supervision du personnel, budget et développement des programmes de recherche pour les jardins et protection pour la réserve biologique.

Références : Université de Calabar, PMB 1115, Calabar, Nigeria

LANGUES :

lire

parler

écrire

Anglais

excellent

excellent

excellent

Français

excellent

excellent

excellent

CURRICULUM VITAE

1. Nom de famille: **DAVIES**
2. Prénom: **Gareth (Emlyn)**
3. Date et lieu de naissance: **17 Septembre 1948 à Calcutta**
4. Nationalité: **Britannique**
5. Etat civil: **Marié. 1 enfant né en 1978.**

6. Formation

<i>Etablissement :</i>	i) Makerere University ii) School of Oriental and Oriental Studies, London University
<i>Date : de (mois/année) à (mois/année)</i>	i) de 05/1966 à 03/ 1969 ii) de 01/1970 à 12/ 1972
<i>Diplôme(s) obtenu(s) :</i>	i) B.A. (Honours) in Sociology ii) MPhil. (cand.) Sociology / Social Anthropology

7. Connaissances linguistiques: (par compétence de 1 à 5, 5 étant le maximum):

<i>Langue</i>	<i>Niveau</i>	<i>Passif</i>	<i>Parlé</i>	<i>Ecrit</i>
Anglais	Langue maternelle	5	5	5
Français		5	5	5
Espagnol		5	4	4

8. Associations ou corps professionnels:

Member, Tropical Agriculture Association of the UK; Membre, Association Belge des Africanistes

9. Autres qualifications (ex. connaissances informatiques etc.):

-Connaissance informatique (MS OFFICE, WORDPERFECT, ACCESS) ; de l'approche « Gestion de Cycle de Projet » intégré (« Project Cycle Management ») et de l'approche « Cadre Logique » (Logical Framework Approach).

10. Position actuelle: Sociologue/Socio-économiste – Consultant indépendant

11. Nombre d'années d'expérience professionnelle: De 1974 à 2000

12. Principales qualifications:

-Sociologue/socio-économiste de formation ayant 25 ans d'expérience de l'identification, préparation, mise en œuvre et suivi-évaluation de programme et de projet de développement avec la participation des bénéficiaires en Amérique Latine, Europe de l'Est, Afrique et Asie.

-Expérience particulière de la mise en œuvre et suivi des programmes d'auto-développement dans des populations vulnérables et/ou marginalisées (minorités ethniques et autochtones ; petits producteurs ; groupements féminins ; le « secteur informel » ; ressortissants des bidonvilles, etc.), en collaboration avec les ONGs, la société civile et initiatives locales.

-Expérience de gestion d'équipe (Team Leader) et de programme sectoriel pendant des missions de longue et courte durée sur financement CE, ONG et ONU. Expérience de

programmes de l'appui institutionnel, de diffusion des techniques de « Cycle de Gestion du Projet », de préparation de projet de recherche scientifique et de la publication.

13. Expérience spécifique dans des pays non industrialisés:

<i>Pays</i>	<i>Date : de (mois/année) à (mois/année)</i>	<i>Nom et brève description du projet</i>
Philippines	01/2001-03/2001	Titre : « National Integrated Protected Areas Programme – NIPAP » Description du projet: Evaluation finale des composants « information-formation-communication » (IEC et de microprojets d'un projet CE visant la création de huit (08) zones de protection de la biodiversité avec la participation des populations autochtones et locales. Financement DGIB/ALA .
Colombie	03/2000 - 04/2000	Titre: « Proyecto de Reorientación del crecimiento urbano de Tumaco ». Description du projet : Projet de construction de logements d'intérêt social et d'appui aux entreprises (féminines et collectives) dans une communauté du littoral à prédominance afro-colombienne. Financement : DGIB/ALA.
Turquie	10/1998 - 09/1999	Titre: «MEDA TA to the EC Representation in Turkey ». Description : Suivi-évaluation des projets mis en œuvre par des ONGs turcs dans le domaine « Droits Humains ». Financement : DGIB/MEDA
Turquie	08/1997 - 09/1997	Titre: "Evaluation of the Bingol-Mus Agricultural Development Project" Description: Evaluation d'un projet de développement rural intégré dans deux provinces en sud-est Turquie. Financement : FIDA (ONU)
Colombie	02/1997 - 06/1997	Titre: « Proyecto de Reorientación del crecimiento urbano de Tumaco ». Description : Projet de construction de logement social et d'appui aux micro-entreprises (féminines et collectives) dans une communauté du littoral à prédominance afro-colombienne. Financement : DGIB/ALA.
Slovaquie	08/1996 - 11/1996	Titre : «Institutional strengthening of the Slovak Environment Agency » Description: Appui institutionnel au programme de formation et de développement des ressources humaines de l'agence slovaque pour l'environnement. Financement: CEDG1/PHARE.
Pérou	08/1995 - 10/1995	Titre : « Proyecto integral en los barrios marginales de Lima metropolitana » Description: Identification-préparation d'un projet d'appui aux initiatives locales et ONGs dans les bidonvilles de Lima. Financement : DGIB/ALA.
Ouganda	06/1994 – 08/1994	Titre: « Food and fibre crops in an Ugandan village 1937 – 1994 » Description: Etude ethnobotanique du système de production d'un village ougandais. Financement : INIBAP
Guatemala	01/1994 - 02/1994	Titre : « Proyecto de desarrollo rural integral en la provincia de Alta Verapaz » et « Proyecto de desarrollo integral en Baja Verapaz ». Description: Identification-préparation de projet de développement rural intégré dans deux régions Maya-phones. Financement : DG1/ALA.
Nicaragua	06/1993 - 07/1993	Titre : « Proyecto agrícola de la Meseta de Carazo » Description: Projet de vulgarisation agricole dans une zone pilote du programme de réforme agraire. Financement : DGIB/ALA.
Rwanda	02/1992 - 05/1992	Titre : « Agricultural Development Project in Ruhengeri Province » Description : Etude de faisabilité/préparation d'un projet de développement rural intégral au nord Rwanda. Financement : FIDA (ONU).
Ouganda	06/991- 10/1991	Titre : « First Rural Appraisal of Banana-Cropping Systems » Description: Etude pluridisciplinaire des systèmes de production des bananeraies traditionnelles ougandaises. Financement : NARO-IITA

Philippines	03/1991 - 04/1991	Titre : « Samar Agricultural Development Project » Description : Etude de faisabilité/préparation du projet rural intégré à Samar avec la participation de la communauté. Financement DGIB/ALA.
Philippines	09/1990 à 10/1990	Titre : « Samar Agricultural Development Project » Description : Identification d'un projet rural intégré à Samar avec la participation de la communauté. Financement : DBIB/ALA
Kenya	03/1990 - 04/1990	Titre : « Water Development Project – Phase II » Description: Projet de réhabilitation et aménagement des points d'eau et abreuvoirs desservant des nomades (Maasai, etc.) et sédentaires. Financement : Agence Belge de Coopération au Développement
Zimbabwe	08/1989- 09/1989	Titre: « Forage Crop integration into small-farm production systems » Description: Préparation d'un projet de recherche pluridisciplinaire des cultures fourragères associant les universités de Zimbabwe et d'Anvers. Financement : VLIR (Belgique).
Niger	04/1985 - 05/1987	Titre : « ACORD (ONG) Country Programme in Niger» Description: Coordination nationale d'un programme multi-sectoriel de projets de développement communautaire. Financement : ACORD (ONG)
Ethiopie	01/1985 – 02/1985	Titre : « World Council of Churches Aid to Ethiopia » Description: Programme d'urgence – distribution de vivres. Financement : Conseil Oecuménique des Eglises (ONG)
Djibouti	05/1984 - 11/1984	Titre : « Action de La Ligue des Sociétés de La Croix Rouge » Description : Programme d'urgence de distribution des vivres et de l'aide médicale aux nomades. Financement :Ligue de la Croix Rouge (ONG)
Pérou	05/1980 - 05/1983	Titre « Proyecto de Servicios Básicos para la Infancia – UNICEF, Cusco » Description: Programme de santé primaire, éducation, formation et nutrition desservant 96 communautés autochtones à Cusco. Financement : UNICEF
R.D Congo (ex-Zaïre)	06/1978 - 04/1980	Titre « Programme d'UNICEF au Zaïre » (antennes de Bas-Zaïre et de Kivu). Description : Programme UNICEF d'assistance à la population vulnérable dans les régions de Bas Zaïre et de Kivu ; distribution de l'aide d'urgence aux sinistrés en Bas Zaïre. Financement UNICEF.
Mali	02/1977 – 04/1978	Titre « Relance du mouvement coopératif dans la VI ^e Région » Description : Appui institutionnel ONG au réseau des coopératives agricoles dans la région Gao-Tombouctou. Financement: ACORD (ONG)
Niger	09/1974 – 06/1976	Titre : « Voluntary Service Overseas – UNAIS » Description: Programme de volontariat au Niger, à l'appui des projets de formation et de développement communautaire. Financement : UNAIS (ONG)
Inde	07/1970 –04/1971	Titre: Fieldwork at the Bhilai Steel Plant, Madhya Pradesh » Description: Enquête sociologique dans un complexe métallurgique pendant le cycle supérieur à « School of Oriental and African Studies », Londres.

14. Expérience professionnelle:

<i>Date : de (mois/année) à (mois/année)</i>	03/2000 – 04/2000
<i>Lieu</i>	Tumaco, COLOMBIE.
<i>Pour</i>	Scott Wilson – Iberinsa (ALA/COL/B7_3010/93/051.01)
<i>Poste</i>	Especialista en comunidades – Proyecto de reorientación del crecimiento urbano de Tumaco
<i>Description de l'emploi</i>	Rédaction du Rapport Final du composant socio-économique d'un projet de construction de logement sociale.
<i>Date : de (mois/année) à (mois/année)</i>	10/1998 – 09/1999
<i>Lieu</i>	Ankara, TURQUIE

<i>Pour</i>	Mpr-Agrin (MED/TUR/B-7-410A)
<i>Poste</i>	NGO Expert, MEDA TA team to the EC Representation, Turkey
<i>Description de l'emploi</i>	Responsable de la formation des cadres d'ONGs turcs en Gestion de Cycle de Projet, et de suivi-évaluation et contrôle de la mise en oeuvre des projets ONG de "Droits de l'Homme" et de la société civile ayant un financement MEDA.
<i>Date : de (mois/année) à (mois/année)</i>	08/1997 – 09/1997
<i>Lieu</i>	Provinces de Bingol et Mus, TURQUIE
<i>Pour</i>	FIDA (ONU)
<i>Poste</i>	Sociologist – Evaluation of the Bingol-Mus Agricultural Project
<i>Description de l'emploi</i>	Evaluation des composants « Femme et Développement » et de formation professionnelle d'un projet agricole en région kurde.
<i>Date : de (mois/année) à (mois/année)</i>	02/1997 – 06/1997
<i>Lieu</i>	Tumaco, COLOMBIE
<i>Pour</i>	Scott Wilson – Iberinsa (ALA/COL/B7_3010/93/051.01)
<i>Poste</i>	Especialista en comunidades – Proyecto de reorientación del crecimiento urbano de Tumaco
<i>Description de l'emploi</i>	Préparation et mise en oeuvre d'un programme de formation de d'épargne à l'appui des micro-entreprises féminines et mixtes à l'intention des bénéficiaires d'un projet d'habitation social.
<i>Date : de (mois/année) à (mois/année)</i>	08/1996 – 11/1996
<i>Lieu</i>	Banska Bystrica - SLOVAQUIE
<i>Pour</i>	Tractabel (PHARE/EU/ISS/27)
<i>Poste</i>	Socio-economist; Institutional Strengthening of the Slovak Environment Agency
<i>Description de l'emploi</i>	Renforcement institutionnel de l'agence slovaque, et préparation d'un programme de formation de personnel et d'équipement.
<i>Date : de (mois/année) à (mois/année)</i>	08/1995 – 10/1995
<i>Lieu</i>	Lima, PEROU
<i>Pour</i>	SETA (CC/A/SETA/2/B7-3010/95/354)
<i>Poste</i>	Socio-economista - "Proyecto en los barrios marginales de Lima"
<i>Description de l'emploi</i>	Identification-préparation d'un projet d'appui aux initiatives locales de formation et de soutien aux micro-entreprises féminines ciblant les immigrés récents des bidonvilles de Lima
<i>Date : de (mois/année) à (mois/année)</i>	01/1994 – 02/1994
<i>Lieu</i>	Provinces de Alta et de BajaVerapaz, GUATEMALA
<i>Pour</i>	AHT (B7-3010/302/5080/320)
<i>Poste</i>	Sociologue – « Programme de développement rural en Alta et Baja Verapaz »
<i>Description de l'emploi</i>	Identification et préparation de la composante éducation- santé primaire - formation - alphabétisation (avec l'appui des ONGs), de deux projets de développement rural en zone Maya-phone
<i>Date : de (mois/année) à (mois/année)</i>	06/1993 – 07-1993
<i>Lieu</i>	Meseta de Carazo – NICARAGUA
<i>Pour</i>	SETA – (ALA/NIC/86-30)
<i>Poste</i>	Sociólogo – Evaluación del Proyecto Agrícola de Carazo
<i>Description de l'emploi</i>	Evaluation des composants de formation, appui aux coopératives rurales et création d'emploi d'un projet de diversification agricole en zones sous influence de la réforme agraire.
<i>Date : de (mois/année) à (mois/année)</i>	02/1992- 05/1992

<i>Lieu</i>	Province de Ruhengeri, RWANDA
<i>Pour</i>	IFAD (ONU)
<i>Poste</i>	Sociologue – Agricultural Development in Ruhengeri Province
<i>Description de l'emploi</i>	Etude de faisabilité des composants de formation professionnelle et de création d'emploi durable en milieu rural pour les femmes et les jeunes dans trois départements au nord-est de Rwanda.
<i>Date : de (mois/année) à (mois/année)</i>	03/1991-04/1991
<i>Lieu</i>	Samar Island, PHILIPPINES
<i>Pour</i>	SETA (CC/AA/930/A/1/90/193)
<i>Poste</i>	Sociologist – Samar Agricultural Development Project
<i>Description de l'emploi</i>	Etude de faisabilité des composants socio-économiques du projet de développement rural intégré en Samar occidental avec la participation des bénéficiaires, instances locales et ONGs.
<i>Date : de (mois/année) à (mois/année)</i>	09/1990 – 10/1990
<i>Lieu</i>	Samar Island, PHILIPPINES
<i>Pour</i>	SETA (CC/AA/930/A/1/90/193)
<i>Poste</i>	Socio-Economist – Samar Agricultural Development Project
<i>Description de l'emploi</i>	Identification participative des composants socio-économiques d'un projet de développement rural intégré en Samar occidental.
<i>Date : de (mois/année) à (mois/année)</i>	03/1990 – 04/1990
<i>Lieu</i>	Laikipia Province, KENYA
<i>Pour</i>	Agence Belge de Coopération au Développement
<i>Poste</i>	Socio-Economiste – Water Development Project - Phase II
<i>Description de l'emploi</i>	Evaluation « ex-post » d'un projet hydraulique de réhabilitation et aménagement des points d'eau desservant les nomades (Masai, etc.) et la population rurale sédentaire de Laikipia.
<i>Date : de (mois/année) à (mois/année)</i>	04/1985 – 05/1987
<i>Lieu</i>	NIGER
<i>Pour</i>	ACORD (ONG)
<i>Poste</i>	Délégué d'ACORD au Niger.
<i>Description de l'emploi</i>	Responsable de la planification, programmation, mise en oeuvre et du suivi administratif et financier d'un programme de micro-réalisations agricoles et hydrauliques avec la participation des bénéficiaires ; de formation des paysans et artisans; de l'appui au « secteur informel » en milieu urbain. Mission à Rwanda
<i>Date : de (mois/année) à (mois/année)</i>	01/1985 – 02/1985
<i>Lieu</i>	ETHIOPIE
<i>Pour</i>	Conseil œcuménique des Eglises (ONG)
<i>Poste</i>	Liaison Officer
<i>Description de l'emploi</i>	Chargé de coordination avec le « Relief and Rehabilitation Commission » et des ONGs locales pour la distribution de l'aide.
<i>Date : de (mois/année) à (mois/année)</i>	05/1984 – 11/1984
<i>Lieu</i>	DJIBOUTI
<i>Pour</i>	Ligue des Sociétés de la Croix Rouge (ONG)
<i>Poste</i>	Délégué – Chargé d'Administration et Finances
<i>Description de l'emploi</i>	Chargé de l'administration et de finance à la Délégation de la Croix Rouge à Djibouti pendant l'action d'urgence.
<i>Date : de (mois/année) à (mois/année)</i>	05/1980 – 05/1983
<i>Lieu</i>	Cusco et Puno – PEROU
<i>Pour</i>	UNICEF

<i>Poste</i>	Officiel de Enlace – Oficina de UNICEF a Cusco
<i>Description de l'emploi</i>	Responsable de l'Antenne UNICEF à Cusco, et de la mise en œuvre du projet PROINSEBI (projet pluri-sectoriel d'éducation, santé primaire, nutrition, formation, etc.) desservant 96 villages Quetchua-phones. Suivi du projet UNICEF à Puno.
<i>Date : de (mois/année) à (mois/année)</i>	06/1978 – 04/1980
<i>Lieu</i>	République Démocratique de CONGO (ex-ZAÏRE)
<i>Pour</i>	UNICEF
<i>Poste</i>	Administrateur Adjoint de Programme
<i>Description de l'emploi</i>	Responsable de l'Antenne UNICEF en Bas Zaïre. Chargé du programme d'urgence et de distribution de médicaments et aliments pendant l'épidémie de choléra et la sécheresse en 1978. Suivi de programme UNICEF au Kivu et en Kasai Oriental
<i>Date : de (mois/année) à (mois/année)</i>	02/1977 – 04/1978
<i>Lieu</i>	MALI
<i>Pour</i>	ACORD (ONG)
<i>Poste</i>	Administrateur du programme coopératif dans la VI ^e région
<i>Description de l'emploi</i>	Appui technique et logistique au réseau des coopératives primaires dans la région de Gao-Tombouctou. Initiation d'un projet d'alphabétisation fonctionnelle pour la formation des responsables élus des coopératives rurales.
<i>Date : de (mois/année) à (mois/année)</i>	09/1974 – 06/1976
<i>Lieu</i>	NIGER
<i>Pour</i>	UNAI (ONG)
<i>Poste</i>	Volunteer- British Volunteer Programme
<i>Description de l'emploi</i>	Enseignement de Sociologie à L'Ecole Nationale d'Administration de Niger (1974-1975) ; responsable de la programmation - suivi de projet ONG d'hydraulique villageois et de production maraîchère.

15. Autres:

15a: Publications et séminaires:

PUBLICATIONS

- a. Cheap and nourishing forage, International Agricultural Development, 1989, vol 9, NE2 (March-April).
- b. Effective Agricultural Research: NARS in sub-Saharan Africa, FOOD POLICY, 1989, vol 14, NE3.
- c. The Urban Informal Sector in Africa in Prospect and Retrospect - An Annotated Bibliography, International Labour Bibliography No 10, ILO/BIT, Geneva, 1991. (multi-author)
- d. A Report on a Rapid Rural Appraisal Survey of Banana Production, Banana-Based Cropping Systems Research Bulletin NE2, P R Rubaihayo (ed), Kampala, 1991.
- e. Sustaining Development Research: Priorities in a changing Europe - Proceedings of an International Seminar held in Antwerpen, Belgium EADI, Genève 1992.
- f. Domestic banana-beer production in Mpigi District, Uganda, INFOMUSA, vol 2, No1, 1993.
- g. Production domestique de la bière de banane dans la région de Mpigi, Ouganda, INFOMUSA, vol 2 No1 1993. (version française).
- h. Chapitre intitulé Bananas and Plantains in the East African Highlands en Bananas and Plantains, Editeur S. Gowen, Chapman and Hall/INIBAP. 1995, ISBN 0-412-36870-6.
- i. L'élaboration de la "bière" de banane en Ouganda: Une comparaison de deux procédés artisanaux, en "Les Echos de COTA", vol. 64, 1994.
- j. Farmer knowledge in the East African highlands. MUSAFRICA(6), (IITA), 1995.
- k. Bananas persisting: food and fibre crops in highland Uganda 1937 and 1994, IPGRI-INIBAP 1996.
- l. Banana beer: A woman's business, in J. Bunder et al., Biotechnology: building on Farmer's knowledge, Macmillan, 1996. ISBN 0-333-67082-5.
- m. Endogenous knowledge: potentials and pitfalls COMPAS Newsletter 2000(3), July 2000.
- n. Banana cultivars in a highland Ugandan village: some effects of farmer selection on diffusion of cultivars and genetic diversity, 1937-1994, Acta Horticulturae No 540, 2000

Curriculum Vitae

Nom: Dr. BAUM, Gerhard A.
Socio-économiste
Né en 1941

Adresse:	Unterm Waldweg 14 65843 SULZBACH/TS. République Fédérale d'Allemagne Téléphone 0049/(0)6196/74846 Q Fax 0049/(0)6196/72152
-----------------	--

Expériences particulières:

- Macro-économie
- Socio-économique
- Ecologie
- Pêche
- Caractéristiques et contraintes des systèmes indigènes de la production primaire
- Géographie économique et sociale
- Structures et fonctionnement des organisations sociales rurales
- Monitoring et évaluation des projets
- Planification sectorielle et des projets

Nationalité: Allemande

Etat civil: Marié, un enfant

Langues: Allemand, anglais, français, espagnol (connaissance de base),
bahasa indonesia (connaissance de base)

Formation professionnelle

1964 - 1969	Université de Cologne, R.F.A. Etudes des sciences économiques Diplôme d'économiste
1969 - 1970	Séminaire sur le Développement Rural, Berlin, R.F.A. Formation spéciale dans le domaine du développement rural
1971 - 1974	Université de la Ruhr, Bochum/R.F.A. Promotion: Dr. en sciences Domaines: Géographie économique et sociale Recherche sur le développement Politique de développement

Cours spéciaux et perfectionnement professionnel général

1984	Cours intensif I du Chinois moderne au Sinicum (Institut linguistique pour l'Arabe, le Chinois et le Japonais sous la tutelle du gouvernement de Rhénanie-du-Nord-Westphalie (durée 3 semaines)
1985	Cours intensif II du Chinois moderne au Sinicum (durée 3 semaines)
1987	Séminaire en "Management interculturel", organisé par l'Agence Allemande pour la Coopération Technique (GTZ), en collaboration avec l'Institute for Training in Intercultural Management (ITIM)/La Hague/Hollande
1987/88	Série de courses sur la "Planification des projets par objectifs (ZOPP)", version du "Logical Framework Planning (LFP)", développée par l'Agence Allemande pour la Coopération Technique (GTZ)/Eschborn et partie de la formation professionnelle de ses cadres - cours de base - cours de renforcement - cours animation ZOPP
1988	Séminaire en "Pédagogie de l'autoévaluation animée", organisé par le Centre pour la Recherche Interdisciplinaire sur le Développement (CRID)/Namur/Belgique
1990	Cours intensif de la langue Espagnole (durée deux semaines) à une école de langues officiellement reconnue à Francfort/Main
1992	Cours de ravivement sur la "Contrôle de l'état d'avancement du projet", organisé par l'Agence Allemande pour la Coopération Technique (GTZ)/Eschborn/R.F.A.
1993	Second Colloque de Speyer sur la Coopération pour le Développement "Pluralisme institutionnel intérieur dans la coopération pour le développement - perspectives des années 90 au Sud et à l'Est"
1998	Cours/atelier sur „Médiation“, organisé par l'Association des Consultants en Développement (Coop.)/Kirchheim unter Teck et réalisé par des collaborateurs de l'Atelier pour des Actions Pacifiques/Freiburg/R.F.A.

Expériences professionnelles

1970

Malawi

Lilongwe Land Development Project

Formation pratique sur le terrain

- élaboration d'une étude pilote sur la répartition des certains produits agricoles après la récolte

Sri Lanka

Formation pratique sur le terrain

- voyage d'étude avec concentration sur les projets de développement rural

1971 - 1973

Allemagne

Université de Bochum/R.F.A.

Assistant de Recherche sous contrat temporaire à l'Institut de la Recherche sur le Développement et de la Politique de Développement

Indes

Etudes in situ dans l'état d'Andhra Pradesh

- étude socio-économique du standard et des habitudes de consommation des populations ruraux et urbains
- recherche des canaux de distribution des biens de consommation comme indicateur d'intégration

1975 - 1977

Philippines

F.A.O./UNDP South China Sea Fisheries Development and Coordination Programme

Socio-économiste/Expert en pêche artisanale

- études in situ en Malaisie et dans différentes îles des Philippines
- élaboration des propositions pour le développement/le soutien de la pêche artisanale traditionnelle

1977 - 1978

AGENCE ALLEMANDE POUR LA COOPERATION TECHNIQUE (GTZ) S.A.R.L., Eschborn/R.F.A.

Indonésie

Indonesian-German Demersal Fisheries Development Project, Semarang/Java Tengah

Socio-économiste/Expert en pêche artisanale

- études des activités interdépendantes des chalutiers et de la pêche traditionnelle sur la côte Nord de Java
- études in situ dans le secteur de la pêche artisanale traditionnelle

- 1979 Transmigration Area Development Project (TAD)
Samarinda/Kalimantan Timur
Socio-économiste/Expert en pêche artisanale
- en collaboration avec un hydro-biologiste, élaboration d'une étude et de propositions de développement sur la pêche fluviale dans la zone lacustre saisonnière du fleuve Mahakam
- 1979 CONSULTANT INDEPENDANT
- Pérou
Socio-économiste
- évaluation d'un projet de coopératives de pêcheurs à Caleta Vidal, département de Chancay, en cours depuis quatre ans
- Sri Lanka
Randenigala Multipurpose Project
Socio-économiste
- collecte et analyse de documents secondaires dans les domaines socio-économique et infrastructure physique pour la préparation d'une étude de faisabilité
- 1979 - 1986 AGRAR- UND HYDROTECHNIK GMBH
Ingénieurs-Conseils, Essen/R.F.A.
- 1979 Sri Lanka
Randenigala Multipurpose Project
- planification et préparation technique d'une étude socio-économique de grande envergure dans la zone "System A"
- 1979 Tanzanie
Rufiji Basin Development Project
Socio-économiste
- collecte et analyse des informations socio-économiques pour l'étude de pré-faisabilité
- 1980 Sri Lanka
Randenigala Multipurpose Project/System "A"
Socio-économiste
- assistance à l'analyse et la présentation des résultats de l'étude socio-économique sur le terrain
- 1980 Kénia
South Kano Scheme, Province de Nyanza
Socio-économiste
- en collaboration avec un sociologue de l'Université de Nairobi sondage socio-économique dans le cadre

de la planification d'un projet d'irrigation dans la plaine de Kano

1980

Sri Lanka

Randenigala Multipurpose Project

Socio-économiste

- estimation des influences possibles (positives et négatives) du cadre humain sur les critères de planification et les propositions de développement éventuelles

1980

Sri Lanka

Mahaweli Ganga Development Project

Socio-économiste

- élaboration des données de base socio-économiques pour les trois zones géographiques, éventuellement touchées par la réalisation du Transbasin Diversion Project

Allemagne

Iringa Agricultural Development Project (IRADEP)

Economiste

- analyse financière et économique de la Phase II du projet

1981

Mauritanie

Bureau Sahel-Désert de la Société Nationale pour le Développement Rural (SONADER)

Socio-économiste

- étude socio-économique de la situation actuelle et des problèmes dans le secteur "Petits projets", à savoir projets proposés par les habitants et réalisés entièrement ou en partie par eux-mêmes
- élaboration des directives au sujet de la conception pour la programmation et l'assistance aux projets respectifs

1981

Mali

Fonds associatif pour le développement villageois, Ségou

Socio-économiste/Expert en formes traditionnelles d'organisation

- élaboration des bases pour l'évaluation des conditions fondamentales sociales et institutionnelles pour la création d'un système de crédit
- développement de recommandations pour son organisation adaptée
- monitoring et évaluation, alphabétisation fonctionnelle, sélection des villages

1982

Sénégal/Gambie

Projet de barrage de Kekreti, Phase I

Socio-économiste/Expert en pêche artisanale

- analyse des groupes sociaux éventuellement touchés par le projet

- estimation des influences éventuelles de ces groupes sur les activités d'un projet futur
- collecte des informations sur la situation actuelle de la pêche fluviale

1982

Egypte

Projet de développement agricole - Fayoum

Socio-économiste/Expert en monitoring et évaluation de projets

- étude des conditions de vie et de travail des groupes-cible de l'IFAD
- analyse des formes actuelles de coopération sociale. Vérification de leur aptitude pour les organisations prévues au niveau des groupes-cible
- élaboration de propositions pour le développement communautaire
- étude des priorités actuelles des groupes-cible et vérification de leur compatibilité avec les mesures prévues du projet
- propositions pour la sensibilisation et la mobilisation de la population agricole
- planification d'une étude socio-économique in situ

1982

Tanzanie

Iringa Agricultural Development Project (IRADEP), Phase II

Expert en monitoring et évaluation

- analyse du projet sur la base du Logical Framework Planning (LFP)
- élaboration de propositions pour le contrôle et l'évaluation du projet, en particulier sur le type et l'envergure des indicateurs, l'énumération des sources potentielles d'information, la détermination des responsabilités du suivi et les conditions préalables pour le fonctionnement du système proposé
- estimation de la valeur informative des informations secondaires

1983

Sénégal/Gambie

Projet de barrage de Kekreti - Phase II

Socio-économiste/Expert en pêche artisanale

- poursuite des travaux de la Phase I et rapport final

1983

Allemagne

Projet "Appui à la Société Nationale pour le Développement Rural (SONADER)"/Mauritanie

Expert en programmation

- analyse de la situation dans le secteur agricole
- élaboration de la hiérarchie des problèmes clé et des objectifs selon la méthode du Logical Framework Planning (LFP)
- programmation annuelle selon la méthode de la programmation séquentielle par objectif
- élaboration d'une proposition pour la prolongation de l'assistance technique Allemande

- 1983 Burundi
 Projet "Consolidation de la Théiculture au Burundi"
 Expert en programmation
- travaux préparatoires sur le terrain pour l'élaboration d'une programmation triennale (1984 - 1986) pour l'ensemble du secteur théicole burundais
 - élaboration de la programmation selon la méthode de la programmation séquentielle par objectif
- 1984 Tanzanie
 Iringa Agricultural Development Project (IRADEP), Phase II
 Expert en monitoring et évaluation/Socio- économiste
- évaluation 1982/83 du projet selon l'approche établie en 1982
 - en étroite collaboration avec la Faculté de Sociologie de l'Université de Dar-es-Salaam initiation d'une étude de base socio-économique dans plusieurs villages présélectionnés de la région
- 1984 Zambie
 Projet "Irrigation à petite échelle" dans la vallée de Gwembe
 Mission d'appui socio-économique
 En collaboration étroite avec l'homologue Zambien
- conception et préparation d'une investigation socio-économique dans la vallée de Gwembe
 - assistance à la compilation, l'analyse et la présentation des résultats de l'investigation ci-dessus
- 1985 - 1986 Côte d'Ivoire
 Projet "Réhabilitation et développement de la riziculture irriguée dans la région nord"
 Socio-économiste et chef d'équipe
- préparation, réalisation et contrôle des activités d'une équipe de six experts des divers volets
 - contacts et coopération avec des institutions nationales à tous niveaux
 - établissement et maintien des relations étroites entre l'équipe et la population concernée
 - travaux socio-économiques sur le terrain avec l'accent sur des discussions en groupe
- 10.1986 AGENCE ALLEMANDE POUR LA COOPERATION TECHNIQUE (GTZ) S.A.R.L, Eschborn/R.F.A.
 Rayon 712 - Evaluation interne des projets
- 1987 Zaire
 Appui à la caféiculture paysanne dans la région de Mahagi, N-E Zaire
 Socio-économiste et chef de mission
- préparation et réalisation de l'évaluation interne
 - responsabilité finale pour le rapport d'évaluation
 - participation à la mise en valeur des recommandations dans la planification de la deuxième phase du projet

1987/88

Tunésie

Appui à l'apiculture dans la région de Séjenane

Socio-économiste et chef de mission

- préparation et réalisation de l'évaluation interne
- responsabilité finale pour le rapport d'évaluation
- participation à la mise en valeur des recommandations dans la planification de la phase suivante du projet

1988

Ruanda

"Programme ONG" lié au Projet Agro-Pastoral (PAP) de Nyabisindu

Socio-économiste et chef de mission

- préparation et réalisation de l'analyse détaillée d'un fonds d'autopromotion sur base d'une demande spécifique du joint groupe de travail ES 31 "Lutte contre la pauvreté par voie de l'auto-développement" du Ministère pour la Coopération Technique Allemand
- dans le cadre d'un modèle explicatif, élaboré pour l'analyse, sondage socio-économique des utilisateurs existants ainsi que potentiels du fonds
- Responsabilité finale pour le rapport respectif

1989

Réorganisation de l'institution

Changement du rayon

Rayon 4101 "Appui aux efforts d'auto-promotion, assistance aux femmes, lutte contre la pauvreté"

1989

Philippines

Projet "Assistance aux femmes"

- planification et préparation de l'examen du projet
- participation à la phase de planification sur le terrain (à Manille)
- sondage sur le base du Rapid Rural Appraisal (RRA), concernant le(s) rôle(s) et la position sociale des femmes chez les grands groupes ethniques de la Cordillera (région montagneuse)/Nord-Luzon

1989/1990

Responsabilité professionnelle et administrative pour la gestion des projets suivants:

- "Appui aux micro-réalisations destinées à encourager l'auto-promotion féminine"
Surveillance compréhensive d'un fonds d'appui aux micro-réalisations, planifiées et réalisées dans la propre responsabilité des organisations/groupements féminins du Tiers-Monde
- Etude préparatoire "Gestion des ressources (naturelles) par voie des efforts de l'auto-promotion"
Coordination (y inclus appui professionnel) de la phase préparatoire d'un projet respectif de trois ans (durée envisagée)

1989/1990	Activités consultatives ainsi que - selon le cas - assistance directe dans le domaine "environnement social"
1990	<p><u>Madagascar</u> Projet "Assistance aux activités forestières au Plateau Central (Ampahibato)" Mission d'appui socio-économique de courte durée</p> <ul style="list-style-type: none"> - remaniement du premier rapport analytique du volet socio-économique du projet - assistance à l'élaboration des questionnaires pour la deuxième étape des travaux du volet - sondage sur le terrain concernant un nombre de thèmes socio-économiques encore ouverts ou touchés seulement marginalement
1991	CONSULTANT INDEPENDANT
1991	<p><u>Thaïlande</u> Mandataire: Agence Allemande pour la Coopération Technique (GTZ) S.A.R.L., Eschborn/R.F.A. Socio-économiste/Expert en pisciculture rurale En collaboration avec l'expert en institutions et organisation/chef de mission et avec des collègues Thaïlandais</p> <ul style="list-style-type: none"> - collecte et analyse des données de base sur la situation de la pisciculture rurale dans la région Nord-Est (Isaan) - jugement sur la faisabilité (au sens large) d'un projet, proposé par les Thaïlandais - développement d'une conception de projet modifiée
1991	<p><u>Madagascar</u> Mandataire: Agence Allemande pour la Coopération Technique (GTZ) S.A.R.L., Eschborn/R.F.A. Consultant socio-économiste Projet "Promotion de la pêche traditionnelle et artisanale dans la région Nord-Ouest de Madagascar"</p> <p>En coopération avec un collaborateur malgache du Projet</p> <ul style="list-style-type: none"> - réalisation d'une étude sur le terrain sur la situation de vie et de travail des pêcheurs côtiers artisanaux dans les districts Nosy Be et Ambanja - établissement des deux bancs de données dBase pour le suivi envisagé des changements socio-économiques éventuels effectués par les activités du Projet - responsabilité finale pour le rapport respectif
1991/1992	<p><u>Côte d'Ivoire</u> Mandataire: Fonds Mondial pour la Nature (WWF), Gland/Suisse Consultant socio-économiste</p>

Projet WWF 3207, Plan de développement pour le Parc National de Tai

Réalisation d'un sondage socio-économique sur des thèmes globaux suivants:

- répartition géographique, composition ethnique et caractéristiques sélectionnés de la/des population(s) aux environs du Parc
- système(s) foncier(s)
- systèmes de production présents et importance économique actuelle de la forêt dense humide encore existante pour la/les population(s) riveraine(s)
- relations homme/nature et idées locales concernant la protection des ressources naturelles
- possibilités ainsi que conditions indispensables pour l'implication des la/des population(s) riveraine(s) dans des mesures de conservation du Parc National.

1992

Kénia

Mandataire: Agence Allemande pour la Coopération Technique (GTZ) S.A.R.L., Eschborn/R.F.A.

Expert en programmation/Chef de mission

Examen du projet "Transformation des résultats agro-scientifiques sur l'utilisation des intrants minéraux en application pratique au niveau paysan"

Responsabilités:

En collaboration avec les membres de l'équipe et les partenaires kenyans

- direction de la mission
- élaboration d'une conception de l'examen et tenue d'une discussion commune afin d'arriver à un accord sur les résultats finaux
- responsabilité finale pour l'élaboration d'un papier de travail pour les participants de la subséquente séance de planification des projets par objectif (ZOPP III)
- élaboration de l'ébauche de la partie A (partie technique) de la requête de projet.

1992

Croatie

Mandataire: Croix Rouge Allemand (DRK)-Secrétariat Général/Bonn/R.F.A.

Consultant socio-économiste

En collaboration avec le Croix Rouge Croatien (Hrvatski Crveni Kriz) élaboration des propositions pour une utilisation efficace et bien adaptée aux conditions locales des dons afin d'améliorer la situation des victimes de guerre et des réfugiés dans le domaine de logement.

1992

Turquie

Mandataire: Croix Rouge Allemand (DRK)-Secrétariat Général/Bonn/R.F.A.

Consultant socio-économiste

En collaboration avec le Croissant Rouge Turque (Türkiye Kızılay)/Groupe Erzincan/Anatolie élaboration des propositions pour une utilisation efficace et bien adaptée aux conditions locales des dons mis à la disposition pour la réparation des dommages causés par le tremblement de terre au commencement de cette année.

1992

Guinée (Conakry)

Mandataire: Deutsche Forst-Consult/Neu-Isenburg/R.F.A.

Socio-économiste et chef de mission

En collaboration avec le collègue économiste/agro-économiste

- exécution d'un sondage socio-économique et, se basant sur les résultats relatifs, élaboration des propositions pour une implication active des populations riveraines dans la conservation du massif forestier de Ziama/Guinée Forestière.
- domaines spécifiques:
 - . répartition géographique, composition ethnique et caractéristiques sélectionnés de la/des population(s) aux environs de la forêt de Ziama
 - . système(s) foncier(s)
 - . systèmes de production présents et importance économique actuelle de la forêt dense humide encore existante pour la/les population(s) riveraine(s)
 - . relations homme/nature et idées locales concernant la protection des ressources naturelles
 - . possibilités ainsi que conditions indispensables pour l'implication des la/des population(s) riveraine(s) dans des mesures de conservation de la forêt.

1992

Tanzanie

Mandataire: Agence Allemande pour la Coopération Technique (GTZ) S.A.R.L., Eschborn/R.F.A.

Séminaire sur le développement et sur la gestion du terroir avec participation active des communautés villageoises concernées. Participation en tant qu'expert pour les domaines participation, établissement des relations et travail avec des communautés villageoises africaines.

1993

Lesotho

Mandataire: Agrar- und Hydrotechnik (AHT) S.A.R.L., Essen/R.F.A.
Socio-économiste

Sondage socio-économique du statut et du potentiel présents de la culture forestière communautaire dans l'environnement rural sur la base des informations générales et des expériences pratiques.

Développement des propositions ajustées des actions éventuelles pour l'encouragement futur de cette culture.

1993

Mali

Mandataire: Fonds International pour le Développement Agricole (FIDA)/Rome

Expert en planification

Appui au "Programme de Sécurité Alimentaire et des Revenus dans la Zone de Kidal (PSARK)":

- examen de la conception et des actions en résultantes du dit Projet.
- élaboration d'une planification réaliste et pragmatique pour la période de Septembre 1993 à Août 1994.
- poursuite, dans les limites d'un consultant, quelques actions au niveau administratif et d'organisation déjà initiées mais pas encore finalisées.

1993

Zaïre

Mandataire: MISEREOR e.V./Aachen/R.F.A.

Consultant Socio-économiste

En collaboration étroite avec un collègue zaïrois, assister les deux diocèses de Kananga et de Mbuji-Mayi à la recherche des réactions appropriées pour atténuer les effets sinistres d'une expulsion régionale du Shaba au Kasai.

1994

Côte d'Ivoire

Mandataire: Agrar- und Hydrotechnik (AHT) S.p.A./Essen/Rép.Féd. d'Allemagne

Socio-économiste

Mission "Stabilisation/intensification des systèmes agricoles dans les zones périphériques du Parc National de Tai"

En coopération avec le chef d'équipe (planificateur régional) et l'agronome élaboration d'un concept de base et des propositions provisoires pour des mesures relatives appropriées.

Activités spécifiques:

- préparation, organisation et participation dans les contacts de travail formels et informels entre les populations riveraines et l'équipe
- élaboration des contributions socio-économiques au rapport final
- participation à l'élaboration des contributions d'autres membres de l'équipe.

1994

République Centrafricaine

Mandataire: Agence Allemande pour la Coopération Technique (GTZ) S.A.R.L., Eschborn/R.F.A.

Socio-économiste et Chef de mission

Contrôle d'état d'avancement du projet "Conseillers auprès du Ministère des Eaux, Forêts, Chasses, Pêches, du Tourisme et de l'Environnement"

En collaboration étroite avec son collègue (forestier/spécialiste en politique forestière) et les partenaires du projet

- analyse et évaluation des résultats et de l'impact du projet
- élaboration des recommandations pour son extension éventuelle
- conception de la requête d'extension du projet

1995

République du Cameroun

Mandataire: MISEREOR e.V./Aachen/R.F.A.

Consultant Socio-économiste

Evaluation et planification de la prochaine phase du projet "Appui aux mouvements migratoires Lékié - Mbam".

En collaboration étroite avec les Frères des Ecoles Chrétiennes/Tal-ba, responsables du projet,

- élaboration d'une base structurée pour l'évaluation
- exécution d'une évaluation des résultats atteints et de l'impact du projet sur son environnement social
- élaboration d'une planification structurée pour la phase du Projet (1995 - 1997)
- élaboration d'un système de suivi sur le terrain des activités et actions.

1995

République du Liban

Mandataire: Commission Européenne/Direction Générale I/K - 2 par voie de l'EURAGRI/DFC - Deutsche Forst-Consult/Reckershausen/R.F.A.

Consultant Socio-économiste

En collaboration avec le chef de mission/consultant forestier

- analyse profonde du document de projet "Appui au secteur forestier du Liban", élaboré et soumis pour financement à la Commission/Direction I par la F.A.O.
- recherche et estimation à leur juste valeur des composantes essentielles du dit document sur le terrain
- le cas échéant, développement d'un concept alternatif et élaboration d'une proposition de projet s'en basante.

1995

République du Togo

Mandataire: MISEREOR e.V./Aachen/R.F.A.

Consultant Socio-économiste

Mission d'appui à l'Organisation de la Charité pour un Développement Intégral (O.C.D.I.) Nationale

En collaboration avec les partenaires togolais

- sondage analytique des structures et du fonctionnement des O.C.D.I. diocésains dans les diocèses Lomé, Sokodé, Atakpamé et Dapaong
- analyse et évaluation de la structure, des fonctions et des attributions ainsi que du fonctionnement actuel de l'O.C.D.I. Nationale
- le cas échéant, élaboration des propositions réalistes et pragmatiques pour une O.C.D.I. améliorée et plus efficace.

1995

République du Tchad

Mandataire: MISEREOR e.V./Aachen/R.F.A. en collaboration avec CEBEMO/Hollande et CARITAS SUISSE

Consultant Socio-économiste

Mission d'évaluation et d'appui au „Secours Catholique et Développement (SECADEV)“

En fonction assistante à l'économiste/chef de mission et en collaboration avec les deux collègues tchadiens de l'équipe

- analyse et description de l'image total présent de l'organisation vue le rétroissement imminent de son fondateur/directeur général

- élaboration des propositions pour l'avenir de l'Organisation.
- Accent spécifique de la propre contribution:
- analyse et évaluation de la conception et des procédés méthodiques dans le domaine clé du „développement rural“.

1996

République de Bulgarie

Mandataire: Deutsche Gesellschaft für technische Zusammenarbeit (GTZ) GmbH/Eschborn/R.F.A.

Facilitateur

Accompagnement au niveau méthodique, des outils et psychologique d'un atelier ZOPP (Planification des Projets par Objectifs) concernant la (première) phase de réalisation du projet „Assistance à l'établissement d'un système de marché en gros des fruits et des légumes“

1996

République de Guinée (Conakry)

Mandataire: Deutsche Gesellschaft für technische Zusammenarbeit (GTZ) GmbH/Eschborn/R.F.A.

Consultant Socio-économiste

En coopération avec un membre de l'unité technique 4262-Aide d'urgence et aux réfugiés, sécurité alimentaire sondage rapide afin d'identifier les composantes essentielles d'un programme d'appui ciblé aux réfugiés en Guinée. En particulier:

- examen de la situation présente dans le domaine „Appui aux réfugiés“
- identification des mesures complémentaires en considération spécifique des femmes
- élaboration d'un ébauche de projet destiné au Ministère pour la Coopération Economique.

1997

Allemagne

Mandataire: DG Agroprogress International/Frankfurt

Consultant Socio-économiste

Appel d'offres issu par l'Agence Allemande pour la Coopération Technique - GTZ/Eschborn

Elaboration de la partie technique (conception de base et activités en résultantes) de la proposition d'un projet pour un appui ciblé aux organisations coopératives du secteur horticole dans la région du Rif Central/Maroc)

1997

Allemagne

Mandataire: DG Agroprogress International/Frankfurt

Consultant Socio-économiste

- modification de la proposition du projet pour un appui ciblé aux organisations coopératives du secteur horticole/Maroc dû aux changements sensibles de l'appel d'offres originaire
- élaboration de la partie technique de la proposition pour la continuation du PROSCARP (Promotion of Soil Conservation and Agricultural Production)/Malawi (appel d'offres issu par l'Union Européenne-DG VIII)

- en collaboration avec un collègue spécialiste en formation professionnelle dans le secteur agricole, élaboration de la partie technique du projet „Formation professionnelle dans le milieu rural/République Populaire de Chine - Province d'Hebei" (appel d'offres issu par l'Agence Allemande pour la Coopération Technique- GTZ)

1998

Allemagne

Mandataire: DG Agropgress International/Frankfurt

Consultant Socio-économiste

Appel d'offres issu par la Banque Asiatique pour le Développement

Révision et correction respective de la partie technique d'une proposition „Appui au système du crédit rural coopératif/République Populaire de Chine"

1998

Allemagne

Mandataire: AFC (Agriculture and Food Consultants)/Bonn

Consultant Socio-économiste

Appel d'offres issu par la Banque Nationale pour le Développement Agricole - BNDA/Maroc)

Elaboration de la partie technique d'une proposition pour le projet „Appui à la privatisation du secteur du crédit rural"

1998

Allemagne

Mandataire: AFC (Agriculture and Food Consultants)/Bonn

Consultant Socio-économiste

Appel d'offres issu par le Ministère de l'Agriculture et des Ressources Animales/Côte d'Ivoire

Elaboration d'un concept de travail pour la préqualification pour l' „Etude relative à la promotion des jeunes exploitants agricoles"

1998

Allemagne

Mandataire: WWF (World Wildlife Fund) Allemagne/Frankfurt

Socio-économiste/chef de mission désigné

Travaux préparatoires pour l'étude de faisabilité sur les „Possibilités de l'utilisation durable du bois dans la région de Dzanga-Sangha/ République Centrafricaine"

1998

Côte d'Ivoire

Mandataire: DG Agropgress International/Frankfurt

Socio-économiste et chef de mission

En coopération avec les membres africains de l'équipe, recrutés sur place, réalisation de l' „Etude socio-économique sur la viabilité des réalisations du Projet Soja" au Nord-Ouest (Départements de Touba et d'Odienné) du pays.

- 1998 République Centrafricaine
Mandataire: Fonds International pour la Nature - Allemagne (WWF - Deutschland)
Socio-économiste et chef de mission
En coopération étroite avec les partenaires et les communautés locales concernées, réalisation d'une étude de faisabilité sur la reprise de l'exploitation forestière de l'ancienne Sylvicole de Bayanga suivant les exigences et les règles d'une utilisation durable des ressources naturelles
- 1998 République du Cameroun
Mandataire: GOPA - Consultants/Bad Homburg
sous financement de l'Union Européenne/STABEX/FED
Socio-économiste et chef de mission
Evaluation de la phase intérimaire du projet „Pôles de Développement Rural" dans les régions „Centre" et „Centre-Sud" de la RC et initiation de l'étude de faisabilité pour une prolongation du projet ci-dessus.
- 1999 République du Cameroun
Mandataire: GOPA - Consultants/Bad Homburg
sous financement de l'Union Européenne/STABEX/FED
Socio-économiste et chef de mission
Exécution de l'étude de faisabilité et de reformulation du Projet „Pôles de Développement Rural".
- 1999 Allemagne
Mandataire: GOPA - Consultants/Bad Homburg
Consultant Socio-économiste
Appel d'offres issu par la Commission Européenne/Délégation Addis Ababa/Ethiopie
Elaboration de la partie technique d'une proposition pour un sondage socio-économique dans le cadre des „Food Security Support Programs/Ethiopia"
- Mandataire: HSG – Philipp Holzmann Technischer Service GmbH/ Neu-Isenburg
Appel d'offres issu par: Kreditanstalt für Wiederaufbau (KfW)/ Frankfurt
En coopération avec des collègues ingénieurs élaboration de l'offre pour le projet „Water Supply Project Lushnja, Berat, Kucova/ Albania"
- Mandataire: Agriculture and Food Consultants (AFC)/Bonn
Appel d'offres issu par: Société Nationale Société Nationale de Gestion du Stock de Sécurité Alimentaire (SONAGESS)/Burkina Faso
Elaboration de la partie technique d'un offre pour le projet "Appui technique à la SONAGESS en matière de la conservation et de la gestion des stocks"

Veröffentlichungen/Publications/Publications

1. Internal Marketing in the Area of the Lilongwe Land Development Project - a Pilot Survey in: Post-graduate Training Centre for Agricultural Development, Reports on the In-Service- Training in Malawi, Berlin 1970
2. Short Reports on Agriculture and Fisheries in Kenya, Malawi, Tanzania, Uganda and Zambia in: Handbook of Development Aid, Baden- Baden 1971
3. Hyderabad Northwest, A Study in Consumption Geography in an Indian City and in the Northwest of its Metropolitan Region, Ph.D. thesis, Bochum 1974
4. Kuala Besut II - A Supplementary Report, South China Sea Fisheries Development and Coordinating Programme (SCSP), Working Paper (SCS/75/WP/13), Manila 1975
5. BAUM, Gerhard A.; MAYNARD, John A.: Tobuan Sual - A Socio-Economic Study (SCS/76/WP/22), Manila 1976
6. BAUM, Gerhard A.; MAYNARD, John A.: Panigayan, Lampinigan, Baluk- Baluk, Manangal - A Socio-Economic Study (SCS/76/WP/23), Manila 1976
7. BAUM, Gerhard A.; MAYNARD, John A.: Salay Municipality - A Socio- Economic Study (SCS/76/WP/29), Manila 1976
8. BAUM, Gerhard A.; MAYNARD, John A.: Coron/Tagumpay - A Socio-Economic Study and Development Proposal (SCS/76/WP/33), Manila 1976
9. BAUM, Gerhard A.; MAYNARD, John A.: Bayawan Municipality - A Socio- Economic Study and Development Proposal (SCS/76/WP/42), Manila 1976
10. A Cost Calculation for a 50 GRT Multi-purpose Steel Fishing Vessel, Contribution for the Symposium Modernisasi Perikanan Rakyat (SMPR/78/S/20), Jakarta 1978
11. A Cost/Benefit Calculation for "Bagan Siapi-api" Trawlers Operating from Semarang/Central Java (SMPR/78/S/21), Jakarta 1978
12. A Cost/Benefit Calculation for a "Bagan Siapi-api", Type Purse Seiner, Operating from Pekalongan/ Central Java (SMPR/78/S/22)
13. BAUM, Gerhard A.; ROSENTHAL, H.: Inland Fisheries in the Central Lake Area of East Kalimantan, An Assessment and Development Proposal, Hamburg 1979
14. Genossenschaft, Chance oder Sackgasse? - Der Fall der Modell-Fischereigenossenschaft Francisco Vidal Laos Ltda., No. 48, Caleta Vidal/Peru, Evaluierungsbericht für die Friedrich-Naumann- Stiftung, Bonn 1979
15. Conflicting Fishery Activities at the North Coast of Java - An Assessment, in: Entwicklung und ländlicher Raum 1/80, Frankfurt/Main p., 24 - 25
16. BAUM, Gerhard A.; MIGOT-ADHOLLA, Shem: South Kano Irrigation Scheme, Socio-Economic Adjustments in Rural Development Planning, in: Quarterly Journal of International Agriculture, Vol. 21, No. 1, Frankfurt/Main 1982, p. 37 - 51.

17. "Micro-Projects" in Mauritania, Present Situation and Future Chances of Locally Conceived Development Efforts Under Marginal Conditions, in: Quarterly Journal of International Agriculture, Vol. 21, No. 4, Frankfurt/Main 1982, P. 338 - 356
18. GTZ/BAUM, Gerhard A.; HÜLSEN, Rüdiger: Förderung des kleinbäuerlichen Kaffeeanbaus in der Zone von Mahagi/N.-O.-Zaire, Bericht über die Projektfortschrittskontrolle, Eschborn 1987
19. GTZ/BAUM, Gerhard A.; BORNECK, Raymond: Förderung der Bienenhaltung in der Region Sejenane/Tunesien, Bericht über die Projektfortschrittskontrolle, Eschborn 1988
20. GTZ/BAUM, Gerhard A.; VAN WELIE, Bosco: Serienuntersuchung über "Offene Fonds" in LRE-Projekten - Das "Projekt ONG" Nyabisindu (Ruanda) als Instrument der Förderung der Selbsthilfe, Eschborn 1988.
21. GTZ/FISCHER, Knut M.; BAUM, Gerhard A.: Praxisnahe Wirkungsprüfung im Rahmen des ZOPP-Ansatzes - Eine Diskussionsgrundlage, Eschborn 1988
22. BAUM, Gerhard A.: Soziokulturelle Dimension als lebendige Alltagserfahrung - Planung mit Senoufo-Bauern im Norden der Elfenbeinküste, in: GTZ-Info 6/89, SS. 10 - 13
23. GTZ/BAUM, Gerhard A.; KLIMM, Ernst: Vorabstellungnahme zum Projekt "Förderung der Teichwirtschaft im Norden und Nordosten Thailands", Eschborn 1991
24. BAUM, Gerhard A.: Von der Zielgruppe zum sozialen Umfeld - Grundzüge einer Konzeption zur Sicherung von Belangen lokaler Beteiligter an Entwicklungsprozessen/Ein Diskussionsbeitrag, in: GTZ-Info 2/91, SS. 29 - 31
25. GTZ/BAUM, Gerhard A.; ANDRIANAMANANTSEHENO, Christian: Fischerdasein unter Palmen.....Eine Idylle? - Eine Untersuchung der Lebens- und Arbeitsbedingungen von handwerklichen Kleinfischern im Nordwesten von Madagaskar, Nosy Be/Madagaskar 1991
26. World Wide Fund for Nature (WWF International)/BAUM, Gerhard A.: "Parc National" ou "Barrière verte" - Une biosphère endémique menacée dans la vue des populations riveraines, Résultats d'un sondage socio-économique (23.09.1991 - 19.11.1991), Gland 1991
27. Deutsche Forst-Consult/BAUM, Gerhard A.; WIEMER, Hans-Jürgen: Participation et développement socio-économique comme conditions préalables d'une implication active des populations riveraines dans la conservation de la forêt classée de Ziama, Neu-Isenburg 1992
28. Kingdom of Lesotho/Agrar-und Hydrotechnik (AHT)/BAUM, Gerhard A.: Semonkong Rural Development Project, Phase II - An Assessment of the Present Status and Potential of "Tree Husbandry" in the Sotho Rural Environment, Essen 1993
29. Diocèses de Kananga et de Mbuji-Mayi/MISEREOR/BAUM, Gerhard A.: Entre Aide d'Urgence et Intégration Socio-Economique, Deux diocèses zaïrois à la recherche des réactions appropriées pour atténuer les effets sinistres d'une expulsion régionale du Shaba au Kasai, Aachen 1993
30. Congrégation des Frères des Ecoles Crétiennes/MISEREOR/BAUM, Gerhard: Développement humain global dans un environnement social complexe, Rapport sur l'évaluation et la planification de la prochaine phase (1995 - 1997) du projet "Appui aux mouvements migratoires Lékié - Mbam/Cameroun", Sulzbach 1995
31. Commission Européenne - Liban/EURAGRI/BAUM, Gerhard A.; VALETTE, Alain: Propositions pour un projet d'appui au développement du secteur forestier du Liban, Document de projet selon la procédure B7 5040, Bruxelles 1995

32. Conférence Episcopale du Togo (C.E.T.) - Organisation de la Charité pour un Développement Intégral (O.C.D.I.)/ MISEREOR/Baum, Gerhard A.: Action efficace sur le terrain et mission chrétienne, Une organisation de l'Eglise à la recherche de son orientation de base, Rapport sur les travaux, les observations et les propositions de la mission d'appui réalisée sur la demande de l'Episcopat togolais, Sulzbach 1995
34. République Centrafricaine - Ministère de l'Environnement, des Eaux, Forêts, Chasses et Pêches (MEEFCP)/Fonds International pour la Nature (WWF) - Allemagne/BAUM, Gerhard A.; BEERLINK, Jos; HALL, Jefferson; KLOCKE, Dietrich; LANTHEAUME, Fabrice; PLOUVIER, Dominiek; RIECHERT, Christoph: Gestion forestière durable dans le cadre de l'ancienne concession de la Sylvicole de Bayanga, Etude de faisabilité, Frankfurt/Bangui 1998

Veröffentlichungen ohne Hinweis auf Autorenschaft/ publications without any indication of authorship/ publications sans aucune indication de paternité littéraire

35. République du Cameroun - Ministère de l'Agriculture (MINAGRI)/Ministère des Investissements Publics et de l'Aménagement du Territoire (MINPAT)/Délégation de la Communauté Européenne/ GOPA - Conseils, eds.:
 - Rapport d'évaluation de la phase intérimaire du Projet „Pôles de Développement Rural“ (+ Annexes), Yaoundé/Bad Homburg 1998
 - Rapport intérimaire de reformulation et d'orientation sur l'extension du Projet „Pôles de Développement Rural“ (+ Annexes), Yaoundé/Bad Homburg 1999
36. République de Côte d'Ivoire - Ministère de l'Agriculture et des Ressources Animales (Direction de la Protection de la Nature/AHT, eds.: Stabilisation des systèmes de production agricole dans la périphérie du Parc national de Tai Phase 1 - Concept du projet, Essen 1994
37. République de Côte d'Ivoire - Ministère du Développement Rural/AHT/BF/SCET Ivoire/(BAUM, Gerhard A.): Développement et stabilisation de la riziculture irriguée de la Région Nord, Partie: Groupe cible, Essen 1986
38. Ministère à la Présidence chargé du Plan - Office du Thé du Burundi (OTB)/AHT/(BAUM, Gerhard A.): Consolidation de la Théiculture au Burundi, Programmation Triennale 1984 - 1986, Cahier de travail Projet FED 4100.031.15.38, Essen 1983
39. United Republic of Tanzania/European Development Fund/AHT/(BAUM, Gerhard A.): Agricultural Development Project - Iringa Region, Project Performance Appraisal Report 1982/83, Essen 1983
40. United Republic of Tanzania/European Development Fund/AHT/(BAUM, Gerhard A.): Agricultural Development Project - Iringa Region, Proposal for a Monitoring and Evaluation System, Essen 1982
41. République Islamique de Mauretanie - Société Nationale de Développement Rural/AHT/GTZ/ (BAUM, Gerhard A.): Survivre - mais comment?, Les projets du type "micro-réalisation en Mauritanie, Rapport d'une mission spécifique (22.04.1981 à 20.06.1981), Essen 1981
42. Ministry of Mahaweli Development/Sri lankan - German Technical Cooperation/Joint Venture Randenigala/ (BAUM, Gerhard A.): Randenigala Project - Mahaweli Ganga Development, System A - Feasibility Study, Socio-Economic Survey, Essen/Salzgitter/Zürich 1980
43. United Republic of Tanzania - Rufiji Valley Development Authority/AHT/(BAUM, Gerhard A.): Irrigated Development in the Lower Rufiji Valley, Part: Social Environment, Essen 1979