

**COMITE PERMANENT INTER-ETATS DE LUTTE CONTRE LA SECHERESSE DANS LE SAHEL
PERMANENT INTERSTATE COMMITTEE FOR DROUGHT CONTROL IN THE SAHEL**



**CONCERTATION REGIONALE
SUR LA SITUATION ALIMENTAIRE ET NUTRITIONNELLE
AU SAHEL ET EN AFRIQUE DE L'OUEST**

Conakry/République de Guinée, 22-24 mars 2011

RAPPORT FINAL

Avril 2011

SOMMAIRE

SIGLES ET ABBREVIATIONS	1
1. INTRODUCTION	2
2. CEREMONIE D'OUVERTURE	2
3. DEROULEMENT DES TRAVAUX	3
3.1. ANALYSE DE LA SITUATION ALIMENTAIRE ET NUTRITIONNELLE AU SAHEL ET EN AFRIQUE DE L'OUEST	4
3.1.1. Synthèse des résultats définitifs de la campagne agricole 2010/2011	4
3.1.2. Evolution des marchés régionaux et internationaux et des flux transfrontaliers	6
3.1.3. Situation nutritionnelle.....	7
3.1.4. Identification des zones à risque alimentaire et analyse des instruments utilisés	8
3.1.5. Compléments d'informations sur les mesures d'atténuations en faveur des populations vulnérables	9
3.2. Point de débats	10
4. CONCLUSION	11
5. RECOMMANDATIONS	11
<i>Annexe 1 : Production céréalière brute de la campagne 2010/2011 et comparaison avec la moyenne des 5 dernières années</i>	<i>13</i>
<i>Annexe 2 : BILAN CEREALIER PREVISIONNEL 2010/2011 (CILSS)</i>	<i>15</i>
<i>Annexe 3 : BILAN CEREALIER PREVISIONNEL 2010/2011 (UEMOA).....</i>	<i>16</i>
<i>Annexe 4 : BILAN CEREALIER PREVISIONNEL 2010/2011 (CEDEAO)</i>	<i>17</i>
<i>Annexe 5 : Bilan céréaliier prévisionnel 2010/2011 révisé (Bénin).....</i>	<i>18</i>
<i>Annexe 6 : Bilan céréaliier prévisionnel 2010/2011 révisé (Burkina Faso)</i>	<i>19</i>
<i>Annexe 7 : Bilan céréaliier prévisionnel 2010/2011 révisé (Cap-Vert)</i>	<i>20</i>
<i>Annexe 8 : Bilan céréaliier prévisionnel 2010/2011 révisé (Côte d'Ivoire).....</i>	<i>21</i>
<i>Annexe 9 : Bilan céréaliier prévisionnel 2010/2011 révisé (Gambie).....</i>	<i>22</i>
<i>Annexe 10 : Bilan céréaliier prévisionnel 2010/2011 révisé (Ghana)</i>	<i>23</i>
<i>Annexe 11 : Bilan céréaliier prévisionnel 2010/2011 révisé (Guinée)</i>	<i>24</i>
<i>Annexe 12 : Bilan céréaliier prévisionnel 2010/2011 révisé (Bissau)</i>	<i>25</i>
<i>Annexe 13 : Bilan céréaliier prévisionnel 2010/2011 révisé (Liberia)</i>	<i>26</i>
<i>Annexe 14 : Bilan céréaliier prévisionnel 2010/2011 révisé (Mali).....</i>	<i>27</i>
<i>Annexe 15 : Bilan céréaliier prévisionnel 2010/2011 révisé (Mauritanie).....</i>	<i>28</i>
<i>Annexe 16 : Bilan céréaliier prévisionnel 2010/2011 révisé (Niger).....</i>	<i>29</i>
<i>Annexe 17 : Bilan céréaliier prévisionnel 2010/2011 révisé (Sierra Leone).....</i>	<i>30</i>
<i>Annexe 18 : Bilan céréaliier prévisionnel 2010/2011 révisé (Sénégal)</i>	<i>31</i>

<i>Annexe 19 : Bilan céréalier prévisionnel 2010/2011 révisé (Tchad)</i>	32
<i>Annexe 20 : Bilan céréalier prévisionnel 2010/2011 révisé (Togo)</i>	33
<i>Annexe 21 : Productions en tubercules et légumineuses 2010/2011 par pays (milliers de tonnes)</i>	34
<i>Annexe 22 : Comparaison des prix des céréales entre 2009 et 2011 au mois de mars</i>	34
<i>Annexe 23 : fourchettes habituelles de flux transfrontaliers en Afrique de l'Ouest et tendance 2010/2011 (x 1000 tonnes ou têtes de gros bétail) :.....</i>	35
<i>Annexe 24 : AGENDA FINAL</i>	36
<i>Annexe 25: Liste des participants</i>	39

SIGLES ET ABREVIATIONS

BCEAO	Banque Centrale des Etats de l'Afrique de l'Ouest
CEDEAO	Communauté Economique des Etats d'Afrique de l'Ouest
CILSS	Comité Permanent Inter-Etats de Lutte contre la Sécheresse au Sahel
CIRAD	Centre Internationale en Recherche Agronomique pour le Développement
ECHO	Office d'Aide Humanitaire de la Commission Européenne
FAO	Food and Agriculture Organization of the United Nations
FEWS NET	Famine Early warning Systems
OMM	Organisation Météorologique Mondiale
OOAS	Organisation Ouest Africaine de la Santé
OIG	Organisation Inter-Gouvernementale
ONG	Organisation Non Gouvernementale
PAM	Programme Alimentaire Mondial
PREGEC	Prévention et Gestion des Crises alimentaires
PTF	Partenaire Technique Financier
RCI	République de Côte d'Ivoire
SAP	Système d'Alerte Précoce
SMIAR	Système Mondial d'Information et d'Alerte Rapide
UE	Union Européenne
UEMOA	Union Economique et Monétaire de l'Afrique de l'Ouest
USAID	United State Agency for International Development
USDA	Département de l'Agriculture des Etats Unis

1. INTRODUCTION

Du 22 au 24 mars 2011, s'est tenue dans la salle de réunion de l'Hotel Mariador Palace à Conakry/République de Guinée, la concertation régionale sur la situation alimentaire et nutritionnelle au Sahel et en Afrique de l'Ouest.

La réunion a regroupé les délégués de tous les pays membre du CILSS et de la CEDEAO à l'exception de la Côte d'Ivoire (chefs de services des statistiques agricoles, responsables des Systèmes d'Alerte Précoce, points focaux nutrition), les représentations d'institutions sous régionales (UEMOA, BCEAO, OOAS/CEDEAO) et les responsables des dispositifs régionaux d'information sur la sécurité alimentaire (FEWS NET, SMIAR/FAO). Ont également participé à cette rencontre, les organisations et partenaires tels que le CIRAD, le PAM, l'OMM, l'USDA/FAS, l'Union Européenne, le MAE/France, le CRS ainsi que les cadres et experts du CILSS.

Il s'agissait au cours des travaux de : (i) évaluer la situation alimentaire et nutritionnelle au vu des résultats définitifs de la campagne agricole 2010/2011 dans les pays du CILSS, de l'UEMOA et de la CEDEAO ; (ii) actualiser la cartographie des zones à risque et des populations les plus vulnérables à l'insécurité alimentaire ; et (iii) identifier les actions et les mesures appropriées pour soutenir les populations les plus touchées par l'insécurité alimentaire à l'entrée de la période de soudure 2011.

2. CEREMONIE D'OUVERTURE

La cérémonie d'ouverture, placée sous la présidence de Son Excellence Monsieur Mohamed Saïd Fofana, Premier Ministre de la République de Guinée, Chef de Gouvernement, s'est déroulée en présence de Monsieur Jean Marc Teliano Ministre de l'Agriculture, le Général de Brigade Mamadou Korba Diallo Ministre de l'Elevage, Monsieur Moussa Condé Ministre de la Pêche et de l'Aquaculture, Monsieur Gbantama Sow, Ministre de la Jeunesse et de l'Emploi, et du Professeur Alhousseini BRETAUDEAU, Secrétaire exécutif du CILSS.

Prenant la parole le 1^{er}, le Secrétaire Exécutif du CILSS a tout d'abord exprimé sa satisfaction pour l'accueil et les excellentes conditions de travail offertes aux participants et exprimé sa gratitude à son Excellence Professeur Alpha Condé, Président de la République, au Gouvernement et au Peuple guinéens. Il a salué l'engagement personnel et la détermination du Président Condé, de faire de l'agriculture le levier du développement en Guinée. Il a ensuite situé le cadre de la rencontre qui se veut un lieu d'échange d'informations sur la situation alimentaire et nutritionnelle dans le Sahel et en Afrique de l'ouest. Cette rencontre, a-t-il ajouté, permettra aux décideurs, partenaires et ONG, d'avoir une idée claire sur les résultats de la campagne agricole, la dynamique des marchés et la situation nutritionnelle qui prévaut dans les pays de l'espace CILSS, CEDEAO et UEMOA. Ces informations permettront aux pays, de mieux prévenir d'éventuelles crises alimentaires. Il a terminé ses propos en invitant les délégués à des discussions ouvertes et riches en vue d'affiner les données de la rencontre pour une meilleure prise de décision des décideurs.

Dans son intervention, Monsieur Jean Marc Teliano, Ministre de l'agriculture de la Guinée, a salué l'initiative de la tenue de la concertation dans son pays, et a exprimé tout son attachement à la réussite de l'évènement. Il a rappelé que la rencontre est la bienvenue d'autant plus que la Guinée regorge d'un énorme potentiel agricole, notamment en ce qui concerne les superficies cultivables et qui pourrait, sans aucun doute couvrir les besoins alimentaires de l'Afrique de l'ouest toute entière. Il a souligné que la République de Guinée est très sensible aux efforts que déploient le CILSS et ses Partenaires Techniques et Financiers pour appuyer les Etats à faire face à la vulnérabilité des

populations à faible revenu. En remerciant le CILSS pour son appui constant dans le renforcement de capacités des services techniques des pays, il a surtout rappelé la requête de la Guinée relative à l'adhésion au CILSS. Ceci témoigne l'engagement et la volonté de son pays à prolonger la liste des pays membres de cette prestigieuse institution.

Dans son discours d'ouverture, le Premier Ministre, Chef du Gouvernement de la République de Guinée, son Excellence Monsieur Mohamed Saïd Fofana, a souhaité la bienvenue à tous les participants et a transmis les salutations du Président de la République de Guinée et de son Gouvernement aux délégués des pays. Ensuite, il a vivement salué le CILSS pour avoir accordé à la Guinée l'honneur d'abriter la présente concertation régionale sur la sécurité alimentaire et nutritionnelle dans le Sahel et en Afrique de l'Ouest. Il a magnifié le rôle et les efforts consentis par le CILSS ces dernières années dans le renforcement des capacités techniques des structures qui concourent à la sécurité alimentaire dans les pays et en particulier dans l'animation et l'extension du dispositif régional de veille pour la prévention et de gestion des crises alimentaires et nutritionnelle dans l'espace CEDEAO. Cette rencontre d'une importance capitale, s'inscrit en droite ligne des priorités du gouvernement Guinéen à savoir assurer l'autosuffisance alimentaire. Il a souhaité plein succès aux travaux, un bon séjour en Guinée aux participants, avant de déclarer ouverte la concertation régionale sur la situation alimentaire et nutritionnelle au Sahel et en Afrique de l'Ouest.

3. DEROULEMENT DES TRAVAUX

Les travaux de la réunion ont débuté par l'adoption de l'agenda suivie de la mise en place du bureau de séance composé comme suit :

Président : M. Yamoussa Fofana (Guinée)
Vice Président : M. Aba Gibril Sangareh (Gambie)
Rapporteurs : M. Léopold Nanéma (Burkina Faso)
M. Fatoumata Konaté Bagayoko (Mali)
M. Edgard Yves Didavi (Bénin), appuyés par les experts du CILSS.

Après la mise en place du bureau, les communications suivantes ont été présentées :

- i. Situation alimentaire et nutritionnelle (*chiffres définitifs de la campagne agricole 2010/2011, élevage, marché, nutrition, zones à risque et populations vulnérables, actions/mesures d'atténuation*) par pays ;
- ii. Analyse et synthèse des résultats définitifs de la campagne agricole 2010/2011 ;
- iii. Analyse des perspectives alimentaires des ménages en relation avec l'évolution des marchés régionaux et internationaux ;
- iv. Restitution des missions conjointes (CILSS/FEWS/FAO/PAM) sur l'évaluation de la situation alimentaire, la dynamique des marchés et les flux transfrontaliers dans les bassins Est, Centre et Ouest ;
- v. Diagnostic de la situation nutritionnelle : implications sur la sécurité alimentaire des ménages au cours des prochains mois ;
- vi. Identification des zones à risque alimentaire et analyse des instruments utilisés pour soulager les ménages les plus vulnérables ;
- vii. Compléments d'informations sur les actions/mesures d'atténuations entreprises ou programmées dans les pays.

3.1. ANALYSE DE LA SITUATION ALIMENTAIRE ET NUTRITIONNELLE AU SAHEL ET EN AFRIQUE DE L'OUEST

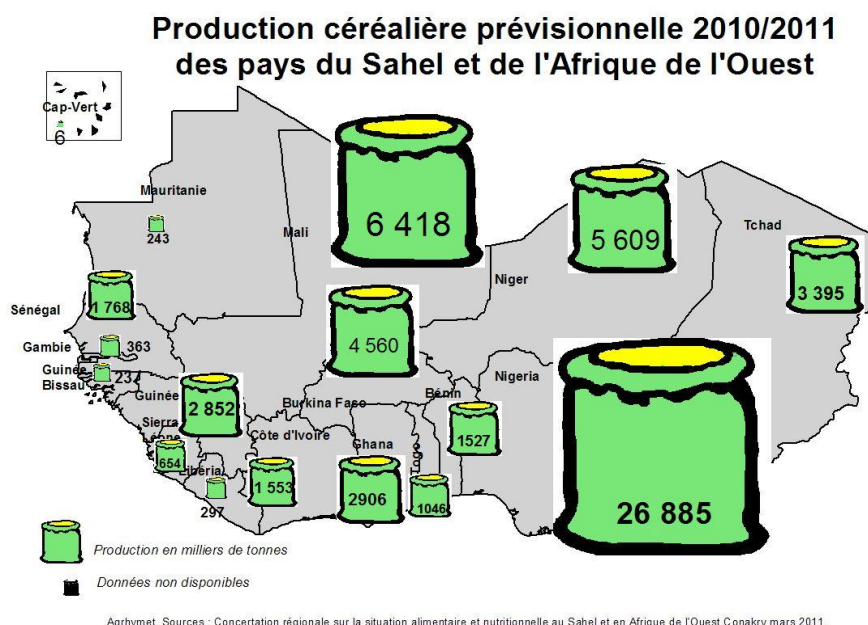
3.1.1. Synthèse des résultats définitifs de la campagne agricole 2010/2011

La production céréalière 2010/2011 dans la région du Sahel et de l'Afrique de l'Ouest s'élève à près de 60 millions de tonnes, soit 15% de plus qu'en 2009/2010. Elle est de 22 millions pour les pays du CILSS, soit 39% d'augmentation par rapport à la saison précédente et 45% par rapport à la moyenne des 5 dernières années. *Pour les pays côtiers, elle est de 36,5 millions, soit une hausse de 5% par rapport à 2009/2010. Huit pays dégagent des excédents en céréales : Guinée, Ghana, Burkina Faso, Mali, Niger, Bénin, Togo et Tchad.*

Pour les racines et tubercules, l'Afrique de l'Ouest enregistre des récoltes de 55 millions de tonnes pour l'igname et 80 millions pour le manioc. Pour les légumineuses, a enregistré une bonne production de niébé avec 5,22 millions de tonnes et d'arachide dans la plupart des pays, avec un total régional de 7,4 millions de tonnes. Il faut noter en particulier :

- la hausse continue de la production de riz au Mali, Sénégal, Burkina
- la récolte exceptionnelle de sorgho de décrue au Tchad
- pour les légumineuses, les récoltes record de niébé au Niger (1.8 Mt) et d'arachide au Sénégal (1.28 Mt)

Cette bonne production est de nature à contenir les phénomènes d'inflation importé, du moins en milieu rural et dans les pays enclavés.



Source : CILSS (mars 2011)

Avec ces productions consolidées, cette année la région CEDEAO approche les 2500 kcal per capita requises, contre 2040 kcal per capita l'année dernière. (Voir Tableau N°1)

Tableau N°1 : Calories per capita apportées par les productions ouest africaines de céréales, tubercules et légumineuses pour la campagne 2010-2011

kcal per capita via production Afrique de l'Ouest en 2011	
Céréales sèches	1108
Riz	228
Manioc	415
Igname	245
Niébé	123
Arachide	197
Patate douce	11
Total per capita	2325
Populations Afrique de l'Ouest 2011 (millions hbt)	317,75

Source : CILSS (PREGEC mars 2011)

La région est faiblement déficitaire cette année. Les importations vont toutefois continuer, pour satisfaire la forte demande en riz et blé. Par ailleurs, les producteurs vont en profiter pour reconstituer les stocks familiaux, en particulier dans les pays du Sahel. Les importations prévues cette année sont compilées dans le tableau N°2. Leur niveau ne faiblit pas, malgré les plans de relance agricole. Ceux-ci permettent toutefois de continger les importations à environ 4 millions de tonnes de riz, malgré la hausse de la population et le développement des villes, fortes consommatrices de riz.

Tableau N°2 : Prévisions d'importation (X 1000 T)

Import prévues 2011	Riz	Blé	Taux d'importation de céréales par rapport à la consommation totale (en %)
Bénin	420	46	14
Ghana	283	278	22
Bissau	128	15	48
Mali	nc	nc	
Sierra Leone	89		9
Burkina	236	59	7
Gambie	80	20	25
Guinée	288	15	13
Niger	211	95	6
Sénégal	700	350	41
Tchad	5	20	1
Côte d'Ivoire	900	840	62
Libéria	242		72
Togo	80	70	14
Mauritanie	80	310	68
Total	3742	2118	

Source : CILSS (PREGEC mars 2011)

Cependant, il convient de noter que :

- le Bénin consomme environ 100 000 t de riz importé, le reste est destiné au Nigéria ;
- les importations de la RCI vont passer majoritairement par les pays voisins (Ghana, Togo, Guinée) en raison de la crise.

3.1.2. Evolution des marchés régionaux et internationaux et des flux transfrontaliers

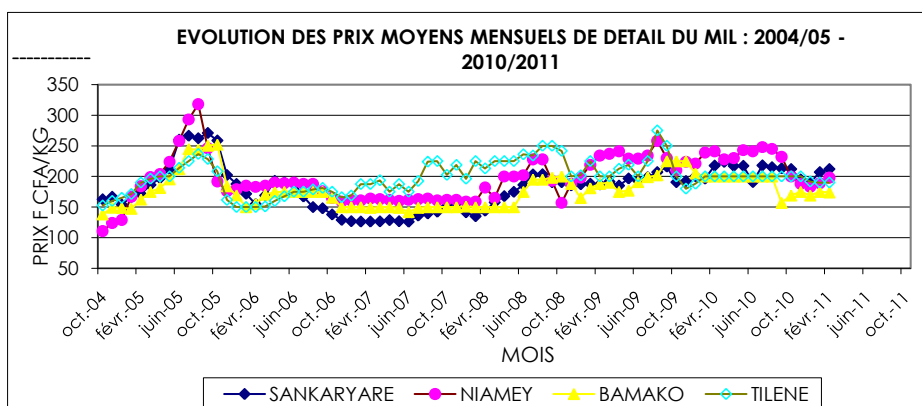
La situation du marché régional est marquée par les niveaux d'approvisionnements relativement satisfaisants depuis les récoltes intervenues en octobre-novembre 2010, les importations (commerciales et concessionnelles) importantes pour le riz, malgré des baisses notées dans certains pays. Toutefois, les conséquences des troubles socio - politiques en Cote d'Ivoire, ont influé sur la dynamique du marché régional notamment sur la direction, les quantités et les prix pratiqués. Dans l'ensemble, les prix des produits agricoles ont néanmoins une évolution normale saisonnière. Ils sont supérieurs à la moyenne des 5 dernières années, mais inférieurs à ceux de 2009-2010. Ils restent cependant à un niveau élevé à Ouagadougou, Niamey et en Guinée. Il n'y a pas pour le moment d'inflation importée, sauf dans certaines capitales : Bissau, Nouakchott, Abidjan, Conakry, Cotonou. Les principaux flux régionaux concerneront cette année le riz importé, le bétail et le niébé. Les flux de céréales seront modérés en raison des bonnes productions dans presque tous les pays.

Depuis septembre 2010, l'approvisionnement des marchés a été assuré par i) la production nationale, ii) les distributions gratuites, iii) les ventes à prix social ou à prix réduits; iv) les rotations techniques des Offices (comme au Mali). Des transferts de céréales entre les zones de production se poursuivent correctement. Le différentiel de prix motive dans beaucoup de cas des transferts de céréales : cas du mil de Malanville (Bénin) exporté vers Niamey (174 FCFA prix calculé à Niamey contre 194 FCFA/kg pratiqué sur le marché). Contrairement à l'année passée, les transferts de céréales opérés à l'Est de l'espace régional se poursuivent, mais ont nettement diminué dans le bassin de production Centre (Côte d'Ivoire, Mali, Burkina Faso).

La comparaison des prix de 2009 et 2011 pour le mois de mars est intéressante car l'année 2011 a potentiellement le même profil que 2009, avec la conjonction d'une bonne récolte au plan régional et d'une poussée des prix des denrées importées, moindre toutefois qu'en 2009 pour le riz. Le tableau de comparaison rassemble 4 types de marchés de référence, en zone de collecte, dans les marchés d'envergure régionale, dans les capitales et enfin dans les zones fragiles du nord du Sahel (cf. Annexe 22). Ainsi, l'analyse de ce tableau met en exergue les éléments suivants :

- une situation moins tendue qu'en 2009 sur tous les marchés ;
- un début de compétitivité du riz malien par rapport au riz importé qui n'impose plus son prix directeur ;
- la persistance de prix élevés pour le riz dans les capitales, affectant les urbains pauvres ;
- des prix accessibles pour le maïs permettant aux ménages vulnérables d'orienter leurs achats vers cette céréale.

La figure ci-après donne l'évolution des prix moyens de détail du mil dans les principales capitales du Sahel :



Source : CILSS (mars 2011)

En ce qui concerne les échanges régionaux, on peut noter les tendances suivantes :

- un bassin centre complètement désorganisé par la crise ivoirienne : les surplus de maïs du Nord de la RCI partent vers le Burkina et le Mali ; les flux de bétail sahélien (du Mali, du Burkina) se réorientent vers le Bénin, le Ghana et le Nigéria où ils sont en compétition avec le bétail nigérien, ce qui fait baisser les prix ;
- des flux de riz importé qui contournent la RCI, pour atteindre sa zone Nord : ils passent par la Guinée, le Togo, le Ghana, voire le Sénégal et le Mali ;
- des flux de maïs en baisse depuis la côte vers le Niger, en raison des bonnes productions de céréales au Sahel ;
- des exportations massives de niébé depuis le Niger à destination du Nigéria, du Ghana, du Togo, du Bénin : les prix en baisse au Nigéria témoignent de ces flux liés à la très bonne récolte au Niger ;
- les flux de mils/sorgho irriguant le bassin Est depuis le marché de Kano sont par contre modérés, en raison des bonnes productions de céréales sèches dans tout le bassin.

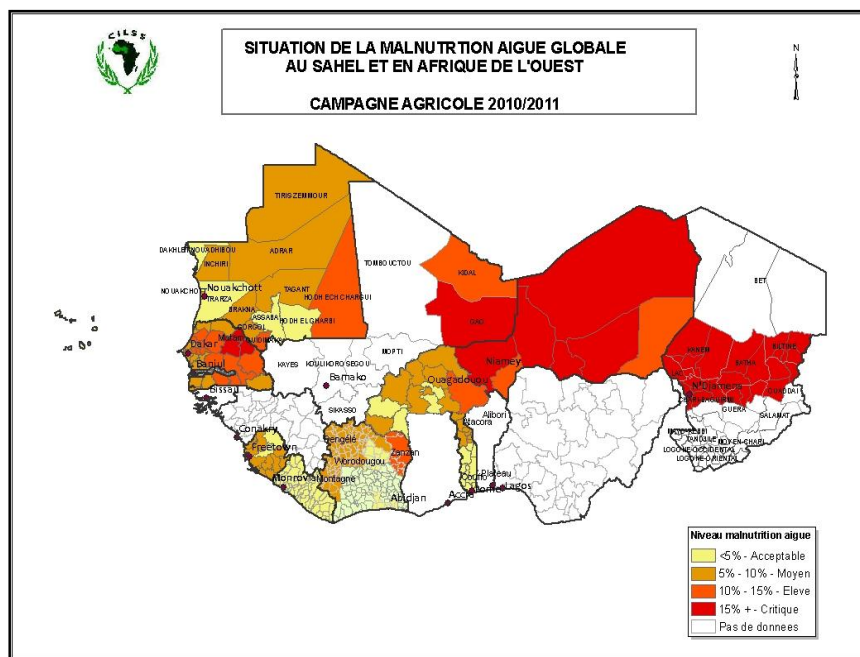
En perspective, l'évolution du marché reste dominée essentiellement par les dynamiques au sein de l'espace régional. Pour le court et le moyen terme, le marché régional pourrait épouser les évolutions suivantes : i) dans le Sahel enclavé : poursuite de l'évolution actuelle avec de légères hausses au fur et à mesure que l'on s'approche de la période de soudure; ii) dans les pays côtiers : hausse progressive consécutive à la transmission de la hausse des prix des produits importés. Les prix restent dans l'ensemble élevés mais encore inférieurs à leurs niveaux de mars 2005 et de mars 2010. Mais il y a un risque de transmission de la hausse des prix mondiaux sur les produits agricoles notamment pour les pays très dépendant du marché mondial tels que le Sénégal et la Mauritanie. Par ailleurs, des inquiétudes demeurent quant aux effets de la crise post électorale ivoirienne sur le fonctionnement du marché régional.

3.1.3. Situation nutritionnelle

Le niveau de malnutrition reste toujours élevé dans la plupart des pays. Le Niger, la région sahélienne du Tchad, les régions de Tambacounda et Matam au Sénégal, le Sud Est de la Mauritanie, les régions de Gao et Kidal au Mali, le Nord des pays côtiers sont particulièrement affectés par la malnutrition aigue globale. On note également des taux élevés d'anémie, de carence en vitamine A et en iode dans trois pays (Ghana, Mali, Cap Vert). La malnutrition chronique s'avère toujours inquiétante

notamment au nord de la Côte-d'Ivoire, du Nigéria et Togo, au Libéria, en Sierra Léone ainsi que trois régions au Burkina Faso (Cascades, Est et Sahel).

Les disfonctionnements des marchés liés à la crise ivoirienne peuvent aggraver cette situation. Le niveau élevé de malnutrition exige la mise en œuvre d'actions multisectorielles urgentes et à moyen terme. Les taux de malnutrition aiguë globale dépassent les seuils d'urgence au Niger et au Tchad ou le seuil d'alerte au Burkina Faso.



Source : CILSS (mars 2011)

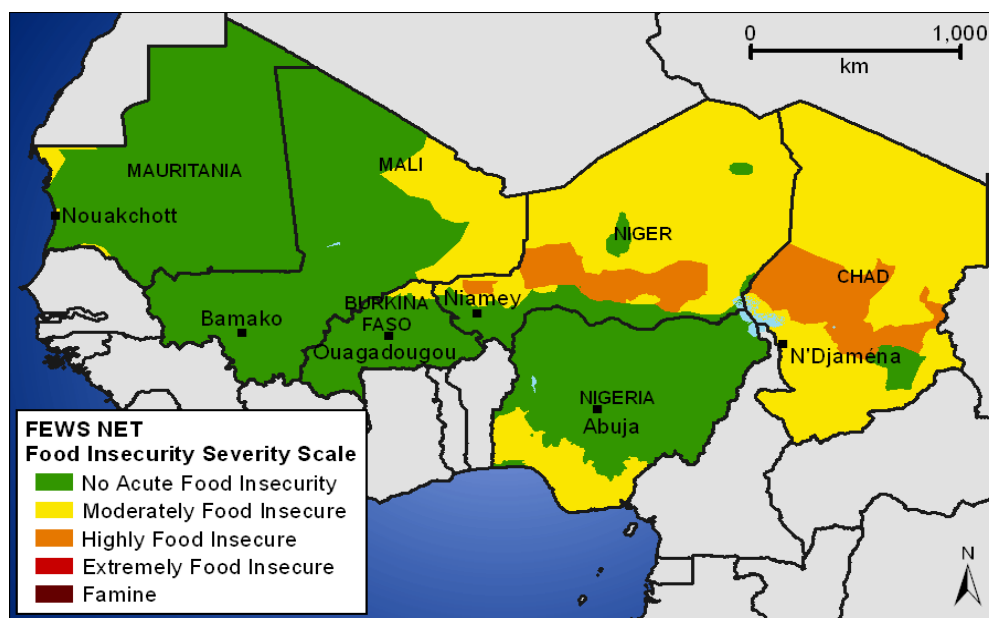
Par ailleurs, l'apparition d'une déficience énergétique chronique plus obésité surtout en milieu urbain, nécessite la mise en place ou le renforcement de stratégies de prévention et de prise en charge des maladies chroniques non transmissibles (diabète, hypertension artérielle, etc.).

3.1.4. Identification des zones à risque alimentaire et analyse des instruments utilisés

Globalement, la situation alimentaire reste satisfaisante dans la région à la faveur des bonnes productions, cette année. Toutefois, subsistent des zones à risque alimentaire suite à :

- à la hausse des prix (Niger, Tchad, Mauritanie, Guinée Bissau, Bénin, Sénégal, Guinée), à des taux élevés de malnutrition aiguë : Est du Niger (Diffa, Zinder), bande sahélienne Tchad, Nord Nigéria, Sénégal (Matam, Tambacounda) ;
- aux déficits fourragers localisés : Ouest du Niger, Est, Centre- Est et Sud- Ouest du Burkina, Gourma Malien ;
- à la persistance de la crise post électorale ivoirienne et à son impact sur les pays voisins. Le Mali, le Burkina et le Niger sont affectés par le retour des travailleurs saisonniers et la baisse drastique des transferts d'argent. Ce fait est particulièrement grave pour certaines régions du Niger, comme Tahoua, où la stratégie d'exode saisonnier est devenue structurelle.

Les principales populations à risque sont : les populations urbaines pauvres (15% à Niamey), les populations pastorales qui ont beaucoup décapitalisé au Niger et au Tchad en 2010, les déplacés de la crise ivoirienne (700 000 personnes dont plus de 90 000 au Libéria). Par ailleurs, il s'avère nécessaire de surveiller le Niger et le Tchad durement éprouvés en 2010. La carte suivante montre les prévisions de FEWS NET pour le deuxième trimestre 2011.



Source : Fews Net (mars 2011)

Les Etats et les partenaires ont mis en œuvre des instruments multiples pour assister les populations les plus vulnérables dans les pays. Toutefois, des difficultés ont été révélées notamment l'absence d'évaluation des impacts des interventions, un mauvais ciblage des bénéficiaires au niveau local, des actions /appuis non identifiés ou non chiffrés, le retard dans la livraison des facteurs de productions (semences, engrais), et le manque de coordination des interventions entre autres. Par ailleurs, la reconstitution des stocks de sécurité alimentaire se poursuit normalement dans les pays mais reste confrontée à un problème de désaccord sur le prix fixé dans certains Etats comme le Tchad.

3.1.5. Compléments d'informations sur les mesures d'atténuations en faveur des populations vulnérables

Certains partenaires au développement (Union européenne, FAO et PAM) ont apporté des compléments d'information sur les actions et mesures d'atténuations entreprises ou programmées en faveur des populations vulnérables. A ce titre, l'Union Européenne à travers ECHO, a prévu un montant de 45 millions d'Euros en 2011 pour les pays du Sahel dont la Mauritanie et le Tchad. La FAO a surtout mis l'accès sur les mesures d'urgence dont l'objectif était d'apporter une meilleure préparation et une réponse efficace aux menaces et situations d'urgence alimentaire agricole par (i) le soutien aux victimes de catastrophes naturelles et de conflits, (ii) la contribution à la restauration et au renforcement des moyens d'existence des populations rurales vulnérables et (iii) la gestion des risques de catastrophes par une meilleure préparation et l'intégration de la prévention et l'atténuation des risques. Le PAM a dressé le bilan des réponses en cours en Côte d'Ivoire, au Libéria,

en Guinée et en Libye en vue d'assister les groupes les plus vulnérables qui sont pour la plupart des réfugiés suite aux crises socio politiques en Côte d'Ivoire et en Libye.

Par ailleurs, les Etats soumis à l'inflation importée prennent comme en 2008 des mesures telles la fixation de prix de référence et des suspensions de taxes. Le tableau N°3 récapitule les mesures prises cette année :

Tableau N°3 : Mesures en vigueur en 2011 contre la hausse des prix :

Pays	Type de mesure
Guinée Bissau	Suspension des droits de douane
Tchad	Fixation des prix du mil et du sorgho en zone sahélienne : 10 000 CFA pour 100 kg sorgho et 12 500 CFA pour 100 kg de mil
Sierra Leone	Suspension des droits de douane
Sénégal	Fixation d'un prix de référence pour le pain
Bénin	Appui à certaines communes pour des ventes à prix modéré
Mauritanie	Ventes à prix modéré, y compris en ville

Source : CILSS (PREGEC mars 2011)

Le cas du Tchad est particulier. Les marchés du Sahel pourraient être approvisionnés par ceux de la zone soudanienne, très excédentaire cette année. Mais les pouvoirs publics imposent des prix qui déconnectent ces deux zones, les commerçants de la zone centre ne pouvant pas réaliser de marge sur les achats éventuels faits au Sud.

3.2. Point de débats

Les discussions ont fait ressortir les points suivants :

- la production de riz au Mali a suscité des interrogations quant à la hausse spectaculaire notée au cours cette campagne ;
- une disparité entre pays sur la fluctuation du prix des céréales a été constatée. Les prix sont plus ou moins stables et élevés dans les capitales sauf en Guinée et en Guinée Bissau où on a observé une hausse massive des prix depuis 2010 ;
- les flux commerciaux des pays de bonne production vers les pays du Sahel sont moins intenses pour le bassin centre cette année;
- l'impact de la crise ivoirienne sur la sécurité alimentaire (hausse des prix des denrées alimentaires et baisse des transferts d'argent) se fait sentir sur les pays voisins notamment le Mali, le Burkina Faso, le Niger;
- les indicateurs de nutrition sont inquiétants presque partout surtout au Niger et au Tchad. Ces deux pays ont été durement frappés par la crise alimentaire et nutritionnelle de 2010. La surprise vient du Nigéria qui a enregistré des taux de malnutrition supérieur à 20 % pour la MAG (Malnutrition Aigüe Globale) et à 50 % pour la MCG (Malnutrition Chronique Globale) dans tous les Etats du Nord ;
- la collecte intégrée des données sur la sécurité alimentaire, la nutrition et la morbidité s'impose (corrélation avec l'émergence des maladies chroniques et la sécurité alimentaire) ;
- le besoin de renforcer la collaboration entre les services de l'agriculture et de la santé a été réitéré;
- les difficultés dans l'harmonisation des méthodes d'identification et d'analyse des zones et populations vulnérables ont été relevées. Ce qui rend difficile la consolidation au niveau

régional. L'accélération de la mise en œuvre du Cadre harmonisé d'analyse permanente de la vulnérabilité par le CILSS et ses partenaires devient une nécessité ;

- Il faudrait un fort soutien des gouvernements et des partenaires aux groupes vulnérables à travers des interventions ciblées malgré les bonnes récoltes ;
- Une absence d'évaluation des impacts des interventions a été relevée dans certains pays;
- le mauvais ciblage des bénéficiaires au niveau local reste une préoccupation, notamment dans les zones pastorales;
- le retard dans la livraison des facteurs de production (semences, engrais) est un frein pour la relance des activités agricoles dans certaines zones affectées par les inondations;
- le manque de coordination des interventions doit être réglé à partir d'outils comme les plans de contingence.

4. CONCLUSION

D'une manière générale, la situation alimentaire est globalement satisfaisante au Sahel et Afrique de l'Ouest à la faveur de la bonne campagne agricole 2010/2011. En effet, la région a enregistré une production agricole exceptionnelle ayant sensiblement amélioré les disponibilités alimentaires des populations. On note un bon approvisionnement des marchés en produits alimentaire avec les niveaux des prix des produits agricoles sont inférieurs à ceux de l'année dernière et supérieurs à la moyenne des 5 dernières années.

Cependant, les populations vulnérables affectées par la crise alimentaire et pastorale à l'est du Sahel et les inondations en 2010, n'ont pas encore reconstitué leurs stocks et leurs moyens d'existence. De plus, les taux de malnutrition restent au dessus du seuil d'alerte dans certains pays. La crise en Côte d'Ivoire perturbe le fonctionnement du marché régional des produits agro alimentaires et affecte les populations des pays voisins. De même, la situation en Libye et le retour de populations pourrait également entraîner une dégradation de la situation alimentaire des familles d'accueil.

5. RECOMMANDATIONS

Sur la base de ce qui précède, les participants recommandent :

➤ **Aux Etats de :**

- Accélérer la reconstitution des stocks de sécurité alimentaire notamment dans l'axe sahélien : Burkina Faso, Mali, Niger et Tchad ;
- Continuer à appuyer les interventions de soutien aux populations vulnérables affectées par la crise alimentaire et pastorale de 2010 ;
- Développer des actions de court et moyen termes sur la malnutrition : réhabilitation nutritionnelle, supplémentation alimentaire ciblée des populations vulnérables, éducation nutritionnelle, soins de santé primaire, promotion de la consommation des produits locaux variés et nutritifs ;
- Adapter les plans de contingence en tenant compte des risques d'inflation importée et des populations déplacées de Côte-d'Ivoire et de la Libye ;

- Dynamiser les groupes pluridisciplinaires sur la sécurité alimentaire dans les pays pour une meilleure complétude des informations clés telles que la dynamique des marchés, la situation nutritionnelle

➤ **Aux OIG (CILSS, CEDEAO, UEMOA) :**

- Suivre la situation des populations vulnérables urbaines affectées par la hausse des prix, les déplacés de la crise ivoirienne et les pasteurs touchés par la crise de 2010 ;
- Surveiller la dynamique des marchés : risque d'apparition d'une inflation importée sur les céréales locales, effondrement des termes de l'échange pour les produits de rente ivoiriens, baisse du prix du bétail dans le bassin Est et centre en raison de l'interdiction de sortie de bétail au Tchad et de la concentration des flux du bétail sur le Togo, le Bénin et le Ghana ; la Côte-d'Ivoire étant inaccessible.

➤ **Aux partenaires techniques et financiers :**

- Appuyer les Etats dans les programmes de réhabilitation nutritionnelle soutenue par des actions préventives ;
- Appuyer régulièrement les dispositifs d'information sur la sécurité alimentaire et nutritionnelle dans tous les pays (collecte et analyse des données, établissement des bilans alimentaires, mise à jour des normes de consommation).

➤ **Aux dispositifs d'information (CILSS, FAO, FEWS NET) :**

- Renforcer le suivi et l'analyse des répercussions de la hausse des prix des produits alimentaires du marché mondial sur les marchés locaux.

ANNEXES

Annexe 1 : Production céréalière brute de la campagne 2010/2011 et comparaison avec la moyenne des 5 dernières années

Unité : millier de tonnes

Pays	Résultats 2009-2010	Résultats 2010-2011	Ecart (%) 2010/2009	Ecart (%) 2010/Moy (2005-2009)
Burkina Faso	3 627	4 561	26%	24%
Cap Vert	7,4	7,0	-5%	24%
Gambie	310	363	17%	55%
Guinée Bissau	207	237	14%	18%
Mali	4 665	6 418	38%	62%
Mauritanie	210	259	23%	37%
Niger	3 514	5 264	50%	35%
Sénégal	1 869	1 768	-5%	28%
Tchad	1 575	3 395	116%	85%
CILSS	15 984	22 271	39%	45%
Bénin	1 508	1 527	1%	
Côte d'Ivoire	1 429	1 553	9%	
Ghana	2 608	2 907	11%	
Nigeria	25 544	26 885	5%	
Liberia	293	296	1%	
Togo	1 061	1 046	-1%	
Sierra leone	918	1 221	33%	
Guinée	2 675	2 852	7%	
Pays Côtiers	36 035	38 288	6%	
Ensemble Zone	52 019	60 559	16%	
Zone UEMOA	17 879	22 374	25%	
Zone CEDEAO	50 234	56 905	13%	

Annexe 2 : BILAN CEREALIER PREVISIONNEL 2010/2011 (CILSS)

Unité : tonnes

PAYS POSTES	BURKINA FASO	CAP-VERT	GAMBIE	G-BISSAU	MALI	MAURITANIE	NIGER	SENEGAL	TCHAD	CILSS
Population au 30/04/2011	16 546 825	501 407	1 790 083	1 627 804	15 581 000	3 340 017	15 318 442	12 615 600	11 612 329	78 933 507
I. <u>DISPONIBILITES</u>	4 082 003	31 845	341 242	174 420	5 591 408	283 252	4 505 441	1 477 072	2 865 100	19 351 783
Production										
Production brute	4 560 574	7 047	362 906	237 034	6 418 000	258 872	5 263 914	1 767 822	3 394 794	22 270 963
Production disponible	3 795 291	5 990	288 492	157 223	4 926 768	187 941	4 453 829	1 348 618	2 833 196	17 997 348
Stocks initiaux										
. Paysans	257 498	-	22 000	-	544 300	-	-	-	-	823 798
. autres	29 214	25 855	30 750	17 197	120 340	95 311	51 612	128 454	31 904	530 637
II. <u>BESOINS</u>	3 324 931	130 873	363 265	301 021	3 419 364	685 817	3 728 560	2 512 786	1 891 360	16 357 976
Norme de consommation (kg/hbt/an).	190	206	175	175	214	176	231	185	159	-
Consommation humaine totale	3 143 897	103 290	313 265	284 866	3 334 334	587 843	3 538 560	2 333 886	1 846 360	15 486 300
Stocks finaux	181 034	27 583	50 000	16 155	85 030	97 974	190 000	178 900	45 000	871 676
. Paysans	133 383	-	-	-	-	-	50 000	60 000	5 000	248 383
. Autres	47 651	27 583	50 000	16 155	85 030	97 974	140 000	118 900	40 000	623 293
III. <u>EXCEDENT(+)/DEFICIT(-) BRUT.</u>	757 072	-99 028	-22 022	-126 601	2 172 044	-402 565	776 881	-1 035 714	973 740	2 993 807
IV. <u>SOLDE IMPORT/EXPORT.</u>	316 551	80 892	90 000	146 743	78 630	400 841	321 469	1 179 700	41 000	2 655 826
.importations commerciales prévues	314 609	70 892	100 000	143 000	262 030	390 180	321 469	1 158 500	31 000	2 791 680
. aides prévues	22 773	10 000	10 000	3 743	16 230	10 661	-	21 200	10 000	104 607
. exportations prévues	20 831	-	20 000	-	199 630	-	-	-	-	240 461
V. <u>EXCEDENT(+)/DEFICIT(-) NET.</u>	1 073 623	-18 136	67 978	20 143	2 250 674	-1 724	1 098 350	143 986	1 014 740	5 649 633

Source: CILSS/AGRHYMET/ Mars 2011

Annexe 3 : BILAN CEREALIER PREVISIONNEL 2010/2011 (UEMOA)

Unité : tonne

PAYS	BENIN	BURKINA FASO	COTE D'IVOIRE	G-BISSAU	MALI	NIGER	SENEGAL	TOGO	UEMOA
POSTES									
Population au 30/04/2011	9067076	16 546 825	22 048 000	1 627 804	15 581 000	15 318 442	12 615 600	6 008 000	98 812 747
I. <u>DISPONIBILITES</u>	1256014	4 082 003	1 252 197	174 420	5 591 408	4 505 441	1 477 072	915 594	19 254 148
Production									
Production brute	1 527 393	4 560 574	1 553 112	237 034	6 418 000	5 263 914	1 767 822	1 045 845	22 373 694
Production disponible	1 256 014	3 795 291	1 093 197	157 223	4 926 768	4 453 829	1 348 618	906 594	17 937 533
Stocks initiaux									
. Paysans	-	257 498	-	-	544 300	-	-	-	801 798
. autres	0	29 214	159 000	17 197	120 340	51 612	128 454	9 000	514 817
<u>II. BESOINS</u>	1 148 458	3 324 931	2 274 560	301 021	3 419 364	3 728 560	2 512 786	869 144	17 578 824
Norme de consommation (kg/hbt/an).	120	190	95	175	214	231	185	143	
Consommation humaine totale	1 088 049	3 143 897	2 094 560	284 866	3 334 334	3 538 560	2 333 886	859 144	16 677 296
Stocks finaux	60 409	181 034	180 000	16 155	85 030	190 000	178 900	10 000	901 528
. Paysans	55 009	133 383	-	-	-	50 000	60 000	-	298 392
. Autres	5 400	47 651	180 000	16 155	85 030	140 000	118 900	10 000	603 136
<u>III. EXCEDENT(+)/DEFICIT(-)</u>	107 556	757 072	-1 022 363	-126 601	2 172 044	776 881	-1 035 714	46 450	1 675 325
<u>BRUT.</u>									
<u>IV. SOLDE IMPORT/EXPORT.</u>	462212	316 551	1 682 019	146 743	78 630	321 469	1 179 700	145 850	4 333 174
.importations commerciales prévues	455357	314 609	1 806 146	143 000	262 030	321 469	1 158 500	151 000	4 612 111
. aides prévues	12164	22 773	-	3 743	16 230	-	21 200	-	76 110
. exportations prévues	0	20 831	124 127	-	199 630	-	-	5 150	349 738
<u>V. EXCEDENT(+)/DEFICIT(-) NET.</u>	569 768	1 073 623	659 656	20143	2 250 674	1 098 350	143 986	192 300	6 008 498

Source: CILSS/AGRHYMET/ Mars 2011

Annexe 4 : BILAN CEREALIER PREVISIONNEL 2010/2011 (CEDEAO)

Unité : millier de tonnes

PAYS POSTES	BENIN	BURKINA	CAP- VERT	CÔTE D'IVOIRE	GAMBIE	GHANA	GUINEE	G- BISSAU	MALI	NIGER	NIGERIA*	LIBERIA	SENEGAL	SIERRA LEONE	TOGO
Population au 30/04/2011	9067	16547	501	22048	1790	24680	11058	1628	15581	15318		3624	12616	5747	6008
I. DISPONIBILITES	1256	4 082	32	1 252	341	2 126	2 095	174	5 591	4 505		225	1 477	683	916
Production															
Production brute	1527	4561	7	1553	363	2907	2852	237	6418	5264		296	1768	1221	1046
Production disponible	1256	3795	6	1093	288	2040	1897	157	4927	4454		163	1349	683	907
Stocks initiaux															
. Paysans	0	257	0	0	22	87	0	0	544	0		0	0	0	0
. autres	0	29	26	159	31	0	198	17	120	52		62	128	0	9
II. BESOINS	1 148	3 325	131	2 275	363	2 566	2 122	301	3 419	3 729	-	468	2 513	707	869
Norme de consommation (kg/hbt/an).	120	190	206	95	175	100	186	175	214	231		120	185	123	143
Consommation humaine totale	1 088	3 144	103	2 095	313	2 475	2 057	285	3 334	3 539		435	2 334	707	859
Stocks finaux	60,409	181	28	180	50	90	65	16	85	190		33	179	-	10
. Paysans	55,009	133	-	-	-	90	-	-	-	50		-	60	-	-
. Autres	5	48	28	180	50	0	65	16	85	140		33	119	0	10
III. EXCEDENT(+)/DEFICIT(-) BRUT.	108	757	-99	-1022	-22	-440	-27	-127	2172	777		-243	-1036	-24	46
IV. SOLDE IMPORT/EXPORT.	462	317	81	1682	90	571	148	147	79	321		243	1180	90	146
.importations commerciales prévues	455	315	71	1806	100	581	303	143	262	321		243	1159	90	151
. aides prévues	12	23	10	0	10	0	50	4	16	0		0	21	0	0
. exportations prévues	0	21	0	124	20	10	204	0	200	0		0	0	0	5
V. EXCEDENT(+)/DEFICIT(-) NET.	570	1074	-18	660	68	131	121	20	2251	1098		0	144	66	192

Source: CILSS/AGRYMET/ Mars 2011

*Absence de données

Annexe : 5**BILAN CEREALIER PREVISIONNEL 2010/2011****Révisé****PAYS: BENIN**

Unité: tonnes.

POSTES	RIZ	BLE	MIL/SORGHO MAIS/AUTRES	TOTAL
Population au 30/04/2011				9 067 076
I. <u>DISPONIBILITES</u>	77 495	-	1 178 519	1 256 014
Production				
Production brute	140 900	-	1 386 493	1 527 393
Production disponible	77 495	-	1 178 519	1 256 014
Stocks initiaux	-	-	-	-
. Paysans	-	-	-	-
. autres	-	-	-	-
<u>II. BESOINS</u>	112 504	37 468	998 486	1 148 458
Norme de consommation (kg/hbt/an).	12	4	104	120
Consommation humaine totale	108 805	36 268	942 976	1 088 049
Stocks finaux	3 699	1 200	55 510	60 409
. Paysans	1 973		53 036	55 009
. Autres	1 726	1 200	2 474	5 400
<u>III. EXCEDENT(+)/DEFICIT(-) BRUT.</u>	(35 009)	(37 468)	180 033	107 556
<u>IV. SOLDE IMPORT/EXPORT.</u>	420 064	45 980	(3 832)	462 212
.importations commerciales prévues	409 197	45 980	180	455 357
. aides prévues	12 164			12 164
. exportations prévues	1 297		4 012	
<u>V. EXCEDENT/DEFICIT() NET.</u>	385 055	8 512	176 201	569 768
<u>VI. DISPONIBLE APPARENT/HBT (kg)</u>	55	5	130	189,5

Source : CILSS/AGRHYMET/mars 2011

Annexe : 6**BILAN CEREALIER PREVISIONNEL 2010/2011****Révisé****PAYS : BURKINA FASO**

Unité: tonnes.

POSTES	RIZ	BLE	MIL/SORGHO MAIS/AUTRES	TOTAL
Population au 30/04/2011				16 546 825
I. <u>DISPONIBILITES</u>	148 862	-	3 933 141	4 082 003
Production				
Production brute	270 658	-	4 289 916	4 560 574
Production disponible	148 862	-	3 646 429	3 795 291
Stocks initiaux	-	-	286 712	286 712
. Paysans	-	-	257 498	257 498
. autres	-	-	29 214	29 214
<u>II. BESOINS</u>	316 225	110 869	2 897 837	3 324 931
Norme de consommation (kg/hbt/an).	19	7	164	190
Consommation humaine totale	312 493	110 869	2 720 535	3 143 897
Stocks finaux	3 732	-	177 302	181 034
. Paysans	3 730	-	129 653	133 383
. Autres	2	-	47 649	47 651
<u>III. EXCEDENT(+)/DEFICIT(-) BRUT.</u>	(167 363)	(110 869)	1 035 304	757 072
<u>IV. SOLDE IMPORT/EXPORT.</u>	249 818	58 329	8 404	316 551
.importations commerciales prévues	236 066	58 961	19 582	314 609
. aides prévues	14 142	-	8 631	22 773
. exportations prévues	390	632	19 809	20 831
<u>V. EXCEDENT/DEFICIT() NET.</u>	82 455	(52 540)	1 043 708	1 073 623
<u>VI. DISPONIBLE APPARENT/HBT (kg)</u>	24	4	238	266

Source : CILSS/AGRHYMET/MARS 2011

Annexe : 7

BILAN CEREALIER PREVISIONNEL 2010/2011

Révisé

PAYS:CAP-VERT

Unité: tonnes.

POSTES	RIZ	BLE	MIL/SORGHO MAIS/AUTRES	TOTAL
Population au 30/04/2011				501 407
I. <u>DISPONIBILITES</u>	14 846	3 386	13 613	31 845
Production				
Production brute		-	7 047	7 047
Production disponible	-	-	5 990	5 990
Stocks initiaux	14 846	3 386	7 623	25 855
. Paysans	-	-	-	-
. autres	14 846	3 386	7 623	25 855
<u>II. BESOINS</u>	37 653	24 524	68 696	130 873
Norme de consommation (kg/hbt/an).	39	44	123	206
Consommation humaine totale	19 555	22 062	61 673	103 290
Stocks finaux	18 098	2 462	7 023	27 583
. Paysans	-	-	-	-
. Autres	18 098	2 462	7 023	27 583
<u>III. EXCEDENT(+)/DEFICIT(-) BRUT.</u>	(22 807)	(21 138)	(55 083)	(99 028)
<u>IV. SOLDE IMPORT/EXPORT.</u>	29 556	33 300	18 036	80 892
.importations commerciales prévues	24 556	28 300	18 036	70 892
. aides prévues	5 000	5 000		10 000
. exportations prévues				-
<u>V. EXCEDENT/DEFICIT() NET.</u>	6 749	12 162	(37 047)	(18 136)
<u>VI. DISPONIBLE APPARENT/HBT (kg)</u>	89	73	63	225

Source : CILSS/AGRHYMET/mars 2011

BILAN CEREALIER PREVISIONNEL 2010/2011

Révisé

PAYS:COTE D'IVOIRE

Unité: tonnes.

POSTES	RIZ	BLE	MIL/SORGHO MAIS/AUTRES	TOTAL
Population au 30/04/2011				22 048 000
I. <u>DISPONIBILITES</u>	575 071	-	677 126	1 252 197
Production				
Production brute	756 493	-	796 619	1 553 112
Production disponible	416 071	-	677 126	1 093 197
Stocks initiaux	159 000	-	-	159 000
. Paysans	-	-	-	-
. autres	159 000	-	-	159 000
<u>II. BESOINS</u>	1 499 573	319 035	455 953	2 274 560
Norme de consommation (kg/hbt/an).	60	14	21	95
Consommation humaine totale	1 319 573	319 035	455 953	2 094 560
Stocks finaux	180 000	-	-	180 000
. Paysans	-	-	-	-
. Autres	180 000	-	-	180 000
<u>III. EXCEDENT(+)/DEFICIT(-) BRUT.</u>	(924 502)	(319 035)	221 173	(1 022 363)
<u>IV. SOLDE IMPORT/EXPORT.</u>	1 190 951	475 338	15 730	1 682 019
.importations commerciales prévues	1 240 951	545 338	19 857	1 806 146
. aides prévues				-
. exportations prévues	50 000	70 000	4 127	124 127
<u>V. EXCEDENT/DEFICIT() NET.</u>	266 449	156 303	236 904	659 656
<u>VI. DISPONIBLE APPARENT/HBT (kg)</u>	80	22	31	133,1

Source : CILSS/AGRHYMET/mars 2011

BILAN CEREALIER PREVISIONNEL 2010/2011

Révisé

PAYS: GAMBIE

Unité: tonnes.

POSTES	RIZ	BLE	MIL/SORGHO MAIS/AUTRES	TOTAL
Population au 30/04/2011				1 790 083
I. <u>DISPONIBILITES</u>	95 679	-	245 564	341 242
Production				
Production brute	99 890		263 016	362 906
Production disponible	64 929		223 564	288 492
Stocks initiaux	30 750	-	22 000	52 750
. Paysans	0	0	22000	22 000
. autres	30 750	0	0	30 750
<u>II. BESOINS</u>	153 825	28 641	180 798	363 265
Norme de consommation (kg/hbt/an).	58	16	101	175
Consommation humaine totale	103 825	28 641	180 798	313 265
Stocks finaux	50 000	-	-	50 000
. Paysans	-	-		-
. Autres	50000			50 000
<u>III. EXCEDENT(+)/DEFICIT(-) BRUT.</u>	(58 146)	(28 641)	64 765	(22 022)
<u>IV. SOLDE IMPORT/EXPORT.</u>	70 000	20 000	-	90 000
.importations commerciales prévues	80000	20000		100 000
. aides prévues	10000			10 000
. exportations prévues	20000			20 000
<u>V. EXCEDENT/DEFICIT() NET.</u>	11 854	(8 641)	64 765	67 978
<u>VI. DISPONIBLE APPARENT/HBT (kg)</u>	93	11	137	241

Source : CILSS/AGRHYMET/mars 2011

BILAN CEREALIER PREVISIONNEL 2010/2011

Révisé

PAYS:Ghana

Unité: tonnes.

POSTES	RIZ	BLE	MIL/SORGHO MAIS/AUTRES	TOTAL
Population au 30/04/2011				24 680 000
I. <u>DISPONIBILITES</u>	256 617	-	1 869 492	2 126 109
Production				
Production brute	491 603	-	2 415 069	2 906 672
Production disponible	256 617		1 782 922	2 039 539
Stocks initiaux	-	-	86 570	86 570
. Paysans	-	-	86 570	86 570
. autres	-	-	-	-
<u>II. BESOINS</u>	598 050	320 840	1 646 974	2 565 864
Norme de consommation (kg/hbt/an).	24	13	63	100
Consommation humaine totale	592 320	320 840	1 562 244	2 475 404
Stocks finaux	5 730	-	84 730	90 460
. Paysans	5 730	-	84 730	90 460
. Autres		-		-
<u>III. EXCEDENT(+)/DEFICIT(-) BRUT.</u>	(341 433)	(320 840)	222 518	(439 755)
<u>IV. SOLDE IMPORT/EXPORT.</u>	282 900	278 000	9 750	570 650
.importations commerciales prévues	283 000	278 000	19 800	580 800
. aides prévues				-
. exportations prévues	100		10 050	10 150
<u>V. EXCEDENT/DEFICIT() NET.</u>	(58 533)	(42 840)	232 268	130 895
<u>VI. DISPONIBLE APPARENT/HBT (kg)</u>	22	11	76	744,1

Source : CILSS/AGRHYMET/mars 2011

Annexe : 11

BILAN CEREALIER PREVISIONNEL 2010/2011

Révisé

PAYS:GUINEE

Unité: tonnes.

POSTES	RIZ	BLE	MIL/SORGHO MAIS/AUTRES	TOTAL
Population au 30/04/2011				11 057 809
<u>I. DISPONIBILITES</u>	925 304	15 000	1 154 304	2 094 608
Production				
Production brute	1 604 348	-	1 247 422	2 851 770
Production disponible	850 304	-	1 046 368	1 896 672
Stocks initiaux	75 000	15 000	107 936	197 936
. Paysans	-	-	-	-
. autres	75 000	15 000	107 936	197 936
<u>II. BESOINS</u>	1 336 648	55 289	729 815	2 121 752
Norme de consommation (kg/hbt/an).	115	5	66	186
Consommation humaine totale	1 271 648	55 289	729 815	2 056 752
Stocks finaux	65 000	-	-	65 000
. Paysans	-	-	-	-
. Autres	65 000	-	-	65 000
<u>III. EXCEDENT(+)/DEFICIT(-) BRUT.</u>	(411 344)	(40 289)	424 488	(27 144)
<u>IV. SOLDE IMPORT/EXPORT.</u>	205 799	30 000	(87 446)	148 353
.importations commerciales prévues	287 799	15 000	-	302 799
. aides prévues	20 000	15 000	15 000	50 000
. exportations prévues	102 000	-	102 446	204 446
<u>V. EXCEDENT/DEFICIT() NET.</u>	(205 545)	(10 289)	337 042	121 209
<u>VI. DISPONIBLE APPARENT/HBT (kg)</u>	102	4	96	202,8

Source : CILSS/AGRHYMET/mars 2011

BILAN CEREALIER PREVISIONNEL 2010/2011

Révisé

PAYS:GUINEE BISSAU

Unité: tonnes.

POSTES	RIZ	BLE	MIL/SORGHO MAIS/AUTRES	TOTAL
Population au 30/04/2011				1 627 804
I. <u>DISPONIBILITES</u>	119 962	100	54 358	174 420
Production				
Production brute	177 022		60 012	237 034
Production disponible	106 213	-	51 010	157 223
Stocks initiaux	13 749	100	3 348	17 197
. Paysans	-	-	-	-
. autres	13 749	100	3 348	17 197
<u>II. BESOINS</u>	234 165	11 779	55 077	301 021
Norme de consommation (kg/hbt/an).	136	7	32	175
Consommation humaine totale	221 054	11 674	52 138	284 866
Stocks finaux	13 111	105	2 939	16 155
. Paysans	-	-	-	-
. Autres	13 111	105	2 939	16 155
<u>III. EXCEDENT(+)/DEFICIT(-) BRUT.</u>	(114 203)	(11 679)	(719)	(126 601)
<u>IV. SOLDE IMPORT/EXPORT.</u>	128 000	15 000	3 743	146 743
.importations commerciales prévues	128 000	15 000		143 000
. aides prévues			3 743	3 743
. exportations prévues				-
<u>V. EXCEDENT/DEFICIT() NET.</u>	13 797	3 321	3 024	20 143
<u>VI. DISPONIBLE APPARENT/HBT (kg)</u>	152	9	36	197,30

Source : CILSS/AGRHYMET/mars 2011

BILAN CEREALIER PREVISIONNEL 2010/2011

Révisé

PAYS: Liberia

Unité: tonnes.

POSTES	RIZ	BLE	MIL/SORGHO MAIS/AUTRES	TOTAL
Population au 30/04/2011				3 624 160
I. <u>DISPONIBILITES</u>	225 219	-	-	225 219
Production				
Production brute	296 090	-	-	296 090
Production disponible	163 130	-	-	163 130
Stocks initiaux	62 089	-	-	62 089
. Paysans	-	-	-	-
. autres	62 089	-	-	62 089
<u>II. BESOINS</u>	467 786	-	-	467 786
Norme de consommation (kg/hbt/an).	120	-	-	120
Consommation humaine totale	434 899	-	-	434 899
Stocks finaux	32 886	-	-	32 886
. Paysans	-	-	-	-
. Autres	32 886	-	-	32 886
<u>III. EXCEDENT(+)/DEFICIT(-) BRUT.</u>	(242 566)	-	-	(242 566)
<u>IV. SOLDE IMPORT/EXPORT.</u>	242 567	-	-	242 567
.importations commerciales prévues	242 567			242 567
. aides prévues				-
. exportations prévues				-
<u>V. EXCEDENT/DEFICIT() NET.</u>	1	-	-	1
<u>VI. DISPONIBLE APPARENT/HBT (kg)</u>	129	-	-	129,1

Source : CILSS/AGRHYMET/mars 2011

BILAN CEREALIER PREVISIONNEL 2010/2011

Révisé

PAYS: MALI

Unité: tonnes.

POSTES	RIZ	BLE	MIL/SORGHO MAIS/AUTRES	TOTAL
Population au 30/04/2011				15 581 000
I. <u>DISPONIBILITES</u>	1 609 668	29 740	3 952 000	5 591 408
Production				
Production brute	2 308 000	24 000	4 086 000	6 418 000
Production disponible	1 433 268	20 400	3 473 100	4 926 768
Stocks initiaux	176 400	9 340	478 900	664 640
. Paysans	97 600	200	446 500	544 300
. autres	78 800	9 140	32 400	120 340
<u>II. BESOINS</u>	990 808	157 352	2 271 204	3 419 364
Norme de consommation (kg/hbt/an).	61	10	143	214
Consommation humaine totale	957 608	154 252	2 222 474	3 334 334
Stocks finaux	33 200	3 100	48 730	85 030
. Paysans	-	-	-	-
. Autres	33 200	3 100	48 730	85 030
<u>III. EXCEDENT(+)/DEFICIT(-) BRUT.</u>	618 860	(127 612)	1 680 796	2 172 044
<u>IV. SOLDE IMPORT/EXPORT.</u>	(29 890)	121 990	(13 470)	78 630
.importations commerciales prévues	135 460	117 960	8 610	262 030
. aides prévues	5 650	4 790	5 790	16 230
. exportations prévues	171 000	760	27 870	199 630
<u>V. EXCEDENT/DEFICIT() NET.</u>	588 970	(5 622)	1 667 326	2 250 674
<u>VI. DISPONIBLE APPARENT/HBT (kg)</u>	101	10	253	364

Source : CILSS/AGRHYMET/mars 2011

BILAN CEREALIER PREVISIONNEL 2010/2011

Révisé

PAYS: MAURITANIE

Unité: tonnes.

POSTES	RIZ	BLE	MIL/SORGHO MAIS/AUTRES	TOTAL
Population au 30/04/2011				3 340 017
I. <u>DISPONIBILITES</u>	93 463	84 004	105 785	283 252
Production				
Production brute	128 400	6 060	124 412	258 872
Production disponible	77 040	5 151	105 750	187 941
Stocks initiaux	16 423	78 853	35	95 311
. Paysans	-	-	-	-
. autres	16 423	78 853	35	95 311
<u>II. BESOINS</u>	169 014	276 665	240 138	685 817
Norme de consommation (kg/hbt/an).	43	71	62	176
Consommation humaine totale	143 407	237 141	207 295	587 843
Stocks finaux	25 607	39 524	32 844	97 974
. Paysans	-	-	-	-
. Autres	25 607	39 524	32 844	97 974
<u>III. EXCEDENT(+)/DEFICIT(-) BRUT.</u>	(75 551)	(192 661)	(134 353)	(402 565)
<u>IV. SOLDE IMPORT/EXPORT.</u>	90 205	310 089	547	400 841
.importations commerciales prévues	79 544	310 089	547	390 180
. aides prévues	10 661			10 661
. exportations prévues				-
<u>V. EXCEDENT/DEFICIT() NET.</u>	14 654	117 428	(133 806)	(1 724)
<u>VI. DISPONIBLE APPARENT/HBT (kg)</u>	55	118	32	205

Source : CILSS/AGRHYMET/mars 2011

BILAN CEREALIER PREVISIONNEL 2010/2011

Révisé

PAYS: NIGER

Unité: tonnes.

POSTES	RIZ	BLE	MIL/SORGHO MAIS/AUTRES	TOTAL
Population au 30/04/2011				15 318 442
I. <u>DISPONIBILITES</u>	94 279	1 894	4 409 268	4 505 441
Production				
Production brute	101 358	1 133	5 161 423	5 263 914
Production disponible	65 883	736	4 387 210	4 453 829
Stocks initiaux	28 396	1 158	22 058	51 612
. Paysans	-	-	-	-
. autres	28 396	1 158	22 058	51 612
<u>II. BESOINS</u>	305 732	96 911	3 325 917	3 728 560
Norme de consommation (kg/hbt/an).	18	6	207	231
Consommation humaine totale	275 732	91 911	3 170 917	3 538 560
Stocks finaux	30 000	5 000	155 000	190 000
. Paysans	-	-	50 000	50 000
. Autres	30 000	5 000	105 000	140 000
<u>III. EXCEDENT(+)/DEFICIT(-)</u>	(211 453)	(95 016)	1 083 350	776 881
BRUT.	-	-	-	-
<u>IV. SOLDE IMPORT/EXPORT.</u>	211 453	95 016	15 000	321 469
.importations commerciales prévues	211 453	95 016	15 000	321 469
. aides prévues	-	-	-	-
. exportations prévues	-	-	-	-
<u>V. EXCEDENT/DEFICIT() NET.</u>	(0)	(0)	1 098 350	1 098 350
-	-	-	-	-
<u>VI. DISPONIBLE APPARENT/HBT</u>	20	6	289	315
(kg)				

Source : CILSS/AGRHYMET/mars 2011

BILAN CEREALIER PREVISIONNEL 2010/2011

Révisé

PAYS:SIERRA LEONE

Unité: tonnes.

POSTES	RIZ	BLE	MIL/SORGHO MAIS/AUTRES	TOTAL
Population au 30/04/2011				5 746 800
I. <u>DISPONIBILITES</u>	651 030	-	32 123	683 153
Production				
Production brute	1 183 691	-	37 792	1 221 483
Production disponible	651 030	-	32 123	683 153
Stocks initiaux	-	-	-	-
. Paysans	-	-	-	-
. autres	-	-	-	-
<u>II. BESOINS</u>	597 667	74 708	34 481	706 856
Norme de consommation (kg/hbt/an).	104	13	6	123
Consommation humaine totale	597 667	74 708	34 481	706 856
Stocks finaux	-	-	-	-
. Paysans	-	-	-	-
. Autres	-	-	-	-
<u>III. EXCEDENT(+)/DEFICIT(-) BRUT.</u>	53 363	(74 708)	(2 358)	(23 703)
<u>IV. SOLDE IMPORT/EXPORT.</u>	89 517	-	-	89 517
.importations commerciales prévues	89517			89 517
. aides prévues				-
. exportations prévues				-
<u>V. EXCEDENT/DEFICIT() NET.</u>	142 880	(74 708)	(2 358)	65 814
<u>VI. DISPONIBLE APPARENT/HBT (kg)</u>	129	-	6	213,2

Source : CILSS/AGRHYMET/mars 2011

Annexe : 18**BILAN CEREALIER PREVISIONNEL 2010/2011**

Révisé

PAYS: SENEGAL

Unité: tonnes.

POSTES	RIZ	BLE	MIL/SORGHO MAIS/AUTRES	TOTAL
Population au 30/04/2011				12 615 600
I. <u>DISPONIBILITES</u>	434 822	27 000	1 015 250	1 477 072
Production				
Production brute	604 043	-	1 163 779	1 767 822
Production disponible	359 406	-	989 212	1 348 618
Stocks initiaux	75 416	27 000	26 038	128 454
. Paysans	-	-	-	-
. autres	75 416	27 000	26 038	128 454
II. <u>BESOINS</u>	1 012 156	383 239	1 117 391	2 512 786
Norme de consommation (kg/hbt/an).	74	28	83	185
Consommation humaine totale	932 056	350 239	1 051 591	2 333 886
Stocks finaux	80 100	33 000	65 800	178 900
. Paysans	-	-	60 000	60 000
. Autres	80 100	33 000	5 800	118 900
III. <u>EXCEDENT(+)/DEFICIT(-) BRUT.</u>	(577 334)	(356 239)	(102 141)	(1 035 714)
IV. <u>SOLDE IMPORT/EXPORT.</u>	716 200	350 000	113 500	1 179 700
.importations commerciales prévues	700 000	350 000	108 500	1 158 500
. aides prévues	16 200	-	5 000	21 200
. exportations prévues				-
V. <u>EXCEDENT/DEFICIT() NET.</u>	138 866	(6 239)	11 359	143 986
VI. <u>DISPONIBLE APPARENT/HBT (kg)</u>	91	30	89	211

Source : CILSS/AGRHYMET/mars 2011

BILAN CEREALIER PREVISIONNEL 2010/2011

Révisé

PAYS: TCHAD

Unité: tonnes.

POSTES	RIZ	BLE	MIL/SORGHO MAIS/AUTRES	TOTAL
Population au 30/04/2011				11612329
I. <u>DISPONIBILITES</u>	102 235	12 774	2 750 091	2 865 100
Production				
Production brute	174 595	1 698	3 218 501	3 394 794
Production disponible	96 027	1 443	2 735 726	2 833 196
Stocks initiaux	6 208	11 331	14 365	31 904
. Paysans	-	-	-	-
. autres	6 208	11 331	14 365	31 904
<u>II. BESOINS</u>	134 381	49 449	1 707 530	1 891 360
Norme de consommation (kg/hbt/an).	11	4	144	159
Consommation humaine totale	132 381	46 449	1 667 530	1 846 360
Stocks finaux	2 000	3 000	40 000	45 000
. Paysans	-	-	5 000	5 000
. Autres	2 000	3 000	35 000	40 000
<u>III. EXCEDENT(+)/DEFICIT(-)</u>	(32 145)	(36 675)	1 042 560	973 740
BRUT.	-			
<u>IV. SOLDE IMPORT/EXPORT.</u>	5 000	20 000	16 000	41 000
.importations commerciales prévues	5 000	20 000	6 000	31 000
. aides prévues			10 000	10 000
. exportations prévues				-
<u>V. EXCEDENT/DEFICIT() NET.</u>	(27 145)	(16 675)	1 058 560	1 014 740
<u>VI. DISPONIBLE APPARENT/HBT</u>	9	3	238	250
(kg)				

Source : CILSS/AGRHYMET/mars 2011

Annexe : 20**BILAN CEREALIER PREVISIONNEL 2010/2011****Révisé****PAYS : TOGO**

Unité: tonnes.

POSTES	RIZ	BLE	MIL/SORGHO MAIS/AUTRES	TOTAL
Population au 30/04/2011				6 008 000
I. <u>DISPONIBILITES</u>	64 414	-	851 180	915 594
Production				
Production brute	110 109	-	935736	1 045 845
Production disponible	64 414	-	842 180	906 594
Stocks initiaux	-	-	9 000	9 000
. Paysans	-	-	-	-
. autres	-	-	9 000	9 000
<u>II. BESOINS</u>	144 192	24 032	700 920	869 144
Norme de consommation (kg/hbt/an).	24	4	115	143
Consommation humaine totale	144 192	24 032	690 920	859 144
Stocks finaux	-	-	10 000	10 000
. Paysans	-	-	-	-
. Autres	-	-	10 000	10 000
<u>III. EXCEDENT(+)/DEFICIT(-) BRUT.</u>	(79 778)	(24 032)	150 260	46 450
<u>IV. SOLDE IMPORT/EXPORT.</u>	79 900	69 950	(4 000)	145 850
.importations commerciales prévues	80 000	70 000	1 000	151 000
. aides prévues				
. exportations prévues	100	50	5 000	5 150
<u>V. EXCEDENT/DEFICIT() NET.</u>	122	45 918	146 260	192 300
<u>VI. DISPONIBLE APPARENT/HBT (kg)</u>	24	12	141	176,7

Source : CILSS/AGRHYMET/mars
2011

Annexe 21 : Productions en tubercules et légumineuses 2010/2011 par pays (milliers de tonnes)

Production 2011	niébé	arachide	manioc	igname	patate
Bénin	109	166	4399	2697	95
Ghana	219	531	13504	5960	
Bissau	3	69	88		37
Mali	129	314	38	90	204
Sierra Leone		95	3183		238
Burkina	626	340		97	92
Gambie		137			
Guinée		318	1062	103	88
Nigéria	2223	2657	52490	38282	1756
Niger	1773	406	118		53
Togo	76	46	908	710	5
Sénégal	49	1286	181		
Tchad	14	1103	302		33
Côte Ivoire			3253	7642	50
Libéria			493		
Mauritanie					
total	5221	7468	80019	55581	2651

Annexe 22 : Comparaison des prix des céréales entre 2009 et 2011 au mois de mars

Marchés de regroupement en zone de production		Sorgho	Mil	riz local	riz importé	Maïs
Sikasso	prix 03 11	120	135	280	300	120
	prix 03 09	130	140	335	350	140
Ségou	prix 03 11	120	120	275	290	135
	prix 03 09	140	140	325	340	160
Dédougou	prix 03 11	120	150		360	120
	prix 03 09	140	142		410	142
Maradi	prix 03 11	145	150		440	190
	prix 03 09	170	160		460	200
Zinder	prix 03 11	130	150		470	180
	prix 03 09	170	200		440	240
Marchés à vocation régionale		Sorgho	mil	riz local	riz importé	Maïs
Bobo	prix 03 11	120	140		400	110
	prix 03 09	142	145		410	145
Pouytenga	prix 03 11	140	155		420	140
	prix 03 09	140	145		410	160
Capitales		Sorgho	mil	riz local	riz importé	Maïs
Bamako	prix 03 11	140	130	325	325	135
	prix 03 09	145	140	330	340	145

Ouaga	prix 03 11	130	150		385	130
	<i>prix 03 09</i>	162	165		365	160
Niamey	prix 03 11	165	170		440	160
	<i>prix 03 09</i>	170	195		480	197
Marchés de consommation au Sahel		Sorgho	mil	riz local	riz importé	Maïs
Kayes	prix 03 11	140	160	340	315	140
	<i>prix 03 09</i>	160	165	390	360	165
Dori	prix 03 11	145	165		450	145
	<i>prix 03 09</i>	170	175		420	170
Gao	prix 03 11	150	150	390	320	175
	<i>prix 03 09</i>	160	160	400	360	175
Tillabéry	prix 03 11	140	170		500	210
	<i>prix 03 09</i>	220	214		450	255
Agadez	prix 03 11	160	180		500	220
	<i>prix 03 09</i>	200	220		500	300

Annexe 23 : fourchettes habituelles de flux transfrontaliers en Afrique de l'Ouest et tendance 2010/2011 (x 1000 tonnes ou têtes de gros bétail) :

Assin d'échanges de produits agricoles	Riz importé	Bétail viande	Niébé	Igname	Mils sorgho	Maïs	Tendance des flux
Ouest (Mauritanie, Sénégal, Guinée)	200-400	+			+		Hausse (riz importé)
Centre (RCI, Ghana, Burkina, Mali, Togo)	200-250	300-500		Sup à 100	+	++	Baisse (bétail)
Est (Niger, Nigéria, Tchad, Bénin)	200-600	300-500	500-900	Sup à 100	100-500	160-240	Hausse (niébé, bétail) Baisse (mils sorgho et maïs)
Total	600-1250	Sup à 600-1000	500-900	Sup à 200	Sup à 100-500	Sup à 160-240	Hausse modérée

Annexe 24 : AGENDA FINAL

JOUR 1	MARDI 22 MARS 2011	REMARQUES
08 H 30 – 09 H 00	Accueil et Inscription des participants	Secrétariat CILSS
09 H 00 – 09 H 45	Cérémonie d'ouverture <ul style="list-style-type: none"> - Présentation de la physionomie de la salle - Présentation des officiels - Allocution du Prof. Alhousseïni Bretaudeau, Secrétaire Exécutif du CILSS - Allocution de Monsieur Jean Marc Teliano, Ministre de l'Agriculture - Discours d'ouverture de Son Excellence Monsieur Mouhamed Saïd Fofana, Premier Ministre, Chef de Gouvernement de la République de Guinée 	M. Harouna Kindo/CILSS
09 H 45 – 10 H 00	PAUSE CAFE	
10 H 00 – 10 H 20	<ul style="list-style-type: none"> - Mise en place du bureau de séance et adoption de l'Agenda : <ul style="list-style-type: none"> 🇮🇳 Président : GUINEE 🇮🇳 Vice Président : GAMBIE 🇮🇳 Rapporteurs : MALI, BENIN, BURKINA FASO, appuyés par les Experts du CILSS - Présentation des objectifs et résultats attendus de la réunion 	M. Sébastien Subsol M. Abdou Karim KEITA, Expert SA/CILSS
10 H 20 – 11 H 50	<u>Situation alimentaire et nutritionnelle</u> (chiffres définitifs de la campagne agricole 2010/2011, élevage, marché, nutrition, zones à risque et populations vulnérables, actions/mesures d'atténuation), (15 mn) par pays.	Bénin, Burkina Faso, Cap-Vert, Gambie, Ghana Modérateur : Sébastien Subsol
11 H 50 – 12 H 30	(Questions d'éclaircissement, après les exposés, 40 mn)	
12 H 30 – 14 H 00	DEJEUNER	
14 H 00 – 15 H 30	<u>Situation alimentaire et nutritionnelle</u>, (15 mn) par pays (suite)	Guinée, Guinée Bissau, Liberia, Mali, Mauritanie, Niger
15 H 30 – 16 H 10	(Questions d'éclaircissement, après les exposés, 40 mn)	
16 H 10 – 16 H 25	PAUSE CAFE	
16 H 25 – 16 H 55	<u>Situation alimentaire et nutritionnelle</u>, (15 mn) par pays (suite)	Nigeria, Sierra Leone
16 H 55 – 17 H 05	(Questions d'éclaircissement, après les exposés, 10 mn)	
17 H 50	SUSPENSION DES TRAVAUX	

JOUR 2	MERCREDI 23 MARS 2011	REMARQUES
08 H 30- 09 H 00	Compte-rendu des travaux de la 1ère journée	Rapporteurs
09 H 00 – 10 H 20	<u>Situation alimentaire et nutritionnelle</u> , (15 mn) par pays (suite)	Sénégal, Tchad, Togo
	<p>a/- Analyse et synthèse des résultats définitifs de la campagne agricole 2010/2011 des pays du CILSS et de la CEDEAO (20 mn)</p> <p>b/- Analyse des perspectives alimentaires des ménages en relation avec l'évolution des marchés régionaux et internationaux et des flux transfrontaliers (30 mn)</p> <p>c/- Diagnostic de la situation nutritionnelle au Sahel et en Afrique de l'Ouest : implications sur la sécurité alimentaire des ménages au cours des prochains mois (20 mn)</p>	<p>CILSS/AGRHYMET</p> <p>M. Moussa Cissé /CILSS M Salif Sow/FEWS NET</p> <p>CILSS/OOAS</p> <p>Modérateur : M. Amadou Hébié/UE</p>
10 H 10 – 11 H 10	DISCUSSION (1H)	
11 H 10 – 11 H 25	PAUSE CAFE	
11 H 25 – 12 H 15	d/- Restitution des missions conjointes (CILSS/FEWS/FAO/PAM) sur l'évaluation de la situation alimentaire, la dynamique des marchés et les flux transfrontaliers dans les bassins Est, Centre et Ouest (30 mn)	M. Ibrahima Laouali/FEWS Abdou Karim Keita/CILSS FAO/PAM
	e/- Identification des zones à risque alimentaire et analyse des instruments usités pour soulager les ménages les plus vulnérables (20 mn)	M. Abdou Karim Keita /CILSS M. Amadou Konaté / CILSS
12 H 15 – 12 H 45	DISCUSSION (30 mn)	
12 H 45 – 15 H 00	DEJEUNER	
15 H 00 – 16 H 00	➤ Compléments d'informations sur les actions/mesures d'atténuations entreprises ou programmées dans les pays	FAO/PAM/CRS
16 H 00 – 16 H 15	DISCUSSION GENERALE (30 mn)	
16 H 15 – 16 H 30	PAUSE CAFE	
16 H 30 – 17 H 00	Relevé des conclusions et recommandations sur la situation alimentaire et nutritionnelle au Sahel et en Afrique de l'Ouest	M. Amadou Hébié/UE Mme Maty Ba-Diao/CILSS M. Sébastien Subsol/CT-CILSS
17 H 00	SUSPENSION DES TRAVAUX	

JOUR 3	JEUDI 24 MARS 2011	
08 H 00 – 11 H 00	Rédaction du compte-rendu de la réunion et avis sur la situation alimentaire et les perspectives dans la région	Rapporteurs, Experts du CILSS
11 H 00 – 11 H 15	PAUSE CAFE	
11 H 15 – 12 H 30	Adoption du compte-rendu des travaux	
12 H 30 – 13 H 00	Cérémonie de Clôture : Conclusions et recommandations de la réunion i. Motions de remerciements ii. Discours de clôture par le Ministre de l’Agriculture de la République de Guinée	M. Harouna Kindo, CID / CILSS
13 H 00 – 14 H 00	DEJEUNER	
14 H 00	DEPART DES PARTICIPANTS	

14 H 30 – 18 H 00	Réunion Restreinte du Comité Technique du Cadre Harmonisé
-------------------	-----------------------------------------------------------

Annexe 25: Liste des participants

N°	PAYS	Noms et Prénoms	Contacts
1.	Officiels	Son Excellence Monsieur Mohamed Saïd Fofana Premier Ministre de la République de Guinée, Chef de Gouvernement	Conakry – République de Guinée
2.		Monsieur Jean Marc Teliano Ministre de l'Agriculture	Conakry – République de Guinée
3.		Général de Brigade Mamadou Korba Diallo Ministre de l'Elevage	Conakry – République de Guinée
4.		Monsieur Moussa Condé Ministre de la Pêche et de l'Aquaculture	Conakry – République de Guinée
5.		Monsieur Gbantama Sow Ministre de la Jeunesse et de l'Emploi	Conakry – République de Guinée
6.		Prof. Alhousseïni Bretaudeau Secrétaire Exécutif	03 BP. 7049 Ouagadougou 03 – Burkina Faso Tél. (+226) 50 37 41 25/26 Fax (+226) 50 37 41 32 Email : cilss.se@cilss.bf
7.	Burkina Faso	Léopold S. Nanéma SAP/Direction Générale de la Promotion de l'Economie Rurale/Système d'Alerte Précoce	03 BP. 7010 - Ouagadougou 03 Tél (+226) 70 2734 22 Fax (+226) 50 37 64 89 Email : leonanema@yahoo.fr
8.		Oumarou Songré Statisticien Direction Générale de la Promotion de l'Economie Rurale	03 BP. 7010 – Ouagadougou 03 Tél. (+226) 50 37 43 68/69 Fax (+226) 50 37 64 89 Email : songr2006@yahoo.fr
9.		Sylvestre Tapsoba Directeur de la Nutrition Ministère de la Santé	04 BP. 8235 - Ouagadougou 04 Tél. (+226) 50 30 87 48/70 27 15 61 Email : axoutaps@hotmail.com
10.	Bénin	Edgard Yves Didavi Chef Service Statistique Direction de la Programmation et de la Prospective Ministère de l'Agriculture, de l'Elevage et de la Pêche	03 BP. 3117 - Cotonou Tél. (+229) 97 48 85 54/95 05 96 71 Fax (+229) 21 30 02 89 Email : didaviedgard@yahoo.fr
11.		Evariste Gounou Chef Service Système d'Information et d'Alerte Rapide sur la Sécurité Alimentaire/ONASA	06 BP. 5120 - Cotonou Tél. (+229) 97 08 11 92 Fax (+229) 21 33 02 93 Email : evaducke@yahoo.fr
12.		Bernard Coomlan Gbetchedji Chef de Service Nutrition Ministère de la Santé	Carré 126-127 01 BP. 3849 - Cotonou Tél. (+229) 97 75 76 22 Fax (+229) 21 33 00 63 Email : gbernardco@yahoo.fr
13.	Cap-Vert	Ilidio Furtado Directeur des Services de Statistiques Agricoles Ministère de l'Environnement, du Développement Rural et des Ressources Marines	BP. 50 Tél. (+238) 261 57 16 Email : ilidiofurtado@yahoo.fr / ilidio.furtado@maap.gov.cv
14.		Diva Lekhrajamal Nutritionniste Direction des Services de Sécurité Alimentaire - Ministère de l'Envi-ronnement, du Développement Rural et des Ressources Marines	Tél. (+238) 264 78 49 Fax (+238) 264 78 49 Email : diva.lekhrajmal@maap.gov.cv divaaline86@hotmail.com

15.		Joao Moreno Spencer Semedo Agrométéorologiste – GTP INMG	BP. 467 – Praia Antigo Aeroporto da Praia Tél. (+238) 261 78 91 Fax (+238) 261 78 92 Email : jm_spencer@yahoo.fr
16.	Gambie	Aba Gibril Sankareh Director of Planning Services Dept. of Agriculture Ministry of Agriculture	BP. 3233 - Banjul 5, Marina Parade Tél. (+220) 422 87 51/993 82 18/793 81 18/399 82 18 Email : sankarehaba@hotmail.com sankarehaba@yahoo.com
17.		Ebrima Cham Senior Planner/Statistician Planning Service (PS)/Dept. of Agriculture (DOA) Ministry of Agriculture	Banjul Tél. (220) 761 89 21 Email : mansakonko2000@yahoo.co.uk
18.		Modou Cheyassin Phall Executive Director National Nutrition Agency (NaNA)	PMB 162 – Banjul Tél. (+220) 993 40 38 Email : modoucheyassinphall@yahoo.com
19.	Ghana	Samuel Oku Director Statistic Research and Information Directorate Ministry of Food and Agriculture	P.O. Box M 37 - Accra Tel. (+233) 208 193 118/302 664 317 Fax (+233) 302 664 317 Email : oku_samuel@hotmail.com
20.		Godsway Banini SNR, Agricultural Economist, Statistics Research and Information Directorate Ministry of Food and Agriculture	P.O Box M 37 - Accra Tél. (+233) 302 664 317/244 232 784 Fax (+233) 302 664 317 Email: gobanini@yahoo.com gbanini@gmail.com
21.	Guinée Bissau	Ildo Afonso Lopes Directeur des Statistiques Agricoles Ministère de l'Agriculture et Développement Rural	BP. 71 - Bissau Tél. (+245) 720 08 30/685 26 64 Email: ildoafonsolopes@yahoo.fr
22.		Infonda Suanda Responsable du SAP Direction des Services de Statistiques Agricoles Ministère de l'Agriculture et du Développement Rural	BP. 71 - Bissau Tél. (+245) 685 79 98/538 68 34 Email: infosuanda@yahoo.com.br
23.		Ivone Menezes Moreira Directrice du Service Alimentation, Nutrition et Survie de l'Enfant Ministère de la Santé	Avenue Unité Africaine BP. 50 - Bissau Tél. (+245) 662 84 55/590 80 14 Email: imenmoreira6@hotmail.com
24.	République Guinée	Mamady Daffe Chef Service Alimentation- Nutrition Ministère de la Santé et de l'Hygiène Publique	BP. 555 - Conakry Tél. (+224) 62 52 26 81/67 22 34 34 / 64 39 19 53 Email : drdaffé@yahoo.fr
25.		Amadou Camara Chef de la Division Filières de Production Ministère de l'Agriculture	BP. 576 - Conakry Tél. (+224) 68 13 88 66/66 45 22 55 Email : acamara53@yahoo.fr / s.diallo@yahoo.fr
26.		Yamoussa Fofana Directeur du Service National des Statistiques Agricoles Ministère de l'Agriculture	Conakry Tél. (224) 60 26 38 41/64 85 52 12 Email : yafofana@yahoo.fr
27.		Mamadou Landho Diallo Chef de Division Ministère du Plan	BP. 221 – Conakry Tél. (+224) 64 31 75 79 Email : mlandhodiallo@yahoo.com
28.		Mohamed Lamine Soumah Protocole Ministère des Affaires Etrangères	Conakry Tél. (+224) 68 71 60 88

29.		Cheick Amadou Sow Assistant du Ministre de l'Agriculture Ministère de l'Agriculture	Conakry Tél. (224) 68 74 45 53 Email : scheickamadou@yahoo.fr
30.		Mohamed Lamine Magassouba Chef Cellule Investissement Bureau de Stratégie Ministère de l'Agriculture	BP. 576 – Conakry Tél. (+224) 68 11 46 57 Email : magas@yahoo.fr
31.	Mali	Mahamadou Namori Keita Chef Unité Statistique à la Cellule de Planification et de Statistique/SDR	Rue Mohamed V - Bamako Tél. (+223) 20 23 04 25 Fax (+223) 20 23 04 25 Email : poulo_2000@yahoo.fr
32.		Dolo Ogoyo Responsable de Suivi-Evaluation au Système d'Alerte Précoce	BP. 2660 Tél. (+223) 20 26 27 28/76 30 36 79 Fax (+223) 20 26 27 28 Email : ogoyodolo@yahoo.fr
33.		Fatoumata Konaté Bagayoko Médecin en Santé Publique Direction Nationale de la Santé/Division Nutrition	BP. 233 Tél. (+223) 20 22 36 74/76 44 08 92 Fax (+223) 20 22 36 74 Email : fatkonate@hotmail.com
34.	Mauritanie	Ahmed Ould Brahim Chef Division Analyses et Publications Ministère du Développement Rural	BP. 5055 – Nouakchott Tél. (+222) 2260 1513 Email : abraham@agriculture.gov.mr / veidar2@yahoo.fr
35.		Brahim Ould Beye Chef de Service Publication OSA/CSA Commissariat à la Sécurité Alimentaire	BP. 793 – Nouakchott Tél. (222) 22 49 41 20 Email : beyhelem@yahoo.fr
36.		Mohamed Mustapha Kane Coordonnateur Programme Nutrition - Ministère de la Santé	BP. 281 – Nouakchott Tél. (+222) 22 24 37 96/46 57 64 85 Email : mmkane@mauritel.mr / mmkane@sante.gov.mr
37.	Niger	Ectar Sedar Houssou Chef de la Division Suivi agronomique et Prévision Agricole - Direction des Statistiques/ Ministère de l'Agriculture et de l'Elevage	Niamey Tél. (+227) 20 75 27 72/96 05 99 56 Fax (+227) 20 75 27 72 Email : dayou5@yahoo.fr
38.		Saïdou Oua Chef de l'Unité Alerte Cellule de Coordination du Système d'Alerte Précoce	BP. 893 - Niger Tél. (+227) 20 72 32 75/20 72 39 53 / 96 88 20 26 / 90 31 63 76 Fax (+227) 20 72 27 69 Email: ouasaidou@yahoo.fr
39.		Maïmouna H. Doudou Guero Direction Nutrition Ministère de la Santé Publique	BP. 623 - Niamey Tél. (+227) 20 72 38 25/90 46 55 33 Fax (+227) 20 72 38 26 Email: mhalidou2002@yahoo.fr dnutniger@gmail.com
40.	Nigeria	Joseph Ayo Adelabu Chief Statistician Early Warning Monitoring and Evaluation Federal Ministry of Agriculture and rural Development	P.M.B 135 – Abuja Tél. (+234) 303 501 04 97 Email : ayobola93@yahoo.com
41.		Beatrice N. Eluaka Head Nutrition Federal Ministry of Health Dept. of Family Health, Nutrition Division Federal Secretariat Complex	Abuja Tél. (+234) 803 300 59 03 Email : beateluk@yahoo.com
42.	Liberia	Tarnue Koiwou Program Director, Food Security and Nutrition Program Ministry of Agriculture	P.O Box 9010 - Monrovia Tél. (+231) 65 50 237 Email: tdkoiwou@yahoo.com
43.		Reginald Fannoh W. Director Ministry of Agriculture	P.O Box 9010 - Monrovia Tél. (+231) 652 8494 Email: reginaldwfannoh@yahoo.com

44.		Jestina Johnson, SB Nutrition Services Coordinator Ministry of Health	Monrovia Tél. (+231) 651 3941 Email: jestjohnson@yahoo.com
45.	Sénégal	Mame Mbayame Dione Chef de la Division de l'Alimentation, de la Nutrition et de la Survie de l'Enfant Ministère de la Santé et de la Prévention	Rue Aimé Césaire, Fann Résidence - Dakar BP. 4024 Tél. (+221) 33 869 43 07 Fax (+221) 33 869 42 06 Email : mamedioneba@yahoo.fr
46.		Gorgui Djibril Diallo Chef de la Division chargée des Statistiques Agricoles Direction de l'Analyse, de la Prévision et des Statistiques Ministère de l'Agriculture	Dakar Tél. (+221) 33 864 64 69 Fax (+221) 33 864 64 71 Email : gorgui_diallo@yahoo.fr
47.		Ibrahima Ndiaye Chef du Bureau Concertation/ Responsable SAP Secrétariat Exécutif du Conseil National de Sécurité Alimentaire	34, Av. du Président Lamine Gueye x Autoroute BP. 27161 – Dakar Tél. (+221) 77 722 31 31 Fax (+221) 823 11 87 Email : adiagnil@yahoo.fr
48.	Sierra Leone	Ibrahim M. Turay Senior Monitoring and Evaluation Officer Ministry of Agriculture, Forestry and Food Security	5 Qold railway Line, Tengbeh Tour Freetown Tél. (+232) 77 449 208 Email : ibrahim5za@yahoo.com
49.		Joseph Yokel Sesay Agricultural Statistician Planning Evaluation Monitoring and Statistics Division Ministry of Agriculture, Forestry and Food Security	17 th of Hill Cot Road – Freetown Tél. (+232) 076 259 873/088 580 250 Email: jysesay@yahoo.com
50.		James Ponga Moriba Nutritionist Ministry of Health and Sanitation	7 Byrne Lane off Aberdeen Ferry Road Freetown Tél. (+232) 333 441 49/768 104 10 Email : james.moriba@yahoo.com
51.	Tchad	Docteur Paul Directeur Adjoint de la Production et des Statistiques Agricoles (DPSA) Ministère de l'Agriculture et de l'Irrigation	BP. 441 – Ndjamen Tél. (235) 66 42 72 70/99 49 66 35 Email : doctapolo@yahoo.fr / docteurpaul@yahoo.fr
52.		Adoum Daliem Docteur en Nutrition Responsable du Centre National de Nutrition et de Technologie Alimentaire (CNNTA/MSP)	Ndjamen Tél. (+235) 66 29 13 95 Email : dahama01@yahoo.fr
53.	Togo	Ezi Tsogli Chef section Prévision des Récoltes/Direction des Statistiques Agricoles, de l'Informatique et de la Documentation (DSID)	BP. 8377 – Lomé Tél. (+228) 928 69 13 / 221 60 13 Email : ezitsogli@yahoo.fr
54.		Abalo-Sossoh Hainga Ingénieur Informaticien Direction des Statistiques Agricoles, de l'Informatique et de la Documentation (DSID)	BP. 8377 – Lomé Tél. (+228) 909 32 32 / 221 60 13 Email : sossohoother@yahoo.fr / sossohoother1@hotmail.fr
55.		Mouawiyatou Bouraima Chef Service National de la Nutrition Ministère de la Santé	BP. 336 - Lomé Tél. (+228) 902 25 47/222 11 96 Fax (+228) 902 25 47 Email : bouraimamou@yahoo.fr

PARTENAIRES			
56.	BCEAO	Rigobert Mensah Fondé de Pouvoirs	Avenue Abdoulaye Fadiga BP. 3108 Tél. (+221) 33 839 45 99/77 650 84 82 Fax (+221) 33 823 93 35 Email : r_mensah@bceao.int/ r_mensah@hotmail.fr
57.	CIRAD	Philippe Morant Chercheur	BP. 596 Ouagadougou – Burkina Faso Tél. (+226) 78 03 60 55 Email : morant@cirad.fr
58.	CRS	Mireille Barbier Totobesola Conseiller Technique en Agriculture- Région Afrique de l'Ouest-Zone Sahel	Zone Industrielle Gounghin 01 BP. 469 Ouagadougou 01 – Burkina Faso Tél. (+226) 50 34 31 65/78 90 83 17 Fax (+226) 50 34 31 80 Email : mireille.barbier@crs.org
59.	FAO	José-Luis Fernandez Coordonnateur Bureau Urgences et Réhabilitation Afrique de l'Ouest	BP. 3300 Dakar – Sénégal Tél. (+221) 740 29 64 Email : JoseLuis.Fernandez@fao.org
60.		Jean Senahoun Economiste au SMIAR	Viale delle terme di Caracalla 00153 Rome – Italie Tél. (+39) 06 570 542 38 Email : jean.senahoun@fao.org
61.		Tshikala B. Tshibaka Fonctionnaire Principal	P.O Box 1628 Accra – Ghana Email : tshikala.tshibaka@fao.org
62.		Luca Russo Economiste	Rome – Italie Email : luca.russo@fao.org
63.		Zoé Druilhe Economiste	Rome – Italie Email : zoe.druilhe@fao.org
64.	FEWS NET	Salif Sow Représentant Régional Afrique de l'Ouest	01 BP. 7049 Ouagadougou 01 – Burkina Faso Tél. (+226) 50 37 47 06 Email : ssow@fews.net
65.		M. Ibrahima Laouali Représentant Régional/Marchés et Flux Centre Régional AGRHYMET	BP. 11615 Niamey – Niger Tél. (+227) 20 31 71 33 Email : librahim@fews.net
66.	HKI Guinée	Zakari Madougou Directeur	BP. 6050 Conakry – République de Guinée Tél. (+224) 64 01 02 36/68 87 97 41 Email : zmadougou@hki.org
67.	OMM	Félix Hounton Administrateur de Programmes	Genève – Suisse Email : fhounton@wmo.int
68.	OOAS	Ismael Thiam Nutrition et Maladies non Transmissibles	01 BP. 153 Bobo-Dioulasso – Burkina Faso Tél. (+226) 20 97 57 75/76 53 37 41 Fax (+226) 20 97 57 72 Email : ithiam@wahooas.org
69.	PAM	Sow Fatimata Sidibé Head of Program Bureau Régional et Guinée	Conakry – République de Guinée Tél. (+224) 63 35 78 78 Email : fatimata.sow-sidibe@wfp.org
70.	UE	Amadou Hébié Chargé de Programme	01 BP. 352 Ouagadougou 01 – Burkina Faso Tél. (+226) 50 49 29 44/70 24 34 04 Fax (+226) 50 49 29 99 Email : amadou.hebie@ec.europa.eu
71.		Beatriz Betegon Chargée de Programmes Délégation de l'UE en République de Guinée	Conakry Tél. (224) 63 17 92 55 Email : beatriz-betegon-ramiro@ec.europa.eu

72.		Thierry Negre Centre Commun de recherche de la Commission Européenne IES – Mars Vuit	21027 ISPRA (VA) Italie – Rome Email : thierry.negre@ec.europa.eu
73.		Kaija Korpi Expert Technique JRC/Commission Européenne	Email : kaija.korpi@ec.europa.eu
74.	UEMOA	Bila Roger Kabo ré Chargé de l'Agriculture	Avenue Prof. Joseph Ki-Zerbo 01 BP. 543 Ouagadougou 01 - Burkina Faso Tél. (+226) 50 32 88 07 Fax (+226) 50 31 88 72 Email : brkabore@uemoa.int
75.	USDA/FAS	Joani Dong Attachée Agricole Régionale Afrique de l'Ouest US Embassy	Dakar – Sénégal Tél. (+221) 33 869 61 81 Fax (+221) 33 820 36 73 Email : Joani.Dong@fas.usda.gov
CILSS			
76.		El Hadj Dramane Couibaly Coordonnateur PRA/SA-LCD-POP DEV Secrétariat Exécutif	03 BP. 7049 Ouagadougou 03 – Burkina Faso Tél. (+226) 50 37 41 25/26 Fax (+226) 50 37 41 32 Email : dramane.couibaly@cilss.bf
77.		Moussa Cissé Coordonnateur PRA/Accès aux Marchés	03 BP. 7049 Ouagadougou 03 – Burkina Faso Tél. (+226) 50 37 41 25/26 Fax (+226) 50 37 41 32 Email : moussa.cisse@cilss.bf
78.		Maty Ba-Diao Chef Département Information et Recherche Centre Régional AGRHYMET	BP. 11011 Niamey - Niger Tél. (+227) 20 31 53 16 / 20 31 54 36 Fax (+227) 20 31 54 35 Email : m.badio@agrhyment.ne
79.		Abdou Karim Keita Expert en Sécurité Alimentaire PRA/SA-LCD-POP DEV Secrétariat Exécutif	03 BP. 7049 Ouagadougou 03 – Burkina Faso Tél. (+226) 50 37 41 25/26 Fax (+226) 50 37 41 32 Email : abdou.keita@cilss.bf
80.		Amadou Mactar Konaté Expert en Sécurité Alimentaire PRA/SA-LCD-POP DEV Secrétariat Exécutif	03 BP. 7049 Ouagadougou 03 – Burkina Faso Tél. (+226) 50 37 41 25/26 Fax (+226) 50 37 41 32 Email : konate.amadou@cilss.bf
81.		Bernadin Zoungrana Expert Analyste Centre Régional AGRHYMET	BP. 11011 Niamey - Niger Tél. (+227) 20 31 53 16 / 90 50 61 35 Fax (+227) 20 31 54 35 Email : b.zoungrana@agrhyment.ne
82.		Abdoulaye Saley Moussa Expert en Sécurité Alimentaire Institut du Sahel	BP. 1530 Bamako – Mali Tél. (223) 69 55 40 38 Fax (+223) 20 22 78 31 Email : abdoulaye@insah.org
83.		Coudy Ly Wane Expert Nutrition PRA/SA-LCD-POP DEV Secrétariat Exécutif	03 BP. 7049 Ouagadougou 03 – Burkina Faso Tél. (+226) 50 37 41 25/26 Fax (+226) 50 37 41 32 Email : coudy.wane@cilss.bf
84.		Bernard Dembélé Expert Nutrition PRA/SA-LCD-POP DEV Secrétariat Exécutif	03 BP. 7049 Ouagadougou 03 – Burkina Faso Tél. (+226) 50 37 41 25/26 Fax (+226) 50 37 41 32 Email : bernard.dembele@cilss.bf

85.	CILSS	Nobila Jean Christophe Sorgho Interprète Secrétariat Exécutif	03 BP. 7049 Ouagadougou 03 – Burkina Faso Tél. (+226) 50 37 41 25/26 (+226) 70 62 86 78 / 50 36 57 75. Fax (+226) 50 37 41 32 Email : nobila.sorgho@cilss.bf / njcsorgho@gmail.com
86.		Sheikh Tijan Salla Traducteur Secrétariat Exécutif	03 BP. 7049 Ouagadougou 03 – Burkina Faso Tél. (+226) 50 37 41 25/26 Fax (+226) 50 37 41 32 Email : tijan.salla@cilss.bf
87.		Rose Goungounga Secrétariat PRA/SA-LCD-POP DEV Secrétariat Exécutif	03 BP. 7049 Ouagadougou 03 – Burkina Faso Tél. (+226) 50 37 41 25/26 Fax (+226) 50 37 41 32 Email : rose.goungounga@cilss.bf
88.		Laurent Lingani Comptable Secrétariat Exécutif	03 BP. 7049 Ouagadougou 03 – Burkina Faso Tél. (+226) 50 37 41 25/26 Fax (+226) 50 37 41 32 Email : laurent.lingani@cilss.bf