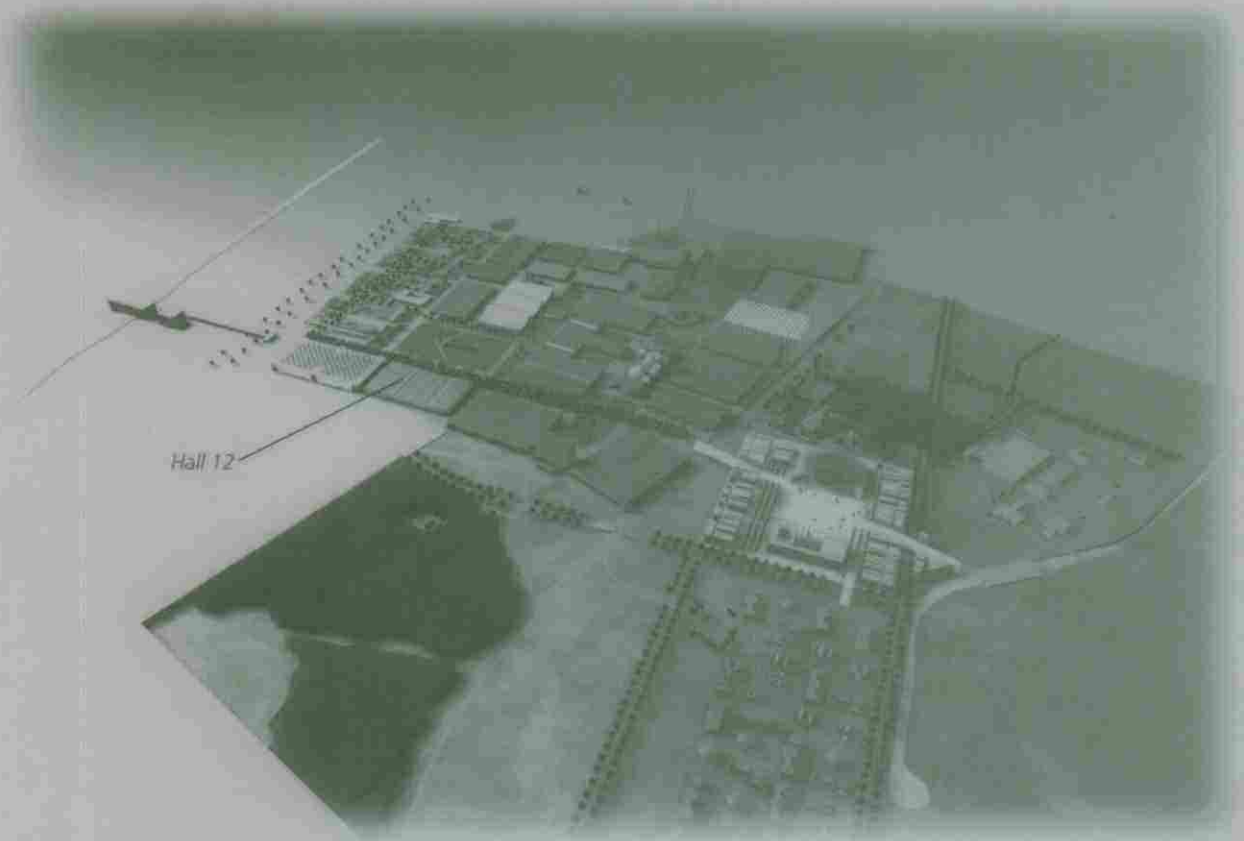


4395

« Le Sahel vert ! »

Une présentation commune
des pays membres du CILSS à l'EXPO 2000
à Hanovre, Allemagne



Maquette du site de l'EXPO 2000 à Hanovre

EXPO 2000

Une présentation commune des Pays du CILSS



Chad



Burkina Faso



Cap-Vert



Sénégal



Gambie



Niger



Guinée Bissau



Mauritanie



Mali



The World Exposition
Germany

Au seuil du prochain millénaire

Le plus grand événement de la fin du millénaire promet d'être une fête grandiose.

Sur les 186 pays et 12 organisations internationales invitées par la République fédérale d'Allemagne, 167 ont déjà accepté de participer à l'EXPO 2000, dont 8 organisations internationales (ONU, UE, ANASE, CARICOM, CIO, la Ligue Arabe, la Croix Rouge et SADC).

Ce sera la toute première fois qu'une exposition universelle sera organisée en Allemagne. Pendant cinq mois de cette année au chiffre magique 2000, Hanovre, qui accueillera environ 40 millions de visiteurs et 25 000 journalistes, sera littéralement le nombril du monde.

Au seuil du prochain millénaire, il n'est pas étonnant que l'EXPO 2000 mette en avant l'avenir de la planète Terre et de ses habitants.

Homme - Nature - Technologie

Ce ne sont pas tant les possibilités ouvertes par les nouvelles technologies qui devraient, cette fois-ci, fasciner les visiteurs que les réponses aux impératifs économiques et écologiques de notre temps. L'Agenda 21 et son exigence d'un développement durable doit marquer de son empreinte et infléchir les visions et les projets locaux, régionaux et globaux dans le sens d'une meilleure qualité. Avec son thème directeur « Homme - Nature - Technologie », l'EXPO 2000 lance un appel en faveur d'une responsabilisation globale pour l'avenir de l'humanité.

Ce thème trouve son reflet dans les quatre éléments clés de l'exposition universelle :

1. La participation officielle de pays et d'organisations internationales dans des pavillons ou halls, qui déclineront le thème de l'exposition à leur manière.

2. Un programme événementiel rythmé par d'innombrables manifestations culturelles et divertissantes, qui feront de l'EXPO 2000 une véritable fête des nations.

3. Un Parc Thématique créé à l'initiative des organisateurs qui, dans un paysage futuriste d'environ 100 000 m², sera l'illustration des solutions créatives et novatrices proposées en rapport avec le thème directeur « Homme - Nature - Technologie » et ses neuf sous-thèmes connexes.

4. Des « projets tout autour du monde », qui proposent des éléments de solution sur les neuf sous-thèmes du Parc Thématique, sont actuellement évalués en vue d'une sélection. Les meilleurs projets pourront être présentés dans les Pavillons des Nations, le Parc Thématique, les expositions permanentes des organisations internationales et bilatérales de coopération au développement et diverses expositions temporaires.

Emplacement

Pour la première fois, une exposition universelle intègre un Parc des expositions existant dans le concept global de la manifestation.

Hanovre dispose d'un Parc des expositions de réputation internationale, qui accueille notamment chaque année le Salon informatique international, CEBIT.

C'est pourquoi les pays participants ne doivent pas tous construire leur propre pavillon mais peuvent louer un emplacement dans les halls d'exposition existants.

Le hall 12 est actuellement réservé aux pays d'Afrique subsaharienne. Il se trouve sur l'un des axes centraux du terrain d'exposition, « l'Allée des Arbres Unis ».



● Hall 12

L'union fait notre force !

Les avantages d'une présentation commune

Etant donné la concurrence prévisible des exposants pour les aires d'exposition, l'architecture des pavillons et l'effort technique engagé, un certain nombre de pays se sont décidés en faveur d'une coopération et d'une présentation régionale lors de l'EXPO 2000. Les considérations financières ne sont pas l'unique raison motivant une telle décision.

Depuis longtemps déjà, la coopération régionale est reconnue par de nombreux pays comme étant un moyen d'aborder les problèmes économiques et écologiques urgents, qui ne peuvent pas ou qui ne peuvent que difficilement être résolus par des États individuels. L'Union européenne, l'Association des nations de l'Asie du Sud-Est, la SADC et le CILSS en sont d'excellents exemples.

Une exposition commune lors de l'EXPO 2000 offre ainsi l'opportunité

- ~ de documenter la volonté politique et les réussites d'une association régionale,
- ~ de placer les présentations isolées dans un contexte, qui sera aux yeux du public international et

des médias plus attirant, plus divertissant et donc plus marquant,

- ~ de s'affirmer d'une seule voix par rapport aux présentations nationales et internationales plus « imposantes » et plus « tapageuses »,
- ~ d'attirer les visiteurs par une présentation régionale conséquente et intéressante, et les amener ainsi vers les présentations nationales de plus petite envergure,
- ~ d'optimiser l'usage des restaurants, des boutiques, des salons VIP et des scènes de théâtre et de réaliser des recettes.

Dans le cadre de l'exposition régionale commune, les pays membres pourront également disposer d'un espace pour des expositions nationales autonomes.

Les États d'Amérique centrale (SICA), le CARICOM et la SADC se sont déjà décidés pour une présentation commune à l'EXPO 2000.

Une telle présentation sera également considérée par les États des Îles du Pacifique Sud.

Le fil conducteur de la présentation commune

« Le Sahel vert ! »



Au cours du processus de concertation avec les représentants des pays du CILSS, il est apparu clairement que le fil conducteur de la présentation commune devait s'articuler autour de « La vie au Sahel au 21ème siècle ». Ce choix est dicté par deux années de consultations sur le thème « Sahel 21 » qui viennent tout juste de se conclure et qui avaient pour objectif d'esquisser les visions, les ambitions, les priorités de la population du Sahel ainsi que le rôle stratégique d'acteurs décisifs de la région au cours du siècle prochain.

Le but de la présentation sera de montrer aux visiteurs de l'EXPO 2000 les solutions durables, créatives et intelligentes que les populations du Sahel ont développées afin d'affronter les grands défis économiques et écologiques auxquels la région se trouve confrontée.

Le Sahel se présentera comme une région en plein renouveau et comme un partenaire à part entière sur lequel la communauté internationale pourra pleinement compter pour maîtriser les tâches à venir. Les visiteurs de l'EXPO seront témoins de la dynamique du processus de développement, de solutions techniques ménageant l'environnement, de l'engagement de larges parties de la population, notamment des femmes, des jeunes, des fonctionnaires, des paysans et des entreprises qui ont pris part au dialogue sur le « Sahel 21 ».

L'accent ne sera pas mis seulement sur les problèmes que le partenariat et la solidarité internationale permettent de résoudre de manière particulièrement efficace mais aussi et surtout sur la diversité des richesses naturelles et culturelles ainsi que sur la joie de vivre des hommes et des femmes du Sahel : les montagnes, le désert, la variété, les vieilles villes et monuments historiques, les formes traditionnelles de vie ainsi que la coexistence de la tradition et de la modernité.

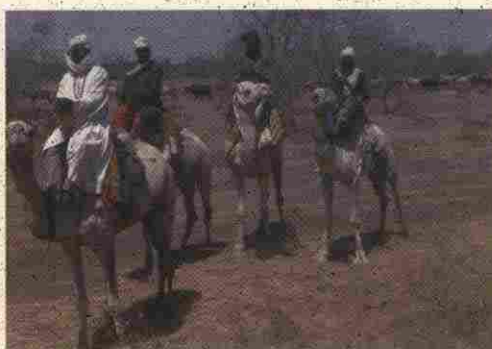
Les thèmes



Environnement



Alimentation



Culture et société



Sahel 21



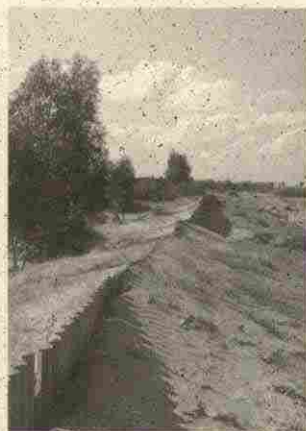
thème

Environnement

La désertification et ses conséquences dramatiques représentent un problème vital pour les pays du CILSS, et des approches locales, régionales et internationales sont mises au point en vue d'y remédier. La surexploitation des ressources conduit à l'effondrement de la productivité agricole. Ces problèmes se trouvent encore renforcés par l'accroissement rapide de la population qui exerce une pression supplémentaire sur les ressources rares. La relation des hommes avec la nature a parfois pris des formes destructrices, et seuls un effort commun et le soutien des organisations internationales peuvent laisser espérer une utilisation plus rationnelle des ressources et des énergies renouvelables.

Par exemple, la diminution de l'utilisation du bois comme principal combustible pour la cuisson des aliments peut contribuer de manière significative à soulager l'environnement au Sahel et à lutter contre l'avancée du désert.

La conservation des ressources en eau et la protection contre l'érosion, le contrôle de l'urbanisation, l'application des conventions internationales et le renforcement des capacités institutionnelles dans le domaine de l'environnement (« capacity development in environment » – CDE) sont d'autres domaines d'action prioritaires sur ce thème.



Des projets pertinents peuvent être intégrés à la présentation comme exemples pratiques.



thème

Alimentation

En raison des problèmes de famine et de malnutrition chronique au Sahel, la sécurité alimentaire sera un autre sujet clé de la présentation commune des pays du CILSS. Celle-ci mettra l'accent sur les efforts déployés en vue d'optimiser les processus de production agricole et de les adapter aux conditions du milieu afin de garantir l'auto-suffisance alimentaire à long terme.

L'appui aux structures de mise en oeuvre joue un rôle important

dans la prévention des pénuries alimentaires. À ceci s'ajoute la mise en place de systèmes d'information qui permettent d'évaluer les disponibilités alimentaires et les besoins actuels de la population en vue de gérer les crises alimentaires.

L'enjeu consiste à passer de distributions de vivres gratuites pour tous en situation de crise aiguë à des interventions de prévention ciblant des groupes de population particulièrement menacés dans des régions déterminées.





thème

Culture et société

Le champ thématique « Sahel 21 » axé sur le futur revêt ici sa dimension historique et socioculturelle.

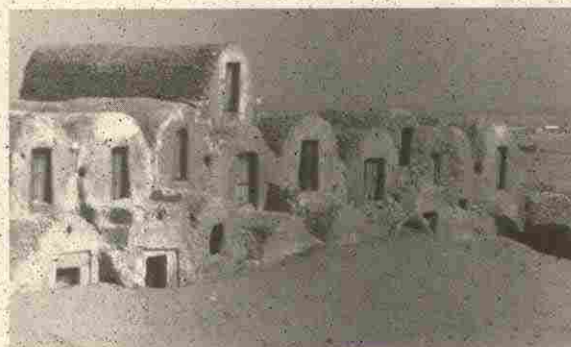
Pour les visiteurs de l'EXPO 2000, il s'agira ici de représenter la diversité des richesses culturelles et naturelles, et surtout la joie de vivre des peuples du Sahel. Des impressions positives viendront ainsi effacer les préjugés éventuels sur le Sahel.

L'histoire de la région permet de montrer que le Sahel a un jour été vert et prospère. Du 12^{ème} au 14^{ème} siècle, sa richesse se basait entre autres sur l'agriculture et le commerce. La musique et le cinéma continuent jusqu'à nos jours de jouer un très grand rôle dans la vie culturelle du Sahel et même hors des frontières de la région.

De même, la tradition et l'art de conter dont sont imprégnés les pays du Sahel et qui peuvent être adaptés grâce aux technologies de communication

modernes, comme les techniques vidéo ou du film, offrent d'excellentes possibilités pour la présentation à l'EXPO.

Les caravanes seront associées à d'autres tableaux aux multiples facettes. Elles symboliseront simultanément la circulation et la communication. Le long de leur route surgiront des noyaux de vie urbaine, de commerce (surtout du secteur informel), et d'artisanat mêlant la tradition et la nouveauté.



thème

Sahel 21

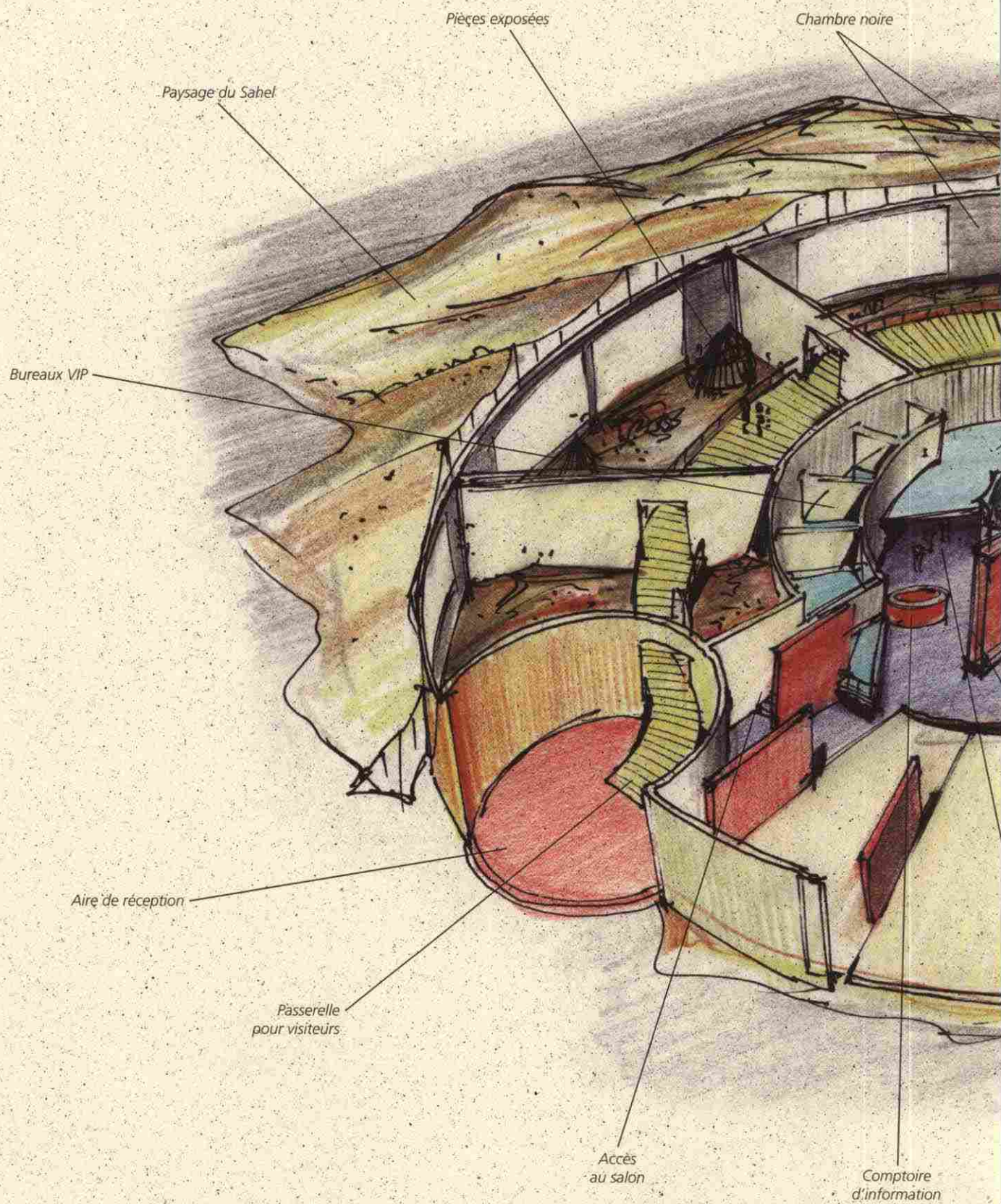
Le dialogue sur « Sahel 21 » a été engagé à l'initiative du Conseil des ministres du CILSS. Il a été demandé à des fonctionnaires, des femmes, des jeunes, des paysans et des entreprises des pays du CILSS de s'exprimer sur une vision globale, une ambition, les priorités et le rôle d'acteurs stratégiques au regard de « La vie au Sahel au 21^{ème} siècle ».

Ce processus de discussion a débouché, par exemple, sur la vision d'un « Sahel vert pacifique » et d'un « développement culturel, social et économique géré par des gouvernements légitimés démocratiquement ». Ces perspectives ont un lien direct avec le thème directeur de l'EXPO 2000 qui est lui-même en ligne avec l'Agenda 21.

Alors que les thèmes « Environnement » et « Alimentation » se rattachent aux thèmes de l'EXPO « Nature – Technologie », « Sahel 21 » et « Culture et société » mettent l'accent sur la relation « Homme – Nature ».



Présentation du concept



Murs de projection

Aire de salon et café

Restaurant

Accès au salon

Scène

Tribune assise

Murs d'exposition

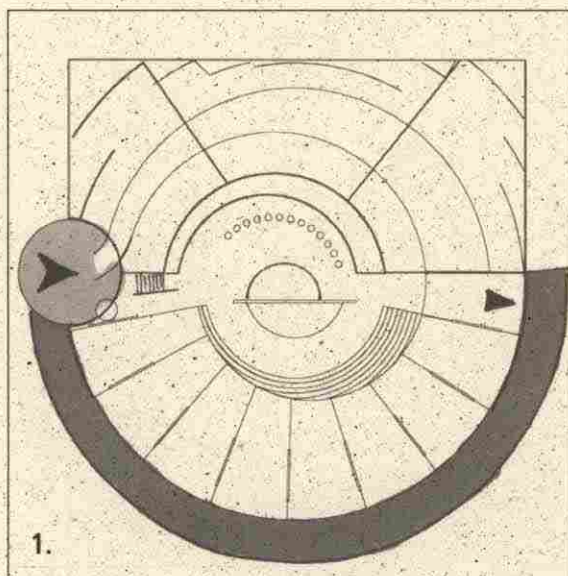
Pièces exposées

Présentation nationale

Centre d'information

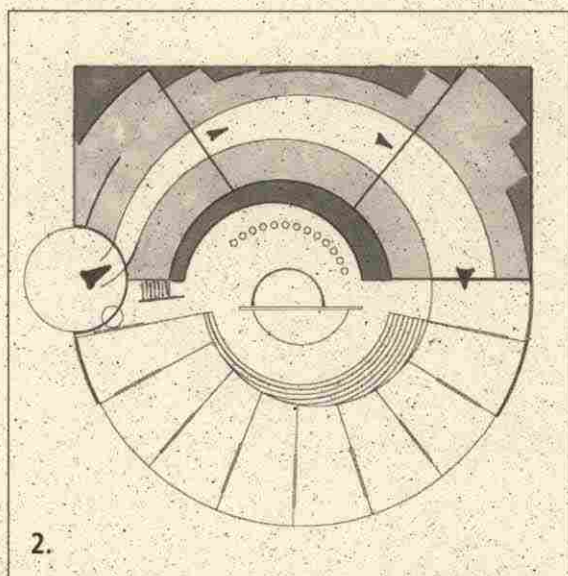
Boutique de souvenirs
(derrière la scène)

Présentation du concept



1. Conception extérieure

Le thème « Zone du Sahel » est visible de loin. Des photos typiques de la région, imprimées en grand format sur de la toile, entourent l'exposition. La construction imaginée ne permet pas de distinguer ce qui se trouve à l'intérieur mais donne l'impression au visiteur qu'il s'y cache quelque chose d'intéressant. Quelques bruits et certains contours peuvent être vaguement perçus par le visiteur. Sa curiosité sera éveillée et une présentation sur affiches le mènera jusqu'à l'entrée centrale.



2. Présentation audiovisuelle

Le visiteur dont la curiosité aura ainsi été piquée pénétrera par une entrée étroite dans un espace sombre appelé la chambre noire. Il devra commencer par s'adapter à la pénombre. Cette pause lui donnera le loisir de concentrer son attention sur l'exposition s'ouvrant à lui. Dans la première partie de l'exposition, le visiteur devra emprunter un circuit imposé. Il n'aura aucune échappatoire sur ce parcours ; ce n'est que par la durée de son séjour, qu'il pourra décider de ce qu'il veut voir et de l'intensité de sa réflexion sur les thèmes proposés.

Des présentations audiovisuelles sont proposées comme introduction générale au thème « Zone du Sahel ». Des films, des projections, des bruitages, de la musique, des sensations olfaktives et des mots introduiront le visiteur dans le monde des habitants du Sahel.

Exemple du conteur :

Dans une atmosphère typique de village, un griot entouré de son auditoire est assis et raconte une histoire en donnant aux visiteurs l'impression de s'adresser personnellement à eux. L'histoire sera narrée sur bande magnétique dans une langue typique du milieu rural, émaillée des bruits environnants. Des images projetées en fond illustrent le récit. Le texte sera simultanément projeté en français, en anglais et en allemand.

Le thème « Zone du Sahel » sera repris dans tous les points forts de la présentation audiovisuelle.

3. Présentations nationales

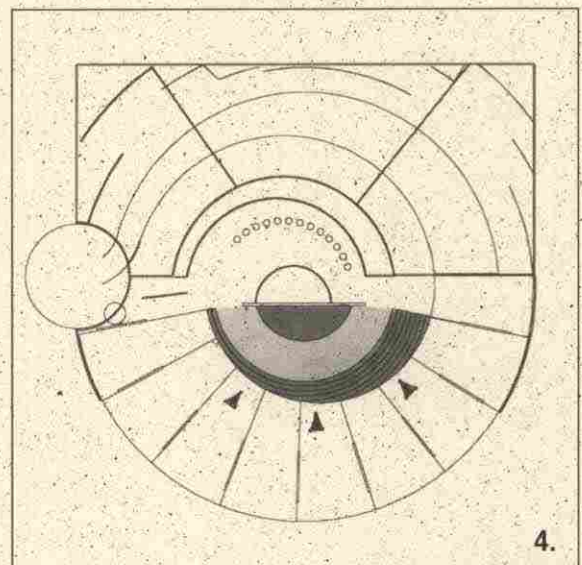
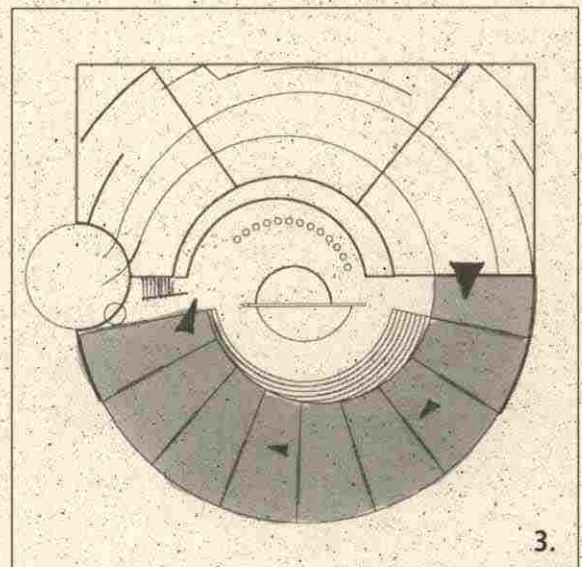
Après le passage dans la chambre noire, le visiteur accédera directement aux présentations individuelles. Il se tient sur une plate-forme surélevée, et les pays s'étendent à ses pieds. La visite dirigée s'arrête ici. Le visiteur a maintenant carte blanche. Il décide s'il veut voir toute l'exposition ou s'il veut seulement approfondir un domaine ou l'autre. Selon l'ordre géographique, il peut se promener à travers chaque pays à une plus large échelle.

Contrairement au début de l'exposition, le visiteur peut désormais prendre directement part aux événements. Des exemples tirés de la vie quotidienne, notamment des rites, des types de construction, des techniques artisanales et la collecte de l'eau seront présentés de manière appropriée. Le visiteur aura la possibilité non seulement de voir mais aussi d'agir. Il aura l'opportunité de rencontrer des représentants des pays, de nouer des contacts et d'obtenir ainsi des informations de première main.

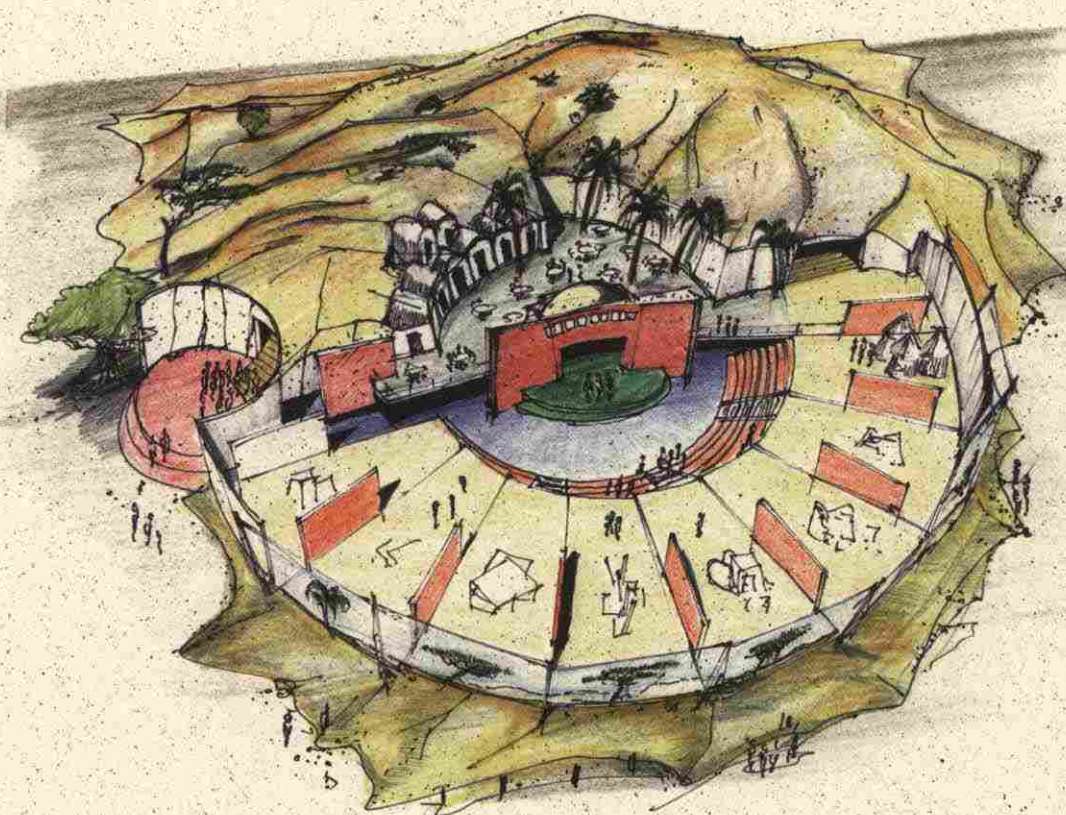
Les pays se présentent ici individuellement avec leurs propres idées.

4. Arène

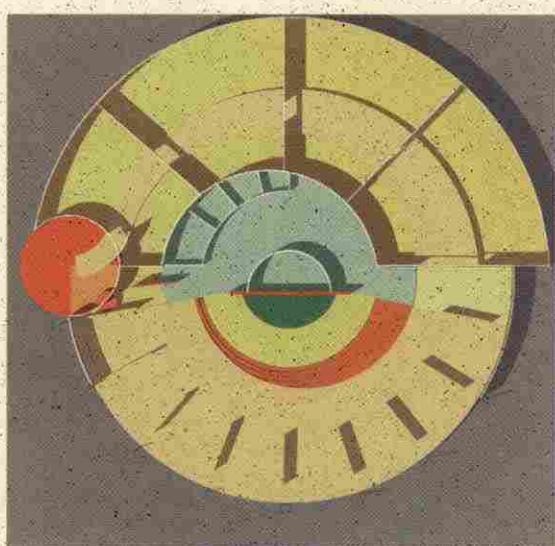
L'arène est un espace central ouvert. Des manifestations culturelles, de théâtre, de danse, de musique ou encore des exposés se dérouleront régulièrement ici. Pour lui permettre de ne jamais arriver trop tard, le visiteur pourra apercevoir l'arène pendant toute sa visite des présentations nationales. Il pourra à l'occasion interrompre sa visite pour participer à une manifestation, et la reprendre par la suite.



Présentation du concept



Aspect extérieur de la présentation commune.

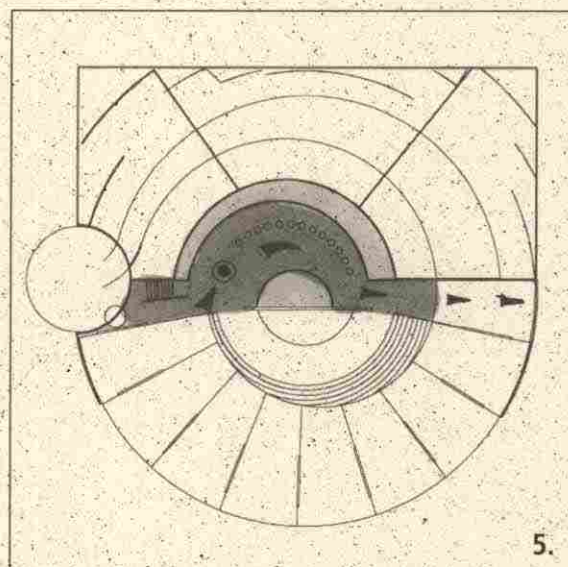


*Simulation par ordinateur
des fonctions sur le plan.*

5. Information et souvenirs

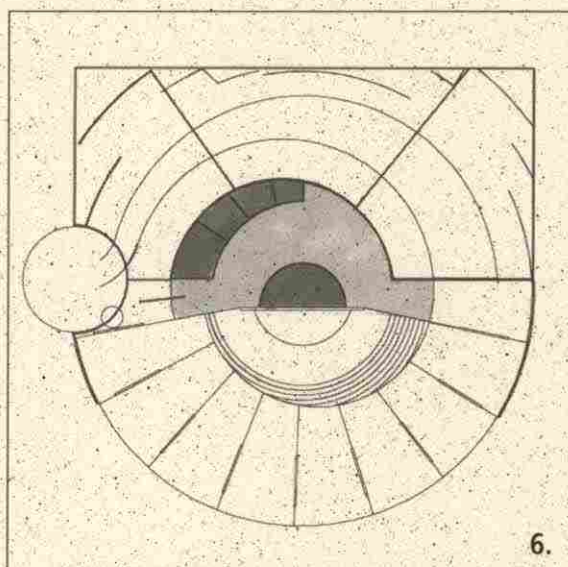
Ce service s'enchaînera logiquement à l'aire d'exposition. Des bornes informatiques livreront des informations détaillées sur les aspects abordés dans l'exposition.

Comme tous ceux qui entreprennent un voyage, le visiteur du Sahel aura également l'occasion d'acquiescer des souvenirs typiques des pays dans la boutique de l'exposition. Cet endroit peut s'inspirer d'un marché local ou d'un bazar.



6. Services de restauration et salons VIP

À l'étage supérieur se trouvent un restaurant, qui est accessible à tous les visiteurs et propose des menus variés, une aire de services comprenant des bureaux, des vestiaires, une cuisine et un secrétariat, et enfin un salon VIP.



Étapes suivantes

- | | |
|-----------------|--|
| janvier 1998 | ~ Le projet de présentation commune sera élaboré par la GTZ et l'EXPO GmbH. |
| janvier 1998 | ~ Le projet sera présenté aux ambassadeurs et/ou Commissaires de Section, à Bonn par le ministère fédéral allemand de la Coopération économique et du Développement. |
| février 1998 | ~ Le projet sera transmis et présenté aux membres du noyau central du CILSS ainsi qu'aux Commissaires de section locaux (Sénégal, Cap-Vert, Mauritanie) et aux représentants nationaux du CILSS. |
| février 1998 | ~ Les ministres responsables du CILSS seront informés du projet par écrit. |
| mars 1998 | ~ Les Commissaires de section transmettront leur décision concernant la présentation commune aux ministres responsables du CILSS. |
| avril 1998 | ~ Les ministres responsables du CILSS feront connaître leur décision quant à l'idée d'une présentation commune à l'EXPO 2000. |
| avril 1998 | ~ Le projet de présentation commune sera remis à l'EXPO GmbH. |
| janvier 2000 | ~ La construction des stands et des installations débutera. |
| 1er juin 2000 | ~ L'EXPO 2000 ouvre ses portes. |
| 31 octobre 2000 | ~ L'EXPO 2000 ferme ses portes. |

Aspects financiers de la présentation commune du CILSS

Le gouvernement fédéral allemand s'est déclaré prêt à soutenir financièrement les pays à faible revenu par habitant désireux de participer à l'EXPO 2000. Pour les pays moins avancés (LDC), ce soutien porte sur la planification et la construction des stands d'exposition, la location de l'emplacement et les frais de fonctionnement et d'entretien du stand pendant une durée de cinq mois.

Afin de donner à ces pays la possibilité de présenter de manière attrayante un thème qui les concerne (par exemple, lutte contre la désertification, sauvegarde de la forêt tropicale ombrophile), le gouvernement fédéral allemand soutient les présentations communes. C'est pourquoi une partie substantielle des frais occasionnés par le stand collectif du CILSS ainsi qu'une partie des frais générés par les présentations nationales des pays LDC pourront être financées à partir d'un budget spécialement alloué. Les frais de voyage et de séjour ne pourront pas être remboursés par le BMZ. L'EXPO GmbH peut les aider à trouver des sponsors. De même, les conseils de la GTZ peuvent être sollicités pour monter un projet de financement. Un devis financier ne peut pas être établi sur la base du concept présenté dans la brochure car d'autres éléments d'information majeurs font encore défaut au stade actuel. Un devis sera intégré à la conception, qui est actuellement élaborée avec l'organisation partenaire CILSS, dès que le feu vert politique aura été donné pour une présentation commune.

Certains chiffres de référence concernant les coûts, et des réflexions générales sur les aspects financiers peuvent toutefois servir d'orientation pour préciser les dépenses à engager et la participation attendue des différents pays. Ces chiffres de référence se basant sur des valeurs empiriques et une évaluation grossière des coûts, ils n'ont qu'une valeur approximative et pourront être révisés à la baisse dans certains cas.

Le coût global d'un stand peut être calculé à titre indicatif en se basant sur trois chiffres de référence :

a) Location de l'emplacement	1 200 DM / m ²
b) Confection et montage de la présentation (frais de démontage inclus)	1 200 DM / m ²
c) Frais divers (fonctionnement, nettoyage, transport, service sur le stand, marketing/ programme culturel, personnel, voyages, administration, divers)	3 000 DM / m ²

Le coût du mètre carré aménagé s'élève par conséquent à environ 5 400 DM. Les coûts pour un stand du CILSS, comportant à la fois la présentation commune et les présentations individuelles des pays, s'élèverait ainsi à 8 millions de DM pour 1 500 m². Le BMZ est en principe disposé à soutenir les présentations communes par une contribution financière forfaitaire s'élevant à 3,6 millions de DM. Les coûts restants devraient être assumés par les pays participants, le cas échéant avec l'appui de sponsors.

En outre, le BMZ est en principe prêt à octroyer aux pays moins avancés (pays LDC) une contribution financière à hauteur d'un montant maximum de 350 000 DM en plus de sa participation financière aux présentations communes. Ce montant peut être utilisé par les pays LDC soit pour financer en partie leur contribution à la présentation commune soit, dans le cas d'une présentation nationale supplémentaire, pour partiellement financer cette dernière.

Partenaires du coté allemand :
Bureau du Commissaire Général à
l'Exposition universelle EXPO 2000



The World Exposition
Germany

Corporation pour l'Organisation et la
Réalisation de l'Exposition universelle
EXPO 2000 à Hanovre

Thurnithstraße 2

D-30519 Hanovre

Tél : +49 (0) 5 11 84 04-516

Fax : +49 (0) 5 11 84 04-480

Bundesministerium
für wirtschaftliche
Zusammenarbeit
und Entwicklung



Ministère fédéral de la Coopération
économique et du Développement

Postfach 12 03 22

D-53045 Bonn

Tél : +49 (3) 28 85 35 32 59

Fax : +49 (3) 28 85 35 33 95



Bureau GTZ de l'EXPO 2000

Postfach 5180

D-65226 Eschborn

Tél : +49 (0) 61 96 79 33 54

Fax : +49 (0) 61 96 79 37 69

GFA-IMC

GFA-IMC

International Management Consulting GmbH

Postfach 67 05 48

D-22345 Hamburg

Tél : +49 (0) 40 60 91 73-0

Fax : +49 (0) 40 6 03 77 39



A und O architects

Dipl.-Ing. Kai Müller-Liebenau HAK

Heckscherstraße 48 a

D-20253 Hamburg

Tél : +49 (0) 40 40 64 64

Fax : +49 (0) 40 4 90 48 45

EXPO 2000 conceptual ideas

GFA / A und O Hamburg

Janvier 1998

