

# 4038

COMITE PERMANENT INTER-ETATS DE LUTTE  
CONTRE LA SECHERESSE DANS LE SAHEL

(CILSS)

COMMUNAUTE ECONOMIQUE DU BETAIL ET  
DE LA VIANDE DU CONSEIL DE L'ENTENTE

(CEBV)

ETUDE DES CIRCUITS DE COMMERCIALISATION DU BETAIL, DE LA  
VIANDE ET DES PRODUITS DE L'ELEVAGE DES PAYS DU SAHEL ET DES  
PAYS COTIERS

**GUINEE BISSAU**

Rapport rédigé par Mr. Barreto Rui Corsiño - Dr. Vétérinaire

Rapport Finale

---

Juillet 1991

8EON

## SOMMAIRE

1. POLITIQUES ET ORIENTATIONS NATIONALES EN MATIERE D'ELEVAGE .....	Page	1
2. ANALYSE DES DONNEES STATISTIQUES .....	"	3
2.1 Statistiques générales .....	"	3
2.1.1 Evolution des effectifs du cheptel par espèce sur 10 ans .....	"	3
2.1.2 Evolution des abattages contrôlés .....	"	3
2.1.3 Evolution des exportations contrôlées du bétail par espèce .....	"	3
2.1.4 Evolution des exportations de viande par espèce .....	"	3
2.1.5 Poids moyens de la carcasse pour l'année 1990 à l'abattoir de la capitale.....	"	4
2.1.6 Evolution de la consommation en viande par espèce .....	"	4
2.2 Statistiques sur les marchés à bétail.....	"	4
3. ANALYSE DE L'OFFRE .....	"	5
3.1 Comportement du producteur .....	"	5
3.1.1 Evolution du cheptel par espèce .....	"	5
3.1.2 Les ventes .....	"	5
3.1.3 Catégories d'animaux vendus .....	"	5
3.1.4 Période de vente .....	"	5
3.1.5 Raisons de ventes .....	"	5
3.1.6 Prix à la vente .....	"	6
3.1.7 Les difficultés des producteurs dans la commercialization .....	"	6
3.1.8 Conclusions.....	"	6
3.2 Comportement des commerçants .....	"	6
3.2.1 Comportement de commerçants .....	"	6
3.2.2 Le mode de financement des activités .....	"	6
3.2.3 Fréquentation des marchés et écoulement des animaux .....	"	7
3.2.4 Prix d'achat et de vente .....	"	7
3.2.5 Facteurs limitant l'activité .....	"	7
3.2.6 Conclusions .....	"	7

the fact that the  $\text{H}^+$  concentration is not constant, but varies with the position of the electrode.

The first of these two methods is the most commonly used, and is the one which is most easily adapted to the study of the effect of temperature on the rate of reaction.

The second method is the one which is most easily adapted to the study of the effect of the concentration of the reactants on the rate of reaction.

The third method is the one which is most easily adapted to the study of the effect of the concentration of the products on the rate of reaction.

The fourth method is the one which is most easily adapted to the study of the effect of the concentration of the catalyst on the rate of reaction.

The fifth method is the one which is most easily adapted to the study of the effect of the concentration of the inhibitor on the rate of reaction.

The sixth method is the one which is most easily adapted to the study of the effect of the concentration of the solvent on the rate of reaction.

The seventh method is the one which is most easily adapted to the study of the effect of the concentration of the reactants on the rate of reaction.

The eighth method is the one which is most easily adapted to the study of the effect of the concentration of the products on the rate of reaction.

The ninth method is the one which is most easily adapted to the study of the effect of the concentration of the catalyst on the rate of reaction.

The tenth method is the one which is most easily adapted to the study of the effect of the concentration of the inhibitor on the rate of reaction.

The eleventh method is the one which is most easily adapted to the study of the effect of the concentration of the solvent on the rate of reaction.

The twelfth method is the one which is most easily adapted to the study of the effect of the concentration of the reactants on the rate of reaction.

The thirteenth method is the one which is most easily adapted to the study of the effect of the concentration of the products on the rate of reaction.

The fourteenth method is the one which is most easily adapted to the study of the effect of the concentration of the catalyst on the rate of reaction.

The fifteenth method is the one which is most easily adapted to the study of the effect of the concentration of the inhibitor on the rate of reaction.

The sixteenth method is the one which is most easily adapted to the study of the effect of the concentration of the solvent on the rate of reaction.

The seventeenth method is the one which is most easily adapted to the study of the effect of the concentration of the reactants on the rate of reaction.

The eighteenth method is the one which is most easily adapted to the study of the effect of the concentration of the products on the rate of reaction.

The nineteenth method is the one which is most easily adapted to the study of the effect of the concentration of the catalyst on the rate of reaction.

The twentieth method is the one which is most easily adapted to the study of the effect of the concentration of the inhibitor on the rate of reaction.

The twenty-first method is the one which is most easily adapted to the study of the effect of the concentration of the solvent on the rate of reaction.

The twenty-second method is the one which is most easily adapted to the study of the effect of the concentration of the reactants on the rate of reaction.

The twenty-third method is the one which is most easily adapted to the study of the effect of the concentration of the products on the rate of reaction.

The twenty-fourth method is the one which is most easily adapted to the study of the effect of the concentration of the catalyst on the rate of reaction.

The twenty-fifth method is the one which is most easily adapted to the study of the effect of the concentration of the inhibitor on the rate of reaction.

3.3 Etude des circuits commerciaux .....	Page 7
3.3.1 Filière bétail .....	" 7
3.3.2 Filière viande .....	" 9
3.3.3 Filière cuirs et peaux .....	" 10
3.3.4 Filière lait .....	" 11
3.3.5 Conclusions.....	" 11
4. CONCLUSIONS ET PROPOSITIONS D'ELEMENTS DE POLITIQUES COMMERCIALES A' MOYEN ET LONG TERME .....	" 12
ANNEXES .....	" 13
ANNEXE 1 - Liste des documents .....	" 14
ANNEXE 2 - Sigles, abréviations et parité monétaire .....	" 15
ANNEXE 3 - Liste de personnes rencontrées .....	" 16

THE UNIVERSITY OF CHICAGO

THE DIVISION OF THE PHYSICAL SCIENCES

DEPARTMENT OF CHEMISTRY

RECEIVED

1954

1954

1954

1954

1954

1954

1954

1954

1954

1954

1954

1954



## 1. POLITIQUES ET ORIENTATIONS NATIONALES EN MATIERE D'ELEVAGE

Selon la Direction de l'Elevage, les objectifs principaux dans le Secteur Elevage sont:

- Augmentation de la production animale pour atteindre l'autosufisance alimentaire en produits d'origine animale;
- Intensification de recherche/développement sur les systèmes de production traditionnelle et moderne;
- Implantation d'une conneture nationale de la santé, renforcement des infrastructures, des services de prevention des maladies et du contrôle hygienique des aliments d'origine animale;
- Elargissement des zones d'abreuvement avec la création de reserves d'eau devidement ordonnées et ordonnement des paturages;
- Campagne de sensibilisation pour la création d'Associations d'éleveurs;
- Mise en oeuvre d'une politique de développement des possibilités économiques pour le Secteur productif de l'élevage;
- Garantie d'équilibre écologique pour la conservation des ressources naturelles en base d'une exploitation rationnelle et controlée.

### Strategie Globale

Dependant des grandes orientations nationales dans l'implementation des programmes verticaux:

- Profit des potentialités de l'élevage en harmonie avec l'économie nationale;
- Amélioration et création d'infrastructures sanitaires avec implantation de Services d'appui à la production animale, qui contribue pour son augmentation améliorée et extensive à l'échelle nationale;
- Formation et/ou recyclage des Agents Moyens Sanitaires d'agro-élevage et de gestion administrative-financière;
- Application d'une politique normative de commercialisation, incentivante pour le producteur et orientée par des preoccupations de rentabilité économique et de l'efficacité des moyens existants;
- Recherche/investigation dans le domaine de la santé animale;
- Amélioration et multiplication des effectifs par diffusion des nouvelles technologies adaptées aux systèmes traditionnels;

- Production, stimulation et appui concret pour l'Association des Producteurs dans domaine de la commercialisation (approvisionnement et écoulement) et dans le domaine de Santé Animale;
- Promotion, stimulation et appui à l'Association pour l'approvisionnement des Producteurs dans le domaine de la Santé Animale.
- Promotion, stimulation et appui à l'Association agro-élevage pour petits agriculteurs et producteurs;
- Promotion, stimulation et appui à la libéralisation de l'exercice de l'activité privé des professionnels du Secteur;
- Création du "Fond de Developpement de l'Elevage" destiné à l'introduction de nouvelles technologies aux sein des systèmes traditionnels et création de modernes infrastructures dans la sens de reconversion graduelle des systèmes traditionnels en systèmes plus modernes de production, ainsi que la stimulation matérielle des Agents Sanitaires liés à la D.G.E.

Etant donné que nous sommes une nouvelle Direction, nous essayons de faire réussir tous nos objectifs.



## 2. ANALYSE DES DONNEES STATISTIQUES

### 2.1 Statistiques générales

#### 2.1.1 Evolution des effectifs du cheptel par espèce sur 10 ans

Les données sont relatives seulement aux années 1980, 1986, 1990, la dernière c'est estimative.

Selon les données, l'évolution du cheptel bovin est la suivante (têtes):

	1980	1986	1990
Bovins	258.248	299.345	410.044.
Ovins	95.614	99.683	242.179
Caprins	195.429	170.758.	
Porcins	121.953	93.042	25.443
Volaille	591.034	447.358	

#### 2.1.2 Evolution des abattages contrôlés

Dans ce domaine les données ne sont pas disponibles.

#### 2.1.3 Evolution des exportations contrôlées du bétail par espèce

Il n'existe pas des données dans ce domaine du fait que l'exportation est interdite. Les Miliciens prennent tous les animaux que les éleveurs amènent au delà de la frontière. Quelque fois les éleveurs vendent aux marchés qui se font à la frontière "LOUMO". Et aussi au Sénégal. On veut démarer avec un Projet des génisses, ce qui fait que les gens viennent en Guinée-Bissau, Région de Bafata au village Fajonquito pour acheter des animaux.

#### 2.1.4 Evolution des exportations de viande par espèce

On n'exporte pas de viande, la viande produite est destinée seulement à la consommation.

### 2.1.5 Poids moyens de la carcasse pour l'année 1990 à l'abattoir de la capitale.

On abat une moyenne de 18 animaux/jour. Le poids moyen carcasse se situe entre 70 et 90 kg (Bovins).

### 2.1.6 Evolution de la consommation en viande par espèce

On peut constater qu'il y a eu de l'évolution en ce qui concerne la consommation des viandes de boeuf au niveau des villes. Quant à la viande des caprins, cette dernière est à la mode au niveau du pays (villes et petits villages).

La viande de bovin est consommée seulement dans la capitale et dans les grands centres à l'intérieur, les capitales des Régions.

Mais on doit signaler que maintenant la consommation des viandes des caprins a beaucoup augmenté, car il existe plusieurs restaurants qui font des viandes grillées des caprins à la capitale, dans des grandes et petites villes au niveau du pays entier. Jusque vers les années 1984/85, les viandes bovines, caprines et ovines n'étaient utilisées qu'aux cérémonies rituelles au bois sacré ou pendant la cérémonie des morts.

## 2.2 Statistique sur les marchés à bétail

Il n'existe pas de marchés à bétail proprement dits, mais il existe des marchés hebdomadaires des petits ruminants et de porcs.

### 3. ANALYSE DE L'OFFRE

#### 3.1 Comportement du producteur

##### 3.1.1 Evolution du cheptel par espèce

En ce qui concerne les bovins, il y a eu une augmentation. Pour les petits ruminants c'est le contraire car il y a de ventes sans contrôle et aussi des cas de vols. Ce qui explique la grande diminution du cheptel caprin et ovin, en ce qui concerne les porcins, la diminution est provoquée par la Peste Porcine Africaine.

##### 3.1.2 Les ventes

En ce qui concerne les bovins il y a en peu de vente et ce peu est fait auprès des éleveurs.

##### 3.1.3 Catégorie d'animaux vendus

On vend rarement des animaux jeunes.

##### 3.1.4 Période de vente

La majorité des producteurs font la vente en saison des pluies, car ça leur permet de gagner plus d'argent parce que en cette période les animaux n'ont pas de problèmes d'eau ni de paturages.

##### 3.1.5 Raisons des ventes

Les éleveurs vendent leur animaux principalement pour besoins d'argent pour acquisition des aliments. D'autre part le manque d'alimentats et de d'eau de boisson pour les animaux, les oblige à vendre.



### 3.1.6 Prix à la vente

Le prix à la vente est satisfaisant car les vendeurs arrivent toujours en accord avec les acheteurs, mais quand les prix ne les satisfait pas, ils ne font pas la vente.

### 3.1.7 Les difficultés des producteurs dans la commercialisation.

Seul quand ils veulent la faire à la frontière du Sénégal que les Gardes Frontières et Douanes ne les permettent pas. Comme le prévoit l'accord des Présidents des pays de la CEDEAO libre circulation.

### 3.1.8 Conclusions

Les principaux problèmes rencontrés sont le manque de paturages et d'eau pour les animaux. On peut citer le cas de ceux qui ont fait des plantations dans les terrains qui étaient réservés aux paturage. Ces actions provoquent toujours des problèmes entre éleveurs et agriculteurs. Les éleveurs réclament à l'Etat de signaler les terrains de paturages.

## 3.2 Comportement des Commerçants

### 3.2.1 Système d'Information

Les principales formes de s'informer pour les achats sont les parents (fils et neveux). Quelques uns ont des commissionnaires qu'ils payent pour ces services. Et parfois ils s'informent à travers les éleveurs.

### 3.2.2 Le mode de financement des activités

La majorité de fois les acheteurs font leurs achats par crédit du fournisseur et achat direct avec argent, ce dernier se fait rarement.

### 3.2.3 Fréquentation des marchés et écoulement des animaux

Les achats se font directement chez les producteurs. L'écoulement des animaux se fait par camions vers Bissau et Cantchoungou.

### 3.2.4 Prix d'achat et de vente

Le prix d'achat est élevé ce qui fait que le prix de vente est aussi élevé.

### 3.2.5 Facteurs limitant l'activité

Les facteurs limitant l'activité sont l'absence de crédit bancaire pour l'achat de bétail et la disponibilité de camions pour le transport jusqu'à la capitale.

### 3.2.6 Conclusions

Les plus grandes difficultés rencontrées sont les taxes payées aux Services de l'Elevage, au Comité de l'Etat, à la Police et aux abattoirs. Les opérateurs sont arrêtés plusieurs fois par la Police qui font payer des taxes. Le transport par camion représente aussi une contrainte importante du fait de son coût élevé.

## 3.3 Etude des circuits commerciaux

### 3.3.1 Filière bétail

#### 3.3.1.1 Identification des circuits

Tout bétail vendu au Nord et à la capitale vient de Gabù, Sonaco, Pirada, Contuboe et Pitche. La commercialisation des animaux est dans les mains du secteur privé traditionnel qui a beaucoup de difficultés.



### 3.3.1.2 Etude des goulots d'étranglements

Les Policiers et les Miliciens qui ne permettent pas la circulation du bétail vers la frontière: cela constitue un obstacle à la commercialisation.

#### 3.3.1.2.1 Aspects institutionnels

Il n'existe aucune organisation de producteurs et de commerçants. Le Service de l'Elevage veut créer une Association des Producteurs et Commerçants, ainsi qu'une législation adaptée.

#### 3.3.1.2.2 Aspects économiques

Le transport est très cher et il y a des problèmes pour faire monter les animaux sur le camion. En outre n'est pas possible d'accéder au crédit bancaire.

Les producteurs ils sont financés pour les amis, et aussi les supermarchés, pour pouvoir faire des achats d'animaux qu'ils remboursent après vente. Le coût est trop élevé (50-70.000 FCFA).

#### 3.3.1.2.3 Aspects commerciaux

Généralement l'offre n'est grande qu'au temps des pluies à cause du manque d'alimentation et d'argent pour acheter des produits alimentaires. Tandis qu'au temps sec après les pluies les éleveurs ont leurs récoltes et ils n'ont presque pas de problèmes d'ordre économique ou alimentaire. En ce qui concerne l'information de l'offre, ce sont les producteurs eux mêmes qui informent les commerçants de l'existence d'animaux à commercialiser.

#### 3.3.1.2.4 Aspects sanitaires

Nous travaillons sur la législation coloniale, mais nous avons un Projet législatif de l'Elevage.

### 3.3.2 Filière viande

#### 3.3.2.1 Identification des circuits

Presque tout le bétail qui est vendu au Nord et à la capitale provient de l'Est du pays. Les abattages des caprins et des porcins sont faits dans la majorité des fois clandestinement.

#### 3.3.2.2 Etude des goulots d'étranglement

Manque d'abattoirs et législation inadéquate sont les difficultés plus importantes.

##### 3.3.2.2.1 Aspects institutionnels

Il n'existe aucune organisation des commerçants de viande. Le circuit traditionnel est en tous cas assez structuré.

##### 3.3.2.2.2 Aspects économiques

Les abattoirs sont très anciens et sans équipements. Les transports de viandes sont très chers. Le coût de la viande est élevé, ce qui fait que la majorité de la population consomme du poisson.

##### 3.3.2.2.3 Aspects commerciaux

L'offre est irrégulière car parfois il y a manque d'animaux pour abattre et absence de frigos.

##### 3.3.2.2.4 Aspects sanitaires

Les conditions sanitaires à l'abattoir par manque de moyens sont insuffisantes. A signaler aussi l'absence de réglementation et de législation.

### 3.3.3 Filière cuirs et peaux

#### 3.3.3.1 Identification des circuits

Les commerçants recueillent des peaux et des cuirs aux abattoirs pour les exporter après traitement. Ils recueillent aussi des peaux et des cuirs dans d'autres villes où il n'existe pas d'abattoir. Le prix du cuir frais est de 33.3 FCFA.

#### 3.3.3.2 Etude des goulots d'étranglements

##### 3.3.3.2.1 Aspects institutionnels

N'existe aucune organisation de commerçants au pays. Anciennement c'était l'Etat qui avait la charge de faire l'exportation, mais maintenant l'exportation est faite par les commerçants eux mêmes. Le Ministère du Commerce donne beaucoup d'aide dans les contacts à l'extérieur.

##### 3.3.3.2.2 Aspects économiques

Les commerçants manquent de magasins pour stocker leurs produits, il ne reçoivent pas des financements de la Banque pour pouvoir faire leurs achats.

##### 3.3.3.2.3 Aspects commerciaux

La régularité de l'offre dépend de celle des abattages. La qualité est insuffisante.

##### 3.3.3.2.4 Aspects Sanitaires

La réglementation et la législation coloniales sont en vigueur.



### 3.3.4 Filière lait

#### 3.3.4.1 Etude des circuits

Généralement on ne vend que du lait caillé de différents villages pour Bafata, Gabù et Bissau, car le lait caillé fait parti de l'alimentation, il est utilisé en le mélangeant avec le riz.

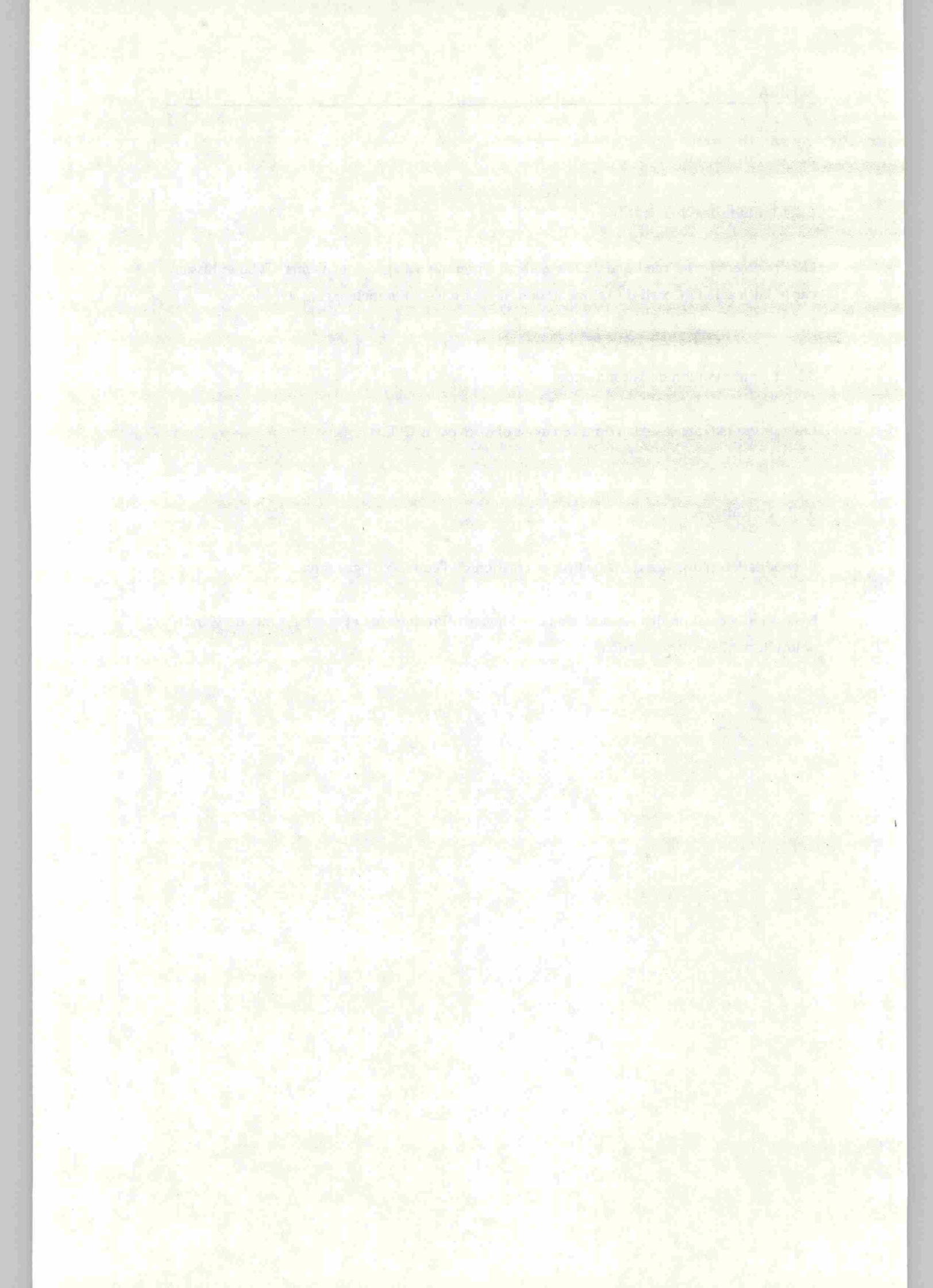
#### 3.3.4.2 Importation de lait industriel

On importe 185 tonnes de lait dont 46 tonnes offertes par la CEE.

### 3.3.5 Conclusions

Réhabilitation d'urgence de l'abattoir et création de l'entrepôt frigorifique.

Nécessité de création des Associations des Eleveurs/Producteurs et commerçants de viande, pour une meilleure organisation.





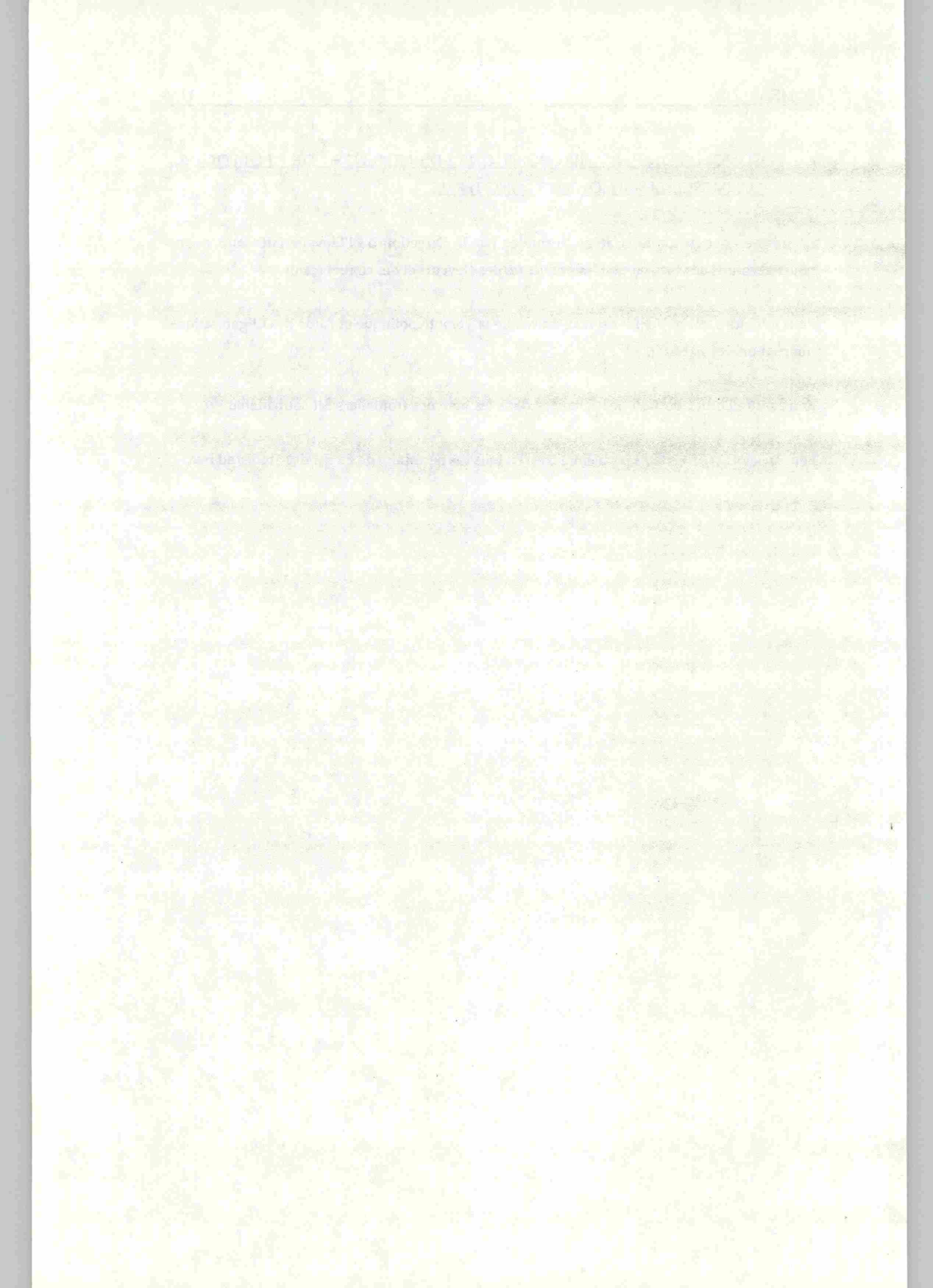
4. CONCLUSIONS ET PROPOSITIONS D'ELEMENTS DE POLITIQUES  
COMMERCIALES A' MOYEN ET LONG TERME

La mise en oeuvre de la stratégie formulée par la Direction de l'Elevage citée auparavant pourrait contribuer à la solution des problèmes des éleveurs et des commerçants.

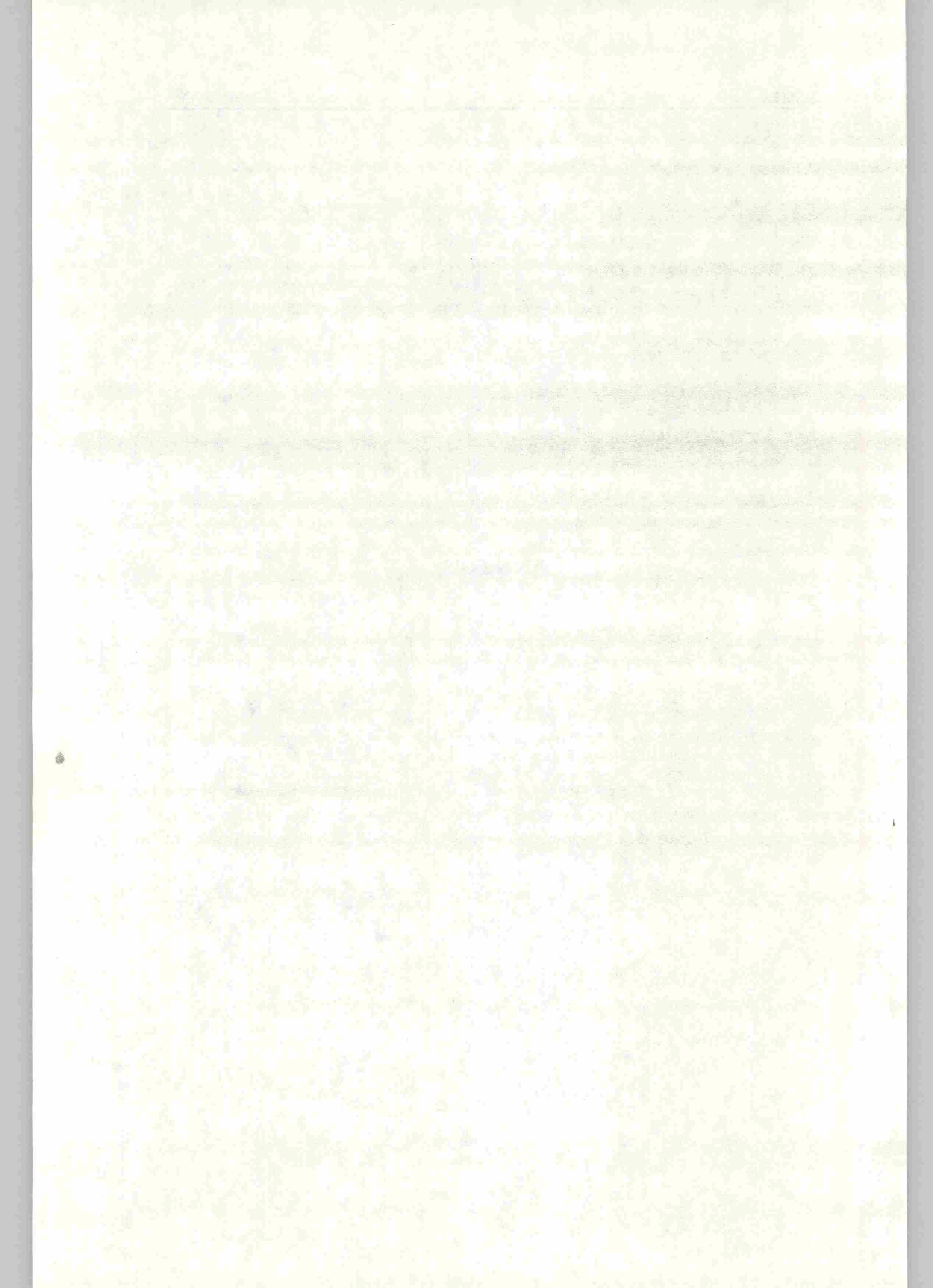
Pour atteindre cet objectif il est nécessaire que la volonté politique et l'aide des Organisations internationales existent.

Entre autre l'officialisation des échanges dans les marchés frontaliers est souhaitable.

Pour la solution de certains problèmes il est en tous cas nécessaire de mener des études ad hoc.



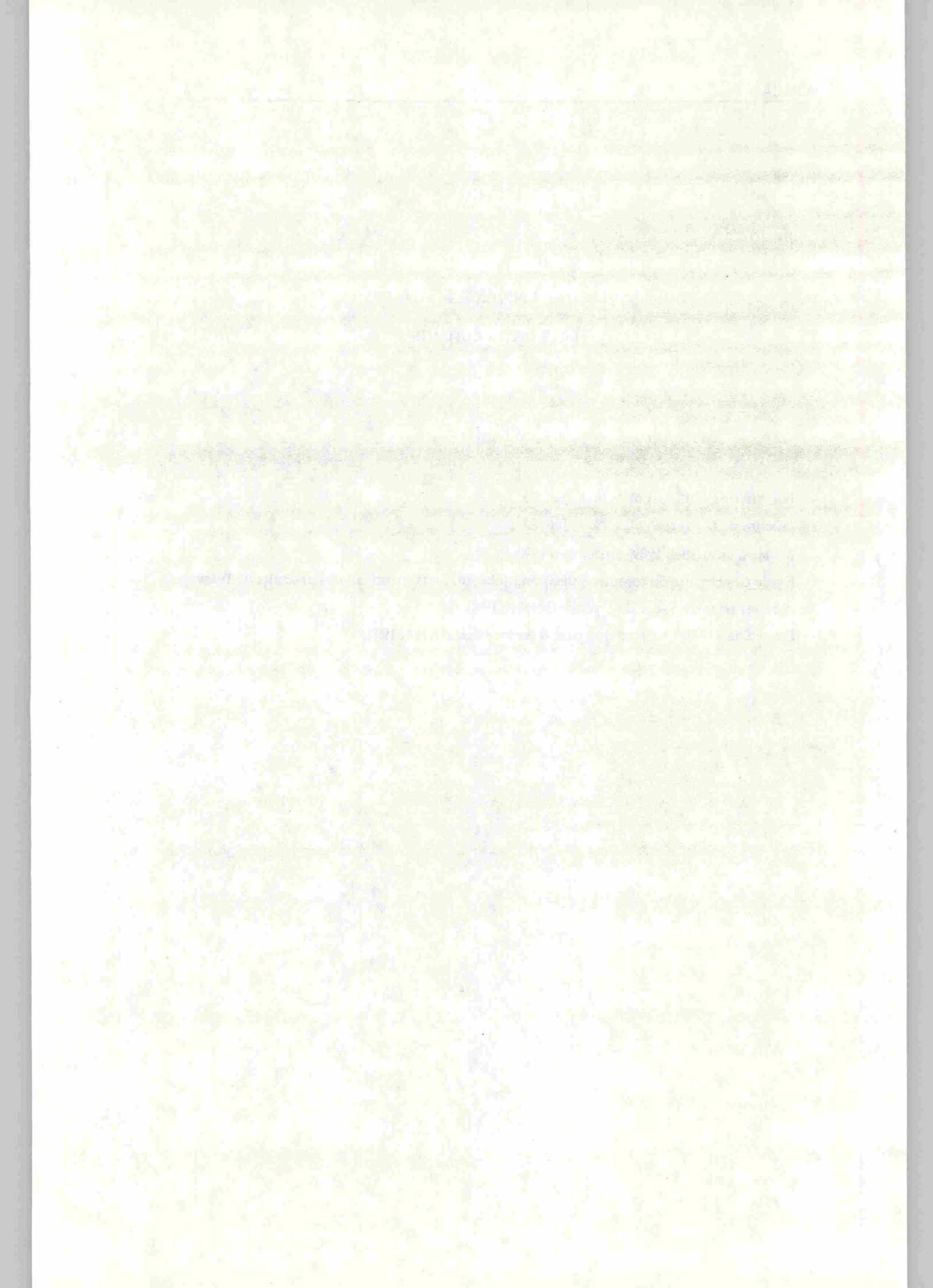
## ANNEXES



**ANNEXE 1****LISTE DES DOCUMENTS**

- Boletim de Pecuária Vol. 1 N. 1 Jan. 85
- Boletim de Pecuária Vol. 3 N. 3 Jan. 87
- Anuário Estatístico 1989 Dezembro 1990
- Etude des circuits de commercialisation du bétail, de la viande et des produits de l'élevage dans les pays du Sahel 1ère phase Octobre 1990.
- Esboço da Política e Estratégia para o Sector Pecuário Jan. 1991

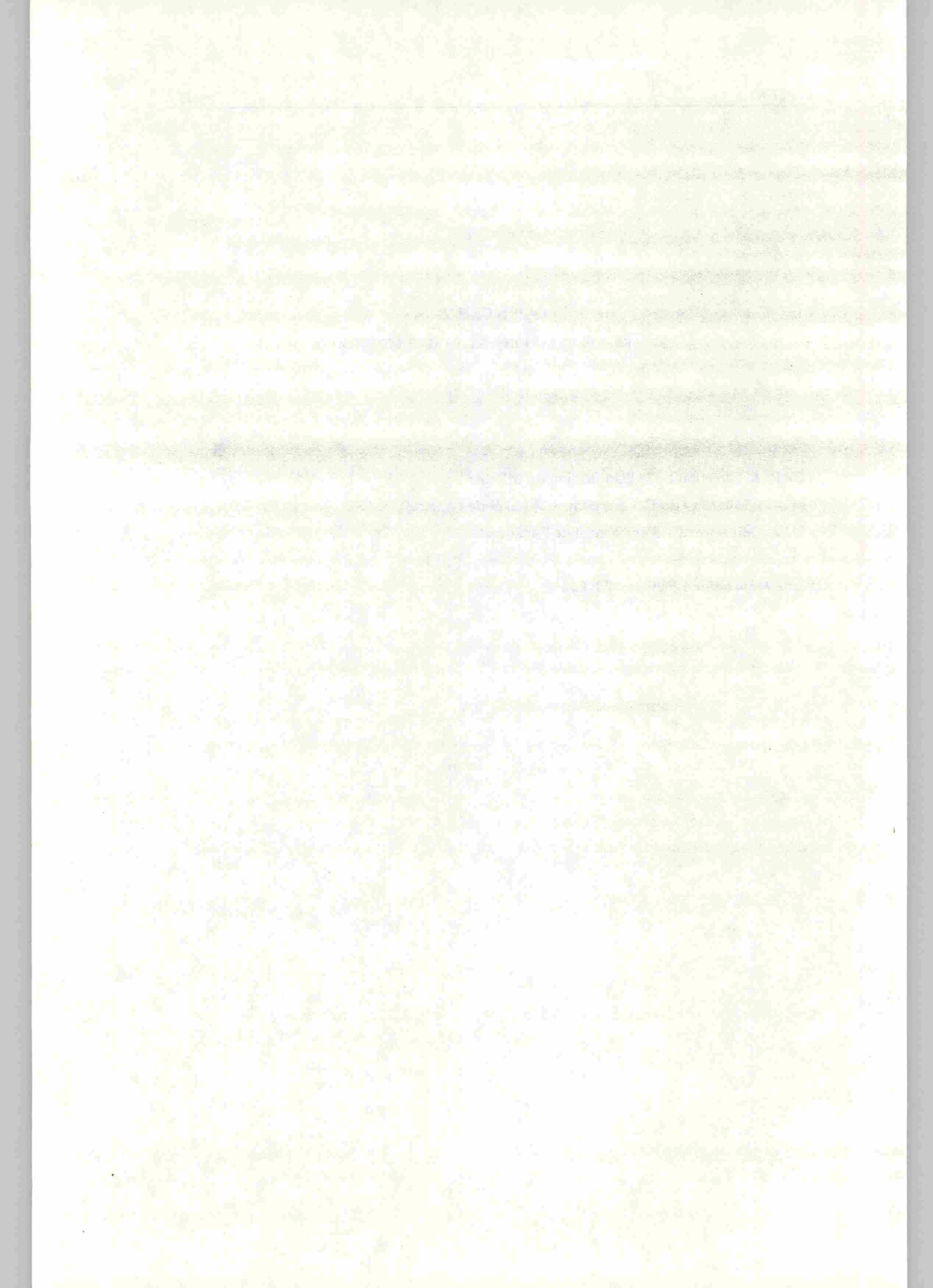




**ANNEXE 2****SIGLES, ABREVIATIONS ET PARITÉ MONETAIRE**

- GAPLA: Direction de la Planification du MDRA
- MDRA: Ministère du Développement Rural et de l'Agriculture.
- MCA: Ministère du Commerce et de l'Artisanat.

Parité Monétaire: 1 FCFA = 12 P.G.



## ANNEXE 3

## LISTE DE PERSONNES RENCONTREES

Eng. Manuel Batista "Pinto"

Dr. Hipólito Djabatá

Mr. Ieferino Embaló

Mr. Helblinz

Mr. Seco Dabó

Eng. Luís Albino

Mr. Mustafá Cassamá

Mr. Robert Sam Nash

Dr. Alexandre Batista

Dr. Rui Diã de Sousa

Mr. Spencer Carvalho

Mr. Francisco da Costa

Mr. Manafá

Mr. Agostinho da Silva

Mr. Isufe Sané

## Fonction et Structure

Directeur de l'Elevage-MDRA

Directeur Regional

Agent Technique d'Elevage

Ministère du Commerce

Ministère du Commerce

Chef Division CILSS

Chef de l'Abattoir

Agent Technique d'Elevage

Responsable Regional d'Elevage

Ministère des Finances

Division Statistique BCG

Directeur General Division Statistique

Division Statistique D.G.S.

Division prix à la Consomation

Chef Division D.G. Statistique

1. The first part of the paper discusses the importance of the study and the objectives of the research.

2. The second part of the paper describes the methodology used in the study and the data collection process.

3. The third part of the paper presents the results of the study and discusses the findings.

4. The fourth part of the paper discusses the implications of the study and the conclusions drawn from the research.

5. The fifth part of the paper discusses the limitations of the study and the areas for future research.

6. The sixth part of the paper discusses the contributions of the study to the field of research.

7. The seventh part of the paper discusses the practical applications of the study and the recommendations for practice.

8. The eighth part of the paper discusses the ethical considerations of the study and the measures taken to ensure ethical standards.

9. The ninth part of the paper discusses the acknowledgments and the funding sources of the study.

10. The tenth part of the paper discusses the references and the sources used in the study.

11. The eleventh part of the paper discusses the appendices and the additional information provided.

12. The twelfth part of the paper discusses the conclusion and the final remarks of the study.



