

4564

INSTITUT DU SAHEL



Rapport annuel 2002-2003



Plus d'un quart de siècle de lutte
pour la sécurité alimentaire,
contre la Sécheresse et la
désertification au Sahel

Comment nourrir 85 millions de
sahéliens en 2015, 110 millions
en 2025 ?

Citation correcte : INSAH 2004, Rapport annuel 2002-2003, Bamako (Mali)

ISBN : 2-912693-32-X

Photos de couverture :

A droite : Jeunes maliens lors d'une campagne de sensibilisation contre le Sida

A gauche : Environnement sahelien.

COMITÉ PERMANENT INTER-ÉTATS DE LUTTE
CONTRE LA SÉCHERESSE DANS LE SAHEL



PERMANENT INTERSTATES COMMITTEE
FOR DROUGHT CONTROL IN THE SAHEL

INSTITUT DU SAHEL



Rapport annuel 2002-2003

Bamako, Mars 2004

Table des matières

Avant-propos	v
Sommaire exécutif	vii
Rappel du mandat du CILSS et du rôle de l'INSAH	ix
I. Introduction	1
II. Résultats	3
2.1. Programme Majeur Recherches Agro-socio-économiques	3
2.2. Programme Majeur Population et Développement (CERPOD)	8
2.3. Collaboration	12
III. Analyse et Leçons apprises	14
3.1. Niveau d'avancement des programmes et atteinte des Objectifs	14
3.2. Leçons apprises de l'exécution des programmes	15
3.3. Impact des Programmes Majeurs	15
IV. Perspectives	19
Annexe 1: Publications 2002-2003 de l'INSAH	20
Annexe 2: Liste des sigles, abréviations et acronymes	22

Avant-propos

Les années 2002 et 2003 ont marqué un tournant décisif dans l'organisation et la conduite des activités de l'INSAH. En 2002, l'institution a connu une restructuration interne qui a certes été douloureuse en raison de la réduction des moyens de fonctionnement et particulièrement les ressources humaines, mais qui a permis surtout de recentrer les activités en les cadrant davantage avec les besoins exprimés par les Etats membres du CILSS. L'année 2003 est en fait particulière en ce sens qu'elle constitue la première année d'exécution de ce programme recentré. Le présent rapport annuel a pour objet d'informer nos partenaires et l'ensemble de notre public cible des principaux résultats obtenus pendant ces deux années très singulières.



Les résultats présentés indiquent un niveau d'avancement des programmes satisfaisant, car les objectifs du plan triennal 2002-2004 sont largement pris en compte. Comme le montrent ces deux résultats de nos recherches agro-socio-économiques : (i) en matière de renforcement de synergie entre les SNRA et le développement de la coopération scientifique, l'INSAH a impulsé une nouvelle organisation de la recherche sur la gestion des ressources naturelles dans les pays du CILSS basée sur les avantages comparatifs et la mise en commun des efforts de recherche; il s'agit du Pôle GRN/SP qui se met progressivement en place tout en produisant des résultats déjà transférables (fiches techniques) ; (ii) dans le domaine de la gestion des pesticides, la ratification par six pays sahéliens de la version révisée de la réglementation commune et la législation phytosanitaire au Sahel est une avancée importante dans la standardisation des mécanismes d'homologation de pesticides. Nous pouvons également illustrer cette avancée au niveau des recherches sur la population / développement, où tous les neuf pays du CILSS utilisent aujourd'hui les résultats du Programme d'Action de Ouagadougou (PAO) comme référence dans la formulation et la révision de leur politique de population. La publication d'un profil socio-économique et démographique pour chaque pays membre du CILSS pour appuyer le suivi et l'évaluation des politiques et programmes constitue un autre résultat important. Les recherches sont en cours pour intégrer davantage les questions de population, santé et VIH/Sida aux stratégies, politiques et programmes de sécurité alimentaire, de gestion rationnelle des ressources naturelles et de lutte contre la pauvreté au Sahel.

Donc, notre institution et plus globalement le CILSS continuent d'apporter une importante contribution à la lutte contre la pauvreté et l'insécurité alimentaire dans le Sahel. Cet effort, nous le devons grâce à l'appui de nos Etats et de nos partenaires au développement. Je voudrais leur adresser ma profonde reconnaissance et mes remerciements les plus sincères.

Cependant, ces résultats, aussi satisfaisants soient-ils, ne doivent pas "nous faire dormir sur nos lauriers", car beaucoup reste à faire en matière de lutte contre la pauvreté et l'insécurité alimentaire au Sahel. C'est d'ailleurs pourquoi nous devons renforcer la collaboration avec nos partenaires au développement, avec nos partenaires dans les pays et au sein du système CILSS.

Pour terminer, permettez-moi de vous dire que nous serons heureux de recevoir vos commentaires et suggestions afin de nous permettre d'améliorer les éditions futures de ce rapport et d'aller de l'avant dans la recherche de meilleures conditions de vie pour les populations sahéliennes.

Dr. Idriss O. Alfoukh
Directeur Général

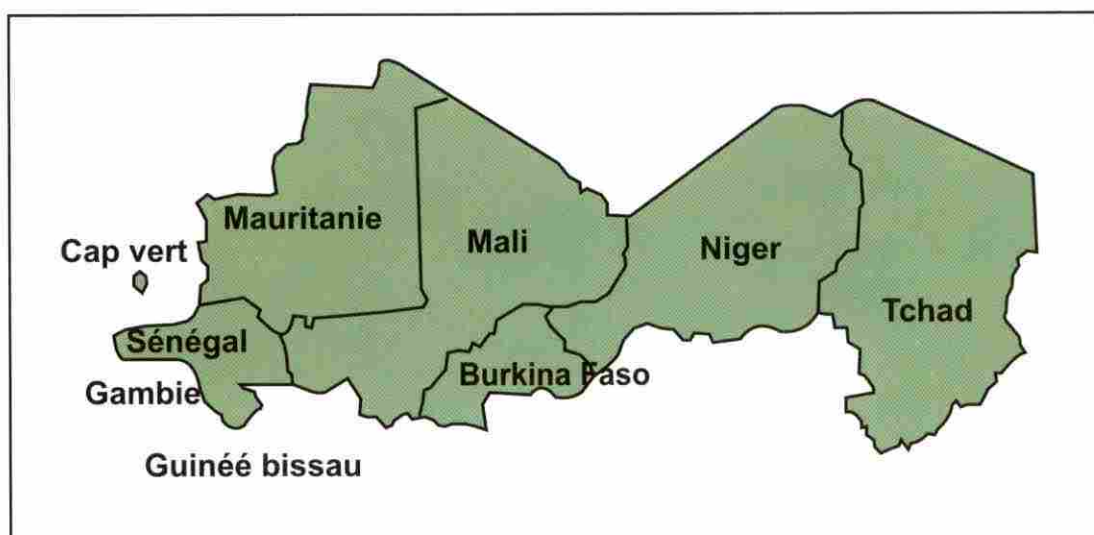


Figure 1 : Pays membres du Cilss



Photo 3 : Vue du siège de l'INSAH, Avenue de l'OUA, Bamako (Mali)

Sommaire exécutif

Créé en 1976, l'Institut du Sahel est un établissement public inter-étatique doté de la personnalité juridique et de l'autonomie financière. Il a pour missions la coordination, l'harmonisation et la promotion de la recherche scientifique et technique dans les pays du Sahel. L'Institut du Sahel abrite deux des six Programmes Majeurs du CILSS, à savoir : le Programme Majeur recherches "agro-socio-économiques" (AGROSOC) et le Programme Majeur recherches "Population et Développement" (CERPOD). La contribution du PM AGROSOC à l'objectif opérationnel du CILSS est de coordonner les recherches sur les contraintes agro-socio-économiques pour le développement durable au Sahel. Quant au PM CERPOD, il doit *"développer et mettre en œuvre des options stratégiques permettant d'identifier et de maîtriser les contraintes démographiques à la sécurité alimentaire et au développement durable au Sahel"*.

Au cours de l'année 2002, l'Institut du Sahel a été fortement perturbé par les ajustements incessants de son budget d'exécution entraînant la réduction drastique de son personnel. En 2003, les deux programmes ont dû donc recentrer leurs activités pour les adapter aux moyens (ressources humaines et financières) qui étaient disponibles. Malgré cette perturbation, les activités 2002 et 2003 ont été exécutées dans une proportion convenable et satisfaisante.

Au titre du PM AGROSOC : les réalisations de l'année 2002 ont concerné treize activités et ont partiellement atteint les objectifs assignés au programme. Les interventions du programme dans le domaine des filières des intrants agricoles ont permis de découvrir que les problèmes d'ordre stratégique existent quant à la maîtrise de ce secteur qui est actuellement dans une phase de privatisation. Il est apparu également de nouvelles thématiques de recherche telles la diversité biologique, les biotechnologies et la séquestration du carbone qui sont des créneaux peu explorés par la recherche au Sahel.

En 2003, neuf activités ont été exécutées par le PM AGROSOC. Les tendances observées en 2002, concernant les filières des intrants agricoles et notamment la filière semence des cultures vivrières, la nécessité de renforcement de la coopération scientifique régionale et l'intensification des systèmes de production agricole, restent prioritaires au regard de l'évolution de l'environnement scientifique, institutionnel et politique de la sous-région sahélienne. Ainsi, la filière semence a connu au cours de l'année 2003 un développement important à travers : le processus d'harmonisation des réglementations de contrôle de qualité et normes phytosanitaires, la finalisation de l'étude diagnostique de la filière semences pomme de terre, et l'élaboration d'un dossier sur *"l'implication du secteur privé et les alternatives de développement de la filière semences en Afrique de l'Ouest"*. En ce qui concerne la gestion des ressources naturelles et systèmes de production, les efforts ont porté sur la mise en place de l'équipe minimale du ROSELT, l'extension du programme Land Use/Land Cover au Tchad et en Mauritanie, le développement du dossier séquestration du carbone et la poursuite des activités du pôle GRN/SP. Enfin, le volet enjeux régionaux et internationaux s'est focalisé sur la rédaction des notes d'information sur : les biotechnologies d'une manière générale et particulièrement sur les Organismes Génétiquement Modifiés (OGM) et la participation du pôle GRN/SP aux différentes réflexions relatives à la gestion intégrée de la fertilité des sols et la maîtrise de l'eau.

S'agissant du PM CERPOD, quatorze activités ont été exécutées en 2002, conformément aux prévisions du plan triennal 2002-2004. Toutes les activités programmées ont connu un début de réalisation malgré les difficultés de financement rencontrées qui ont abouti à la réduction drastique des ressources humaines.

Pour l'année 2003, sur sept activités programmées par le CERPOD, six étaient en bonne voie d'exécution et une seule avait accusé un retard d'exécution dû à la recherche d'un consultant disponible et compétent pour la prestation sollicitée.

Tous les neuf pays du CILSS, la Guinée Bissau s'ajoutant à la liste depuis 2002, ont intégré les options du Programme d'Action de Ouagadougou concernant la population et le développement durable (PAO) dans la formulation ou la révision de leurs politiques et programmes de population actuellement en cours de mise en œuvre. Ce programme a été évalué en 2003 et les efforts devront être poursuivis dans le sens de l'atteinte des objectifs du millénaire.

Au niveau des résultats, les trois réalisations les plus importantes sont :

- Les documents de profils socio-économiques et démographiques validés par sept pays du CILSS sont publiés (Burkina Faso, Gambie, Guinée-Bissau, Mali, Niger, Sénégal et Tchad) ;
- La banque de profils socio-économiques et démographiques est une référence installée à l'INSAH ;
- Le PAO en cinq ans d'application est évalué ;

Les principaux enseignements tirés de l'exécution des activités 2002-2003 sont les suivants :

(i) les résultats obtenus par les deux programmes majeurs contribuent de manière significative à relever les grands défis que sont la lutte contre la pauvreté et la recherche de la sécurité alimentaire;

(ii) les pays ont manifesté un intérêt certain vis-à-vis des activités menées. Les changements à apporter pour les activités futures dépendront des conclusions de l'évaluation du cadre décennal et de l'audit organisationnel en cours au niveau du CILSS, mais d'ores et déjà des axes pertinents de recherche ont été identifiés.

Ce rapport est structuré comme suit :






- Un rappel est fait du mandat du CILSS et des missions de l'INSAH ;
- Une introduction précise les objectifs stratégiques et opérationnels des deux Programmes Majeurs (AGROSOC et CERPOD), les résultats attendus de ces programmes, ainsi que la liaison de ces programmes avec les objectifs du CILSS;
- Après, les principaux résultats obtenus en 2002 et 2003 par les deux programmes majeurs sont présentés ;
- Le chapitre qui suit donne les principales leçons apprises de l'exécution des programmes après une brève analyse ;
- Enfin, la dernière partie est consacrée aux perspectives.

Rappel

Mandat du CILSS

Le CILSS a pour mandat de “ S’investir dans la recherche de la sécurité alimentaire et dans la lutte contre les effets de la sécheresse et de la désertification, pour un nouvel équilibre écologique du Sahel ”

Les six (6) Programmes Majeurs Politiques et Techniques du CILSS:

-  Politique de Sécurité alimentaire
(Secrétariat Exécutif)
-  Gestion des ressources naturelles
(Secrétariat Exécutif)
-  Information (AGRHYMET)
-  Formation et Renforcement des Capacités
(AGRHYMET)
-  Recherches Agro-socio-économique
(INSAH)
-  Population et Développement
(INSAH)

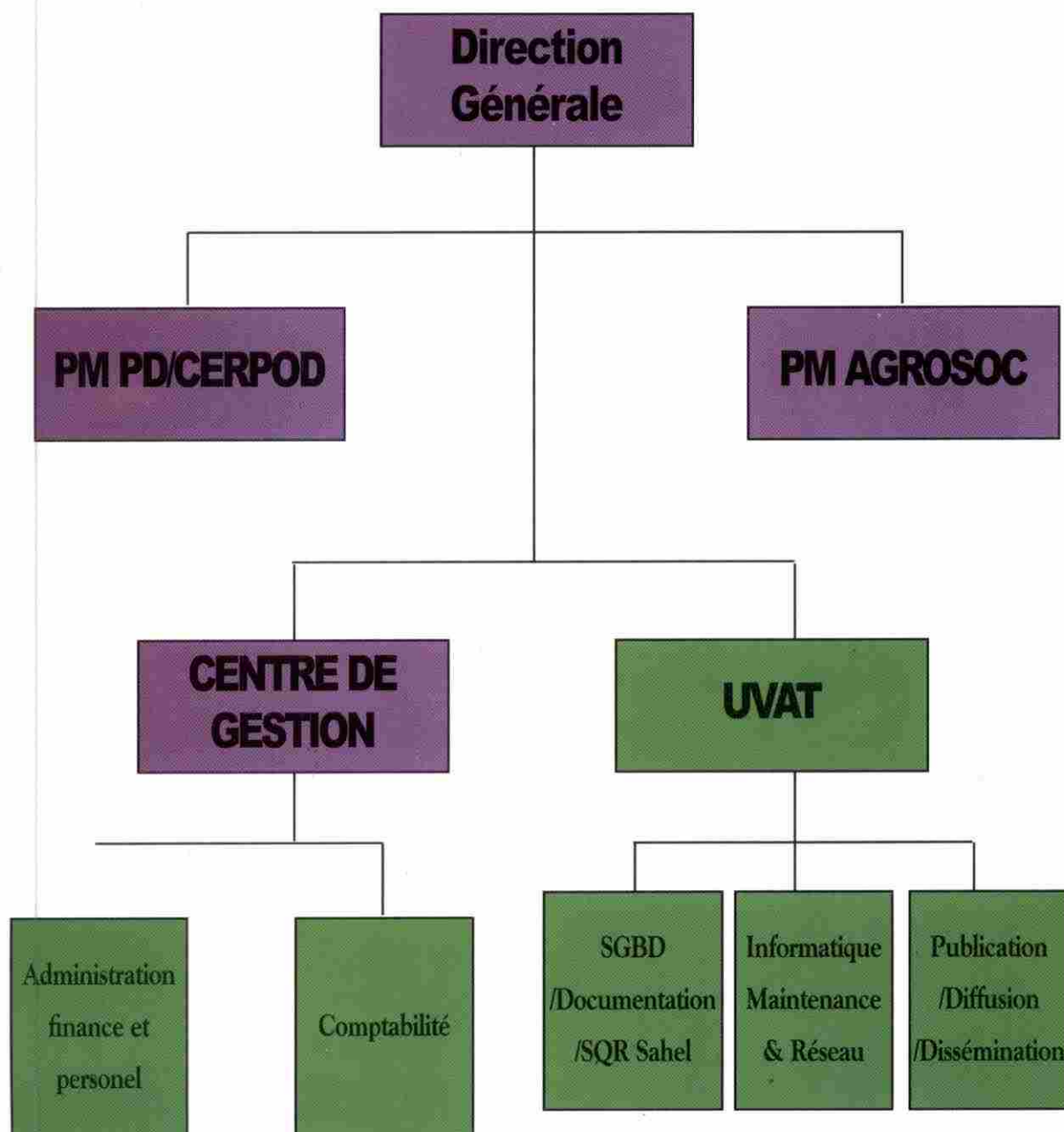
Institut du Sahel

L'Institut du Sahel (INSAH) est une institution spécialisée du CILSS chargée de la coordination, de l'harmonisation et de la promotion de la recherche scientifique et technique dans les pays du Sahel.

- ✓ **Domaines d'intervention :**
 - Recherches agro-socio-économiques
 - Recherches en population et développement
- ✓ **Création :** 11 septembre 1976
- ✓ **Type d'institution :** Etablissement public inter-étatique doté de la personnalité juridique et de l'autonomie financière.
- ✓ **Activité :** " Coordonner, harmoniser et promouvoir les actions de recherches agro-socio-économiques et en population et développement ".
- ✓ **Organes de contrôle et de validation :**
 - Le Comité Technique et de Gestion des programmes majeurs;
 - Le Comité Scientifique ;
 - La Réunion des Directeurs Généraux des INRA ;
 - La Réunion des points focaux en recherches sur la population et le développement.
- ✓ **Structure : deux programmes majeurs :**
 - AGROSOC (Recherches agro-socio-économiques)
 - CERPOD (Recherches en population et développement)
- ✓ **Objectif stratégique des Programmes Majeurs AGROSOC et CERPOD**

Contribuer à créer les conditions d'une sécurité alimentaire durable et d'une gestion rationnelle des ressources naturelles dans une perspective de lutte contre la pauvreté au Sahel.

Organigramme de l'INSAH



Partenaires financiers de l'INSAH

Année 2002

-  USAID
-  ROSELT
-  AED/SARA
-  COOPERATION SUISSE
-  FAO
-  COOPERATION FRANCAISE
-  PDS2
-  POPULATION REFERENCE BUREAU
-  CIRAD
-  PARAO
-  INTERCRSP
-  UNIVERSITE DE QUEBEC - MONTREAL
-  MSU

Année 2003

-  USAID
-  ROSELT
-  AED/SARA
-  COOPERATION FRANCAISE
-  POPULATION REFERENCE BUREAU
-  AUF
-  INTERCRSP
-  MSU
-  CTA

I. Introduction

Ce rapport des Résultats de l'Institut du Sahel couvre la période allant de janvier 2002 à décembre 2003 et rend compte des réalisations des deux Programmes Majeurs du site de Bamako par rapport aux objectifs stratégique et opérationnel du Plan Triennal du CILSS. Il se réfère au cadre décennal 1994-2004 assorti des Plans Triennaux et dont le dernier en exécution est celui couvrant la période 2002-2004.

Ce dernier Plan Triennal a assigné aux deux Programmes Majeurs les objectifs stratégiques et opérationnels ci-après traduits en résultats attendus :

Programme Majeur AGROSOC

- **Objectif stratégique :** " Contribuer à créer les conditions d'un développement durable au Sahel dans une perspective d'intégration régionale, à travers la recherche de la sécurité alimentaire et la gestion des ressources naturelles ".
- **Objectif opérationnel :** " Renforcer au Sahel les conditions agro-socio-économiques pour le développement d'une agriculture durable, productive, diversifiée et régionalement intégrée "

Les résultats attendus du PM AGROSOC ont été définis comme suit :

Résultat 1 : Des options opérationnelles en études et recherches sur la gestion des ressources naturelles/systèmes de production et la sécurité alimentaire pour une agriculture durable et productive au Sahel sont promues.

Résultat 2 : La synergie entre les SNRA est renforcée pour un espace scientifique plus soudé et ouvert à la coopération internationale.

Résultat 3 : Les résultats des études et recherches agro-socio-économiques sont diffusés et valorisés.

Programme Majeur Population et Développement (CERPOD)

- **Objectif stratégique :** " Contribuer à créer les conditions d'un développement durable au Sahel dans une perspective d'intégration régionale et de réduction de la pauvreté ".
- **Objectif opérationnel :** " Développer et mettre en œuvre des options stratégiques permettant d'identifier et de maîtriser les contraintes démographiques à la sécurité alimentaire et au développement durable au Sahel ".

Les résultats attendus du PM PD / CERPOD sont les suivants :

Résultat 1 : Les contraintes socio-démographiques au développement durable sont connues de façon approfondie et les résultats de recherche sont diffusés dans la sous-région.

Résultat 2 : Les compétences nationales et sahéliennes sont accrues en matière d'élaboration de stratégies et de programmes intégrés de population et développement durable.

Résultat 3 : Les processus de mise en œuvre et de suivi-évaluation des programmes et politiques de population et de développement durable sont appuyés et renforcés aux niveaux national et sous régional.

La liaison entre les activités des deux programmes majeurs et les objectifs du CILSS est ainsi rappelée :

La contribution du Programme Majeur AGROSOC à travers ses activités aux efforts déployés par le CILSS consiste à proposer et promouvoir des options stratégiques pour lever les contraintes agro-socio-économiques au développement durable du Sahel. En d'autres termes, AGROSOC s'investit dans l'approfondissement des connaissances et la promotion des options stratégiques en GRN, en matière de maîtrise de l'eau, sur les filières d'intrants agricoles et l'animation des mécanismes de coopération scientifique régionale et internationale.

Quant au Programme Majeur Population et Développement / CERPOD, la réalisation de ses résultats R1, R2 et R3 contribue effectivement à l'atteinte de l'objectif opérationnel du PM PD / CERPOD. Les options stratégiques proposées sont en train d'être mises en œuvre par les pays du CILSS en référence au Programme d'Action de Ouagadougou concernant la population et le développement (PAO). La coordination du PAO ainsi que la facilitation de sa mise en œuvre par les états membres sont des tâches confiées au CILSS par les Ministres en charge des questions de population réunis à Ouagadougou les 16 et 17 octobre 1997. Ces tâches sont exécutées par le Programme Majeur Population et Développement à travers les activités de recherche de renforcement de capacités et d'assistance technique en population et développement.

II. Résultats

2.1. Programme Majeur Recherches Agro-socio-économiques

Au cours de l'année 2002, les études et recherches entreprises par le Programme Majeur AGROSOC ont concerné treize activités. La restructuration de l'INSAH intervenue d'août à octobre 2002 n'a pas permis d'atteindre tous les objectifs fixés. Néanmoins, des résultats pertinents ont été obtenus.

Pour l'année 2003, le Programme Majeur AGROSOC a recentré ses activités pour tenir compte des moyens disponibles (Ressources Humaines et Financières) et ainsi faire face aux conséquences de la restructuration. Neuf activités ont été alors programmées suivant les axes ci-après et en adéquation avec les trois résultats attendus du programme :



Laomaïbao Netoyo
Responsable PM Agrosoc

Axe 1 : Fonctionnement et dynamique des systèmes de production et de systèmes de vie des populations sahéliennes : 3 activités

Axe 2 : Renforcement des synergies entre les SNRA et le développement de la coopération scientifique : 4 activités

Axe 3 : Développement d'un dispositif de transfert de technologies : 2 activités

Les principales réalisations par résultat attendu pour les deux années (2002 et 2003) sont les suivantes :

Résultat 1

Des options opérationnelles en études et recherches sur la gestion des ressources naturelles/ systèmes de production et la sécurité alimentaire pour une agriculture durable et productive au Sahel sont promues.

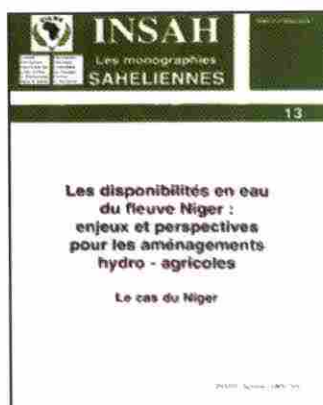
Il s'agit :

- En matière d'analyse des stratégies d'adaptation des systèmes de production (Programme Land Use /Land Cover et Pôle GRN/SP), la validation des approches méthodologiques et la constitution des bases de données biophysiques par le Burkina Faso, le Mali, Le Niger et la Gambie ont été les principales réalisations de l'année 2002. A partir de juillet 2003, le programme Land Use/Land Cover a été étendu au Tchad et à la Mauritanie.

- Dans le domaine de la maîtrise de l'eau, les études des cas spécifiques réalisées sur la disponibilité en eau du Fleuve Niger au Mali et au Niger ont été sanctionnées par deux publications ;



Photo 4 : Vue du barrage de Markala (Mali)



- Dans le domaine de la Sécurité alimentaire, c'est l'approfondissement des connaissances des filières des semences qui a été couronné en 2002 par la validation technique du catalogue régional de semences des principales cultures vivrières du Sahel, et en 2003 par : l'élaboration des documents spécifiques pour la mise en place d'un dispositif d'harmonisation des réglementations, de contrôle de qualité et des normes phytosanitaires de semences au Sahel ; la finalisation et la transmission de l'étude sur la filière semences de pomme de terre au profit de la Fédération des producteurs agricoles du Burkina (FEPA-B) ; l'élaboration du dossier sur l'implication du secteur privé et les alternatives de production, de multiplication et de diffusion de semences. Concernant la filière lait et produits laitiers, l'évaluation et la validation des résultats de recherche entreprises dans la zone urbaine et périurbaine de Bamako ainsi que les perspectives et la formulation des orientations d'études de même type dans la zone urbaine et périurbaine de N'Djamena ont constitué les deux principales réalisations de l'année 2003.

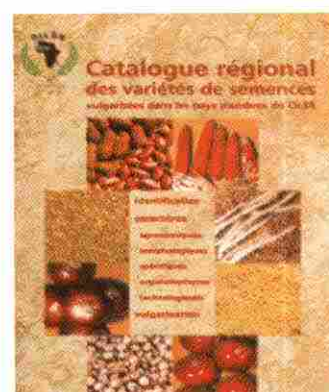


Photo 5 : Epis de sorgho récoltés



Photo 6 : Stockage de bottes de mil dans le grenier

- Dans le domaine des recherches sur la gestion des ressources naturelles, le Programme Thématique Régional (PTR) du Burkina Faso et l'ICRAF ont produit en 2002 un document de base sur les recherches relatives à la diversité biologique et la séquestration du carbone au Sahel. Ce document servira à asseoir au Sahel un cadre de recherche collaborative sur les deux sujets d'actualité. Dans cette optique, il a été formulé en 2003 un programme sur la biodiversité et la séquestration du carbone pour les pays sahéliens. Il a également été réalisé au cours de la même année : la synthèse des résultats de recherche sur la GRN au Burkina Faso, au Mali, au Niger et au Sénégal ; la finalisation du document du programme sous-régional sur la coopération scientifique et technique (PASR) et enfin, la rédaction des notes d'information sur les biotechnologies d'une manière générale et particulièrement sur les Organismes Génétiquement Modifiés (OGM).



Photo 7 : Paysage verdoyant à la station S. Jorge (Cap Vert)
Octobre 2002 (crédit photo INIDA)



Photo 8 : Labour à la charrue tiré par un cheval

- En matière de gestion des pesticides, la ratification par six pays sahéliens (Cap-Vert, Gambie, Mauritanie, Sénégal, Mali, Tchad, Burkina Faso) de la version révisée de la réglementation commune et législation phytosanitaire au Sahel est une avancée importante dans la standardisation des mécanismes d'homologation des pesticides.

Résultats 2

La synergie entre les SNRA est renforcée pour un espace scientifique plus soudé et ouvert à la coopération internationale.

Concernant ce résultat, le Programme Majeur AGROSOC s'est attelé en 2002 et 2003 à consolider les acquis dans le cadre de la coopération scientifique à travers des dispositifs tels : le ROSELT, le CSP, le PASR/AO/Groupe thématique de coopération scientifique et le Pôle GRN/SP.

- Au sujet du ROSELT, l'année 2002 a été une période très difficile en raison des incompréhensions survenues entre l'INSAH et ses partenaires du Consortium (IRD, CIRAD) sur le rôle dévolu à chacun des membres. Néanmoins, des efforts ont été fournis pour redynamiser la coordination sous-régionale basée à Bamako (recentrage des activités, lancement du processus de recrutement du personnel, missions d'appui technique au Niger, au Cap-vert, au Sénégal et en Mauritanie). En 2003, les activités du ROSELT ont été relancées avec le recrutement du Coordonnateur sous-régional (octobre 2003) et l'organisation des visites de contacts et d'appuis scientifiques aux équipes du Niger, de la Mauritanie et du Mali.

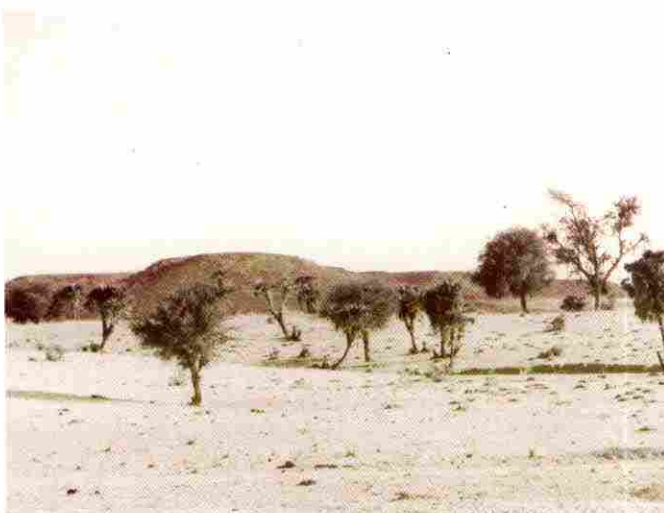
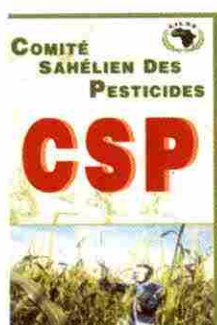


Photo 9 : Environnement sahélien, ROSELT-Niger
(crédit photo "Ichaou, 2002")



Photo 10 : traitement phytosanitaire par un producteur



Dépliant CSP (INSAH)

- Le CSP, grâce à l'appui de la FAO, a développé en 2002 des outils de marketing pour un meilleur rayonnement dans la sous-région: renforcement des capacités nationales à la législation et à la réglementation phytosanitaire (mise en place des CNGP), élaboration des directives pour les CNGP, élaboration de manuel d'inspection et de contrôle de qualité d'analyse des résidus des pesticides dans le Sahel. Les activités du CSP en 2003 se sont réduites à la tenue des sessions statutaires et à la formulation des projets pour la recherche de financement après la fin du projet FAO. Cependant, on peut noter que les actions de sensibilisation menées par l'INSAH ont permis d'obtenir la ratification de la réglementation révisée par les Parlements de sept pays sahéliens et la mise en place des Comités nationaux de gestion des pesticides (CNGP) dans sept des neuf pays sahéliens.

- Pour les activités du PASR/AO/CCD, l'élaboration du document du groupe thématique coopération scientifique du PASR/AO/CCD, qui a pris du retard en 2002, a été enfin validé en mai 2003 lors de l'atelier régional tenu à Niamey.
- La consolidation des acquis du pôle GRN/SP s'est poursuivie en 2002 et 2003 avec la tenue de la 6ème session du Comité régional de coordination (CRC) du 11 au 14 mars 2002 à Nouakchott (Mauritanie) et celle de la 7ème session du même comité du 7 au 10 mars 03 à Niamey (Niger), l'organisation d'une visite circulaire d'échanges d'expériences du 25 juillet au 23 août 2003 au Burkina-Faso, Mali, Niger et Sénégal et la rédaction des fiches techniques destinées à la vulgarisation des résultats de recherche.
- Enfin, le programme majeur AGROSOC a entamé en 2003 l'appui à la planification stratégique de la Guinée-Bissau par la mise à disposition de l'Institut de recherche agricole (INPA) de deux consultants qui ont formé les acteurs de cette planification, élaboré un guide méthodologique de programmation et la stratification du pays en zones agro-écologiques devant servir de points d'ancrage du futur Plan à Moyen Terme de la Recherche Agricole (PMTRA) de la Guinée-Bissau. Le processus a été interrompu suite à la décision de l'USAID de suspendre l'appui aux structures étatiques de ce pays en septembre 2003.

Résultats 3

Les résultats des études et recherches agro-socio-économiques sont diffusés et valorisés.

En 2002 et 2003, le programme majeur a fourni de la matière première à la valorisation des résultats des études et recherches portant sur : le catalogue régional de semences, les études sur les disponibilités en eau du Fleuve Niger (cas du Mali et du Niger), la réglementation commune révisée, les actes de l'atelier régional de Dakar sur le développement de la filière semences (mars 2001), les actes de l'atelier régional de Bamako sur la qualité hygiénique du lait et produits laitiers dans la zone urbaine et péri-urbaine de Bamako (février 2003), la synthèse régionale de l'initiative " Transfert de technologies ", le document du groupe thématique " coopération scientifique et technique " du PASR/AO, l'étude sur la filière semences de pomme de terre au Niger, au Burkina Faso et au Mali, les rapports annuels 2000 et 2001 du pôle GRN/SP, la synthèse des études sur la malnutrition infantile au Mali, et divers autres rapports techniques.

2.2. Programme Majeur Population et Développement / CERPOD

Le Programme Majeur Population et Développement a exécuté quatorze activités en 2002, mais a dû aussi recentrer ses activités en 2003 en les ramenant à sept pour tenir compte des conséquences de la restructuration qu'a connu l'INSAH.

Les principales réalisations par résultat attendu en 2002 et 2003 sont les suivantes :

Résultat 1

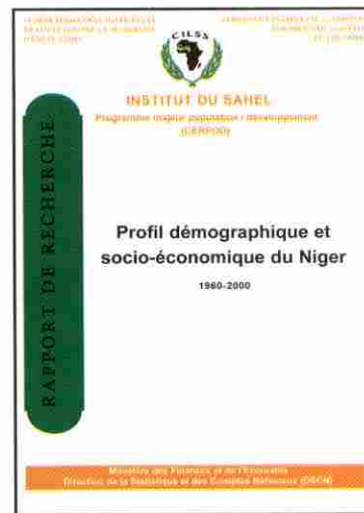
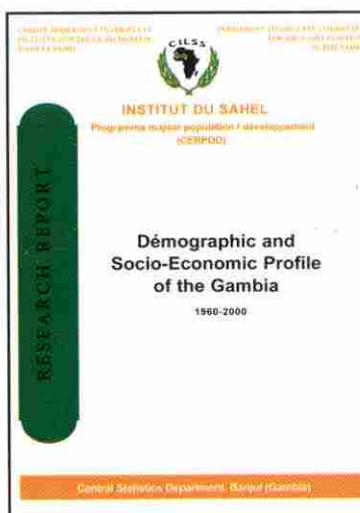
Les contraintes socio-démographiques au développement durable sont connues de façon approfondie et les résultats de recherche sont diffusés dans la sous-région.



Baba Traoré
Responsable PM CERPOD

Pour l'atteinte du résultat 1, les réalisations suivantes peuvent être citées :

- Les publications sur les profils socio-économiques et démographiques sont disponibles et systématiquement distribuées dans les pays du CILSS ;



- Certains documents relatifs aux études sur Migration et Urbanisation en Afrique de l'Ouest (MUAO) et à la Santé Reproductive des Adolescents (SRA) ont été mis sur le WEB et sur CD rom. Les résultats de MUAO y compris l'atlas en population et environnement sont utilisés par le Burkina Faso, le Mali, la Mauritanie, le Niger et le Sénégal dans leurs stratégies, politiques et programmes de population. L'analyse approfondie des données des enquêtes migrations du REMUAO s'est poursuivie en 2003;

- Tous les neuf pays du CILSS utilisent le PAO comme référence dans la formulation et la révision de leur politique de population ;

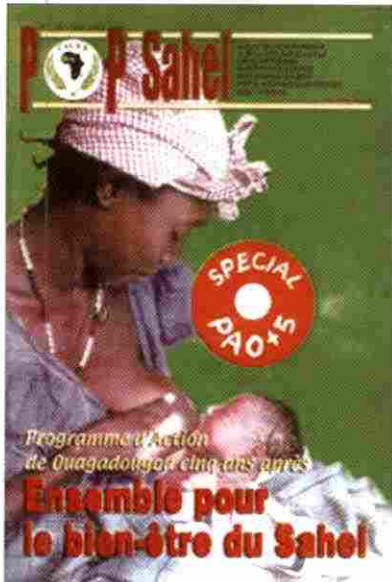
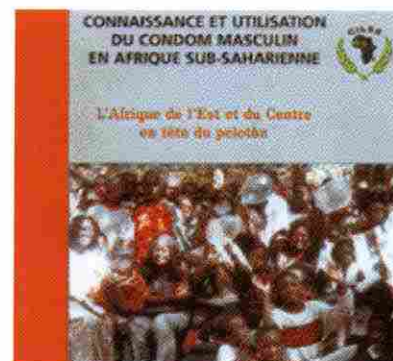


Photo 11 : Atelier régional PAO+5, Dakar (Sénégal), juin 2003

- La publication " Les jeunes en danger " est utilisée par le Burkina Faso, la Gambie, le Mali, le Niger et le Sénégal dans les actions de plaidoyer et de sensibilisation des populations cibles de leurs programmes de Santé Reproductive des Adolescents (SRA). Cette publication a été mise à jour en 2003 par la collecte de données récentes;



- L'analyse de situation des programmes nationaux de lutte contre le Sida (PNLS) et les ONG et OBC travaillant dans le domaine de la lutte contre le VIH/Sida a été réalisée et les besoins en suivi et évaluation des différents programmes ont été identifiés dans cinq pays sahéliens.

Résultat 2

Les compétences nationales et sahéliennes sont accrues en matière d'élaboration de stratégies et de programmes intégrés de population et développement durable.

Pour l'atteinte du Résultat 2, les réalisations sont les suivantes :

- Tous les pays disposent d'institutions capables de fournir des données actuelles pour les stratégies et programmes de population et développement ;
- Les documents de profils socio-économiques et démographiques sont validés par sept pays, ainsi qu'au niveau régional du CILSS (Burkina Faso, Gambie, Guinée-Bissau, Mali, Niger, Sénégal et Tchad), le processus d'élaboration des profils du Cap-Vert et de la Mauritanie est en cours ;
- Les institutions nationales démographiques des neuf (9) pays sont des références pour les données de recensement et grandes enquêtes démographiques et de santé ;
- La banque de données de profils socio-économiques et démographiques est une référence qui a été finalisée et installée à l'Institut du Sahel.



Photo 12 : Participants à l'atelier PAO+5, Dakar (Sénégal), juin 2003



Photo 13 : Session de formation en recherche opérationnelle dans les locaux de l'INSAH

Résultat 3

Les processus de mise en œuvre et de suivi-évaluation des programmes et politiques de population et de développement durable sont appuyés et renforcés aux niveaux national et sous régional.

Pour l'atteinte du Résultat 3, les réalisations ci-après peuvent être signalées :

- Tous les neuf pays utilisent le PAO comme référence dans la formulation et révision de leur politique de population, une évaluation de l'exécution des actions du programme est réalisée dans chaque pays et un plan d'action a été dressé pour les 5 prochaines années ;
- Un atelier d'orientation à la recherche opérationnelle a été tenu à l'attention des pays francophones du CILSS et du Bénin en vue d'appuyer leurs programmes de santé de la reproduction ;
- Un appui a été donné au Tchad et à la Guinée-Bissau au cours de l'année 2002, le premier pour la révision de sa politique de population et l'autre pour la formulation de sa déclaration de politique de population.

2.3. Collaboration

Entre les Programmes Majeurs du CILSS

Il faut humblement reconnaître que la collaboration entre les programmes du CILSS est faible en raison de la spécificité apparente de chaque institution abritant ces programmes. Il faut tout de même noter que des efforts ont été entrepris en 2002 et 2003 pour amener les programmes à collaborer. Cette tendance a été fortement favorisée par les réunions trimestrielles du Conseil de Direction qui a changé de contenu et de programme allant dans le sens de mieux échanger sur l'état d'exécution, le programme de travail trimestriel et les difficultés rencontrées.

Au niveau du Programme Majeur AGROSOC, des efforts réels de collaboration existent entre les Programmes du Centre Régional AGRHYMET et AGROSOC à travers les activités de LU/LC, Systèmes d'information sur les marchés céréaliers, le CSP, et à des degrés moindres avec le Programme Majeur Politique GRN sur les aspects relatifs à l'animation du dispositif technique de la CCD (PARS/AO, participation à la COP). Des améliorations sont encore possibles dans ce domaine par des échanges formalisés par l'organisation des retraites communes aux trois sites. Cette opportunité permettra aux programmes de mieux planifier conjointement les activités à caractère transversal.



Photo 14 : Une rencontre impliquant les trois sites du CILSS (Secrétariat Exécutif, INSAH et AGRHYMET)

La collaboration du PM PD / CERPOD avec les autres programmes du CILSS s'est concrétisée en 2002 et 2003 par la contribution à l'élaboration et à la validation au niveau interne CILSS du programme pluriannuel 2004-2007 issu du cadre stratégique de sécurité alimentaire dans une perspective de lutte contre la pauvreté. Ce programme tient compte de la recommandation du Conseil des Ministres relative à la prise en compte suffisante des aspects démographiques dans les stratégies de sécurité alimentaire. De même, il prend en compte les priorités d'intervention du programme régional de santé pour l'Afrique de l'Ouest financé par l'USAID.



Photo 15 : Rencontre de travail impliquant le CERPOD et l'AGRHYMET



Photo 16 : Rencontre de travail impliquant AGROSOC et le Secrétariat Exécutif

Entre les deux programmes majeurs de l'INSAH et les pays

Le programme majeur AGROSOC trouve ses repères dans les institutions de recherche des pays membres du CILSS en raison du fait qu'il fait faire la recherche par celles-ci. Le bilan par pays présenté montre suffisamment les liens que le programme majeur entretient avec les pays. A titre d'illustration, la collaboration avec les pays en 2003 s'est opérée sur des activités bien ciblées et qui concernent les filières des intrants agricoles (semences), la filière agroalimentaire (lait et produits laitiers), l'intensification agricole (LU/LC) et la sécurité alimentaire (étude sur la nutrition infantile), le renforcement des capacités institutionnelles (Guinée-Bissau, le FEPA-B, le Niger/ publication du PMT) et les échanges d'expériences entre les institutions sahéniennes (visite circulaire des membres du CRC du pôle GRN/SP). Cette collaboration reste tout de même timide en raison des faibles moyens mobilisés pour matérialiser une présence plus marquée de l'INSAH dans les pays.

En ce qui concerne le Programme Majeur Population et Développement / CERPOD, deux activités peuvent illustrer la collaboration entre les unités du PM et les pays, la contribution à l'élaboration du programme 2004-2007 du CILSS et la tenue de l'évaluation à mi-parcours du PAO après cinq ans d'application. L'impact de ces deux activités détermine le schéma d'intervention future du programme majeur durant les cinq prochaines années. Le besoin exprimé d'intégrer suffisamment les aspects démographiques aux stratégies et programmes de sécurité alimentaire a justifié la rédefinition de l'arbre des objectifs du programme majeur pour les cinq prochaines années.

III. Analyse et Leçons apprises

3.1. Niveau d'avancement des programmes et atteinte des objectifs

Programme majeur AGROSOC

Commentaire sur le niveau d'avancement du programme

L'année 2003 a été une étape charnière dans la mise en œuvre des activités du programme majeur AGROSOC, car elle correspondait à la première année d'exécution après le recentrage de 2002 et à l'avant dernière année d'exécution du plan triennal 2002-2004. Les objectifs du programme tels que définis sont largement pris en compte au regard des résultats obtenus en 2003.

Avis sur l'atteinte des Objectifs et Résultats

Les activités exécutées sont celles inscrites et adoptées par les instances statutaires du CILSS. Elles ont contribué dans une large mesure à l'atteinte des objectifs recentrés du programme majeur AGROSOC.

Programme majeur population et développement / CERPOD

Commentaire sur le niveau d'avancement du programme

La base informatisée des profils socio-économiques et démographiques qui a été finalisée et installée à l'INSAH cette année sera un excellent outil pour le suivi de l'impact des politiques et programmes de population en cours d'exécution dans les pays membres. Le suivi et l'évaluation de ces politiques et programmes est un processus continu que le Programme Majeur devra continuer d'appuyer par le renforcement des capacités et le renforcement du dialogue politique. De même la recherche en population et développement contribuera à donner des orientations aux politiques, stratégies et programmes en cours d'exécution à travers la mise à disposition d'informations pertinentes sur les avancées et contraintes démographiques.

Avis sur l'atteinte des Objectifs et Résultats

La nouvelle stratégie d'action de l'INSAH a permis de produire durant l'année des extrants pertinents pour l'atteinte des résultats et objectifs du PM et de fournir des pistes pour l'élaboration du programme 2004-2008. La stratégie étant basée sur le maximum de coordination par le personnel régulier et le recours aux prestations externes, elle est souvent bloquée par la difficulté de recruter des consultants compétents.

3.2. Leçons apprises de l'exécution des programmes

Programme Majeur AGROSOC

Sur le plan des acquis techniques, les résultats de 2002 et 2003 confirment l'adhésion des partenaires au niveau des pays membres du CILSS, car les pays ont manifesté un intérêt certain vis-à-vis des activités menées (Transfert de technologies, renforcement des capacités des institutions partenaires, catalogue régional de semences, réflexion sur les nouvelles thématiques de recherche en GRN/SP, etc.).

Ces résultats acquis sont certes modestes et conformes aux moyens humains et financiers mobilisés durant cette période, mais ils contribuent de manière significative à relever les grands défis que sont la recherche de la sécurité alimentaire par la promotion d'une agriculture durable valorisant les filières porteuses (filières d'intrants agricoles, filières agroalimentaires, etc.) et une gestion rationnelle des ressources naturelles en proposant des options de gestion de ces ressources et en favorisant un dispositif de coopération régionale dans l'approche scientifique et technique de la lutte contre la désertification.

Programme majeur population et développement / CERPOD

La tenue de l'atelier d'évaluation du PAO après cinq ans de mise en œuvre (PAO+5) a été l'occasion de mesurer les progrès en matière d'exécution du programme, les indicateurs de développement humain durable au Sahel dénotent durant le dernier quinquennat un progrès d'ensemble au niveau des pays du CILSS même si cette amélioration est variable d'un pays à l'autre.

Le Programme Majeur joue bien son rôle de coordination et de suivi-évaluation du PAO ainsi que son rôle de mise à disposition de données pertinentes aux différents acteurs des institutions nationales et de la société civile. Ces fonctions du Programme Majeur devront continuer à l'avenir mais en intégrant davantage les questions démographiques aux stratégies et programmes de sécurité alimentaire. Pour cela une évaluation d'ensemble du PM a été menée et un nouveau programme 2004-2008 a été élaboré pour l'opérationnalisation du cadre stratégique de sécurité alimentaire dans une perspective de lutte contre la pauvreté au Sahel.

3.3. Impact des Programmes Majeurs

Programme Majeur AGROSOC

L'évaluation du cadre décennal qui s'est appesantie sur l'impact du programme majeur a estimé que l'INSAH est très peu présent sur le terrain et particulièrement auprès des SNRA qui sont les relais de ses interventions dans le pays. Si l'on s'en tient à ces premières conclusions de l'évaluation, on serait tenter de dire que l'impact du programme majeur n'est pas palpable dans les pays. Et pourtant, les avancées annoncées ci-dessus sont réelles. A ce stade d'exécution du plan triennal

2002-2004, il serait hasardeux de considérer les tendances actuelles comme un impact du programme ou un changement induit par le programme sur les bénéficiaires. Du reste, est-il réellement possible d'extraire les impacts spécifiques des résultats du programme AGROSOC de ceux des autres programmes majeurs du CILSS et des actions propres des pays eux-mêmes ?

Programme majeur population et développement / CERPOD

L'espérance de vie augmente plus vite au Sahel qu'en Afrique Sub-Saharienne en moyenne

Avec une espérance de vie moyenne à la naissance de l'ordre de 48 ans, les pays du Sahel figurent parmi les pays ayant la plus forte mortalité au monde (figure 3). La durée de vie moyenne y est inférieure de plus de 17 ans à celle de l'ensemble des pays en développement, et de près de 28 ans par rapport à l'ensemble des pays développés. Des progrès ont cependant été accomplis depuis les années soixante-dix, la durée de vie moyenne ayant augmenté d'environ 8 ans. Alors que le Sahel avait une espérance de vie plus faible que la moyenne sub-saharienne en 1970-75, la comparaison s'établit aujourd'hui à son avantage. Mais le renversement de situation ne s'explique qu'en partie par l'amélioration de la situation sahélienne, il tient bien davantage aux conséquences de l'épidémie de sida, plus développée dans les autres parties de l'Afrique, qui a conduit à une diminution de l'espérance de vie dans bien des pays depuis le milieu des années quatre-vingt. L'écart avec la moyenne des pays en développement s'est en revanche creusé : le recul de la mortalité dans le Sahel a été plus lent qu'ailleurs en dehors de l'Afrique.

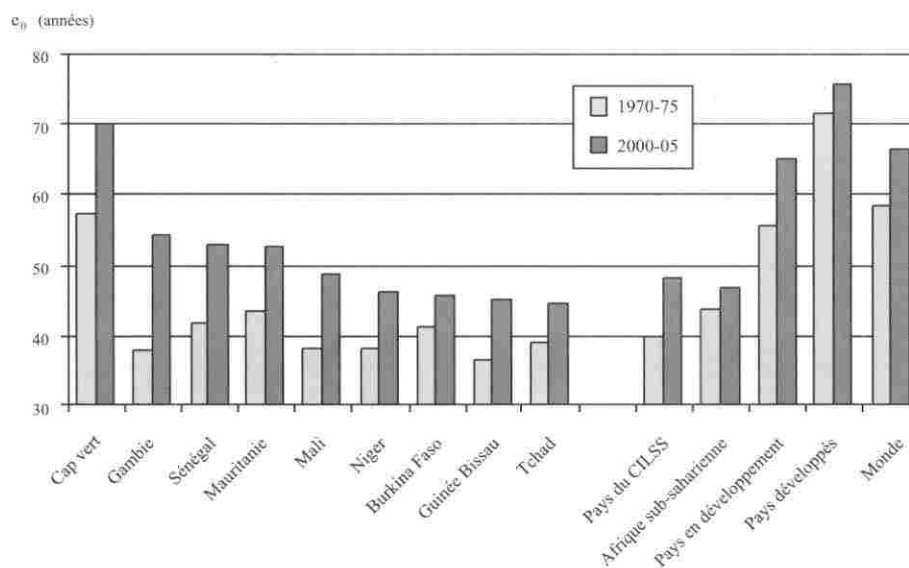


Figure 12 : Espérance de vie à la naissance (e0). Périodes 1970-75 et 2000-05
(classement des pays selon l'espérance de vie en 200-05)

La malnutrition est une dimension importante de l'insécurité alimentaire au Sahel

Dans les pays du Sahel, l'insécurité alimentaire continue à peser lourdement sur la santé des enfants et leurs conditions de survie. L'insuffisance pondérale, un indicateur de malnutrition aiguë, rend compte du caractère conjoncturel des carences alimentaires : près d'un tiers des enfants âgés de moins de 5 ans en souffrent dans les pays du CILSS (figure 4). Les pays enclavés enregistrent la situation la plus dramatique, deux d'entre eux (Niger et Burkina Faso) présentent une prévalence de l'insuffisance pondérale d'au moins 40 %. La situation est un peu meilleure dans les pays du Sahel maritime, peut-être en raison de l'accessibilité aux produits de la mer, mais même dans ces contextes plus favorables, plus d'un enfant sur sept souffre d'une insuffisance pondérale.

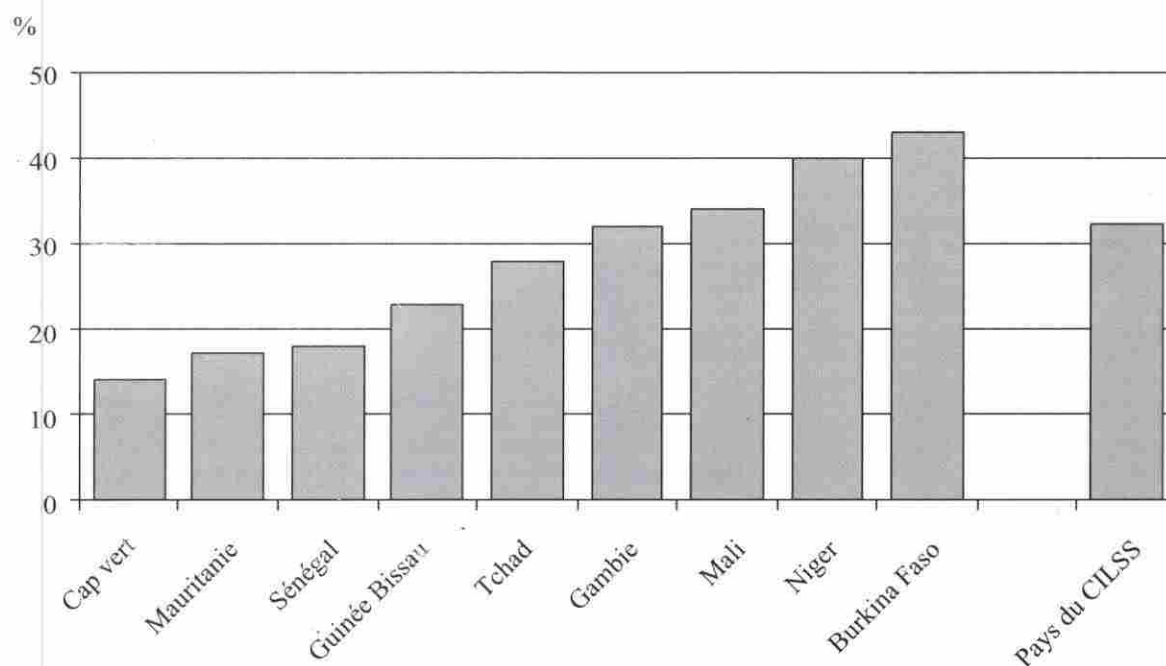


Figure 4 : Proportion (%) d'enfants âgés de moins de 5 ans souffrant d'une insuffisance pondérale (1995-2001)

(classement des pays selon la prévalence de l'insuffisance pondérale)

L'épidémie de VIH/Sida n'est-elle pas une bombe à retardement au Sahel ?

L'Afrique sub-saharienne est non seulement la région du monde qui a connu les progrès sanitaires les plus lents, mais aussi celle qui est le plus violemment atteinte par l'épidémie de sida. La proportion de la population adulte (15-49 ans) infectée par le virus y est estimée à 9 % contre 1,3 % sur l'ensemble des pays en développement et 0,3 % dans les pays développés (figure 5). L'étendue de l'épidémie et le coût quasi-inaccessible des traitements font du sida un frein considérable à la poursuite de la baisse de la mortalité générale, se traduisant dans le meilleur des cas par un ralentissement de l'augmentation de l'espérance de vie sinon par un véritable retournement de tendance, comme cela est observé dans les pays les plus touchés d'Afrique australe et orientale.

Dans ce contexte africain, la prévalence observée dans les pays du CILSS, de 2,6 % au sein de la population adulte, s'avère relativement faible. Cette situation ne signifie pas pour autant que la menace est levée. D'une part certains pays sont plus fortement affectés, en particulier le Burkina Faso (6,5 %) et dans une moindre mesure le Tchad (3,6 %) et la Guinée Bissau (2,8 %). D'autre part, rien ne permet de penser que l'épidémie ne va pas se développer dans les autres pays, où la prévalence est encore inférieure à 2 %. L'importance des mouvements migratoires tout comme les modalités de la vie conjugale et sexuelle (multi-partenariat, écart d'âges important entre partenaires, lévirat, sororat, etc.) sont des facteurs favorables à l'extension de l'épidémie et les comportements préventifs ne sont pas encore entrés dans les mœurs. L'utilisation du préservatif est encore peu fréquente, elle tend à augmenter chez les hommes célibataires mais reste marginale chez les hommes mariés, en particulier les polygames qui occupent pourtant une position clé dans le dispositif de transmission du virus.

Les conséquences de l'épidémie n'épargnent aucune des structures socio-économiques d'un pays : le VIH/sida fauche la population active, augmente le nombre d'orphelins et impose une immense charge aux systèmes de soins de santé et de sécurité sociale.

Même en situation de prévalence modérée, la mise en œuvre d'une politique déterminée de lutte contre l'épidémie doit rester une priorité.

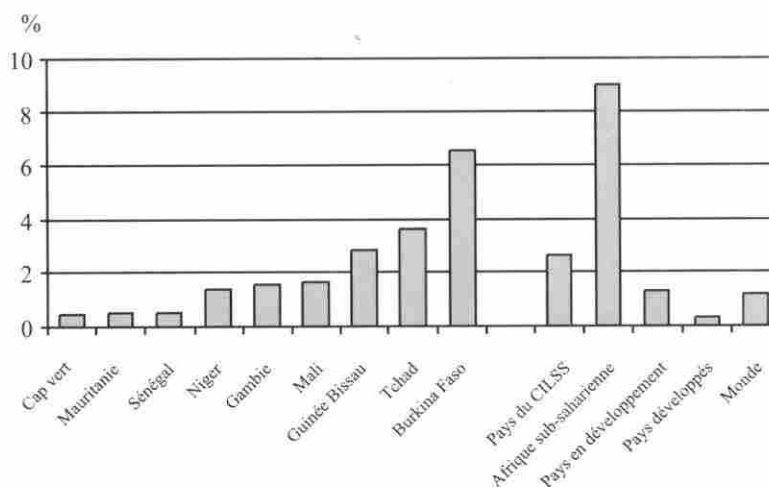


Figure 5 : Proportion (%) d'adulte (15-49) vivant avec le VIH/Sida en 2001
(classement des pays selon la prévalence du VIH/ Sida)

I.V. Perspectives

4.1. Programme Majeur AGROSOC

Les changements à apporter pour les activités futures du Programme dépendront certes des conclusions de l'évaluation du cadre décennal et de l'audit organisationnel en cours. Mais d'ores et déjà, on peut affirmer que le programme (s'il existe encore en tant qu'entité) recentrera ses activités sur les deux axes majeurs recommandés par le 14ème Sommet des Chefs d'Etats des pays membres du CILSS, à savoir la Sécurité Alimentaire et la Gestion des Ressources Naturelles d'une part, et d'autre part la maîtrise de l'eau et la construction d'une sécurité alimentaire basée sur le disponible céréalier actuel.

4.2. Programme Majeur Population et Développement (CERPOD)

Tout comme dans le cas du PM AGROSOC, les changements nécessaires à apporter pour les activités futures du programme majeur CERPOD dépendront des conclusions de l'évaluation du cadre décennal et de l'audit organisationnel en cours. Mais, les changements ci-après peuvent déjà être annoncés :

Le nouveau programme pluriannuel 2004-2008 est un programme intégrant Population / Pauvreté/ Santé/ VIH/Sida et Sécurité alimentaire durable. Il va non seulement continuer d'étudier les inter-relations Population et Développement durable et, plus spécifiquement l'impact du VIH/Sida sur la sécurité alimentaire mais également continuer le renforcement des capacités dans le domaine. Deux principaux résultats sont attendus :

- Les informations pertinentes sont mises à disposition régulièrement sur les interrelations Population / Pauvreté/ Santé/ VIH/Sida et Sécurité alimentaire durable par la recherche ;
- Les capacités sont renforcées en dialogue politique ainsi qu'en matière de mise en œuvre, suivi et évaluation des politiques, stratégies et programmes de Population / Pauvreté / Santé/ VIH/Sida et Sécurité alimentaire.

Annexe 1 : Publications de l'INSAH en 2002-2003

AGROSOC

Etudes et Recherches Sahéliennes

- no.6-7 : Socio-économie et agro-sylvo-pastoralisme au Sahel, janvier-décembre 2002

Les Monographies sahéliennes :

- No.11. L'agroforesterie, un outil performant pour la gestion des ressources naturelles et la lutte contre la désertification au Sahel : bilan de dix années d'expérience en recherche développement et perspectives, Edouard G. BANKOUNGOU; Mamadou DJIMDE; Elias T. AYUK; Issiaka ZOUNGRANA; Zacharie TCHOUNDJEU; Amadou NIANG; Samba N'DIAYE; Alassane MAYAKI; Jean Sibiri OUEDRAOGO; Harouna YOSSEI, 2002, 88 p.
- No.13 : Les disponibilités en eau du fleuve Niger : enjeux et perspectives pour les aménagements hydro-agricoles : le cas du Niger, Adamou HASSANE; Seyni HAMADOU; Marcel KUPER; Anne KUPER, 2002, 80 p.
- No.14 : Impact de la disponibilité en eau du fleuve Niger sur la gestion de l'eau dans le périmètre irrigué de l'Office du Niger au Mali : le cas de l'étiage 1999, Adamou HASSANE; Marcel KUPER, 2002, 70 p.
- Catalogue régional des variétés de semences vulgarisées dans les pays membres du CILSS, Alioune AOUBEK; N'Diaga CISSE; Mahamadane DJITEYE; Jika NAINO; Albert ROUAMBA; Moussa SIE, décembre 2002
- Rapport annuel 1999, Institut du Sahel, février 2002
- Rapport annuel 1999, Pôle régional de recherche sur la gestion des ressources naturelles et systèmes de production (Pôle GRN/SP), mai 2002
- Comparative Study of the Legal Texts Regulating the Management of Pesticides in the Nine CILSS Member States. F. Jallow NDOYE, K. Kah JALLOW, august 2002, 75 p.
- Directives pour les comités nationaux de gestion des pesticides (CNGP), Yacouba SANOU, juin 2002.
- Limites maximales de résidus de pesticides dans les produits agricoles d'exportation dans trois pays du CILSS – Synthèse des études de pays, François. A. ABIOLA, décembre 2002.
- Sahel IPM, N° 18: Les leçons de la protection des végétaux, juin 2002.
- Limites maximales de résidus de pesticides dans les produits agricoles d'exportation dans trois pays du CILSS – Etude du Mali, Dr TRAORE Halimatou KONE, mars 2003.
- Limites maximales de résidus de pesticides dans les produits agricoles d'exportation dans trois pays du CILSS – Etude du Burkina Faso, Dr TOE M. Adama, mars 2003.
- Etude comparative des réglementations et des législations des Etats membres du CILSS sur la gestion des pesticides et directives pour les comités nationaux de gestion des pesticides (CNGPs), Atelier de validation de Ouagadougou, 22 au 24 juillet 2002, Yacouba SANOU; Abdoussalam SAWADOGO; Cheikh Hamallah SYLLA, avril 2003.
- Enquête sur les facteurs déterminant l'utilisation des pesticides au Mali, M. SACKO, K. BENGALY, B. KANTE, A. SANKARE, février 2003.
- Note technique sur les laboratoires d'analyse de résidus de pesticides au Mali pour la mission finale de préparation de l'Africa Stockpiles Programme au Mali, C. H. SYLLA, janvier 2003.
- Caractéristiques et impacts de la lutte anti-vectorielle dans les zones rizicoles de l'Office du Niger, F. SIDIBE, L. S. DIARRA, A. K. DIALLO et C. H. SYLLA, avril 2003.
- Table ronde des laboratoires de contrôle de qualité et d'analyse de résidus de pesticides dans les pays du CILSS, 12 au 14 novembre 2002, Hamdallaye (Niger) Cheikh. H. SYLLA, avril 2003.

- Inspection et contrôle des pesticides dans le Sahel, Atelier du 2 au 4 décembre 2002 à l'Institut du Sahel à Bamako (Mali), Harold van der VALK, janvier 2003.
- Formation des magasiniers de l'Office de la Haute Vallée du Niger en gestion des pesticides, Atelier de Ouelèssebouougou, 7,8 et 9 octobre 2002, Cheikh. H. SYLLA, Ahmed K. DIALLO, avril 2003.

CERPOD

- Connaissance et utilisation du condom masculin en Afrique Sub-Saharienne : l'Afrique de l'Est et du Centre en tête du peloton, Ahmadou SANKARE; Mouhamadou GUEYE; Baba TRAORE; Edmond B. DINGAMHOUDOU, mai 2002, 34 p.
- Observatoire de population de Kolondiéba : Analyse des résultats de l'enquête de base, Baba TRAORE, Mouhamadou GUEYE, Sadio TRAORE, Issaka Maga HAMIDOU, René DALA, Barbara MCKINNEY SOW, juin 2002.
- Programme d'Action de Ouagadougou concernant la population et le développement durable dans le Sahel (Réédition - mars 2002), (versions française et anglaise).
- Profil démographique et socio-économique du Niger, 1960-2000; El Hadji Malam Souley OUMAROU; Abdoulaye Aboubacar DJIMRAO, 2003.
- Profil démographique et socio-économique du Sénégal, 1960-2000; Soukeyna FALL; El Hadji Malick DIOP; Edmond RODRIGUEZ; Momar Ballé SYLLA, 2003.
- Profil démographique et socio-économique du Tchad, 1960-2000; Bandoumal OUAGADJIO; Ningam NGAKOUTOU, Riradjim MADNODJI 2003.
- Demographic and Socio-economic profile of the Gambia, 1960-2000; Baba SUWAREH; Ali CEESAY, 2003.
- Profil démographique et socio-économique du Burkina Faso, 1960-2000; Tinga SINARE; François ILBOUDO, 2003.
- Profil démographique et socio-économique de la Guinée Bissau, 1960-2000; Braima MANAFA ; Mohamed S. TCHAM, 2003, (sous presse).
- Profil démographique et socio-économique du Mali, 1960-2000; Guédiouma TANGARA; Souleymane KEITA, 2003, (sous presse).
- Indicateurs démographiques et socio-économiques du Niger -2001, 2003
- Indicateurs démographiques et socio-économiques du Sénégal -2001, 2003
- Indicateurs démographiques et socio-économiques du Tchad-2001, 2003
- Indicateurs démographiques et socio-économiques du Mali-2001, 2003
- Indicateurs démographiques et socio-économiques du Burkina Faso-2001, 2003
- Demographic and socio-economic indicators of the Gambia-2001, 2003
- Indicadores demograficos e socio-economicos da Guiné-Bissau-2001, 2003
- Rapport final de la réunion des experts sur l'évaluation du programme d'action de Ouagadougou (PAO) concernant la population et le développement durable au Sahel après cinq ans d'application (PAO + 5), Dakar 5-9 juin 2003, décembre 2003
- Pop Sahel N° 30: Programme d'Action de Ouagadougou cinq ans après : ensemble pour le bien-être du Sahel, juin 2003

Annexe 2 : Liste des sigles, abréviations et acronymes

AGRHYMET :	Centre Régional de Formation et d'Application en Agro-météorologie
AGROSOC :	Programme Majeur Recherches « Agro-socio-économiques »
CCD :	Convention sur la Lutte contre la Désertification
CERPOD :	Centre d'Etudes de Recherche sur la Population et Développement
CILSS :	Comité Permanent Inter-Etats de Lutte contre la Sécheresse dans le Sahel
CNGP :	Comité national de gestion des pesticides
COP :	Conférence des Parties
CRC :	Comité Régional de Coordination
CSP :	Comité Sahélien des Pesticides et Hydrologie Opérationnelle, Niamey, Niger
FAO :	Food and Agricultural Organisation of the United Nations
FEPA-B	Fédération des producteurs agricoles du Burkina
GRN :	Gestion des Ressources Naturelles
ICRAF :	International Centre for Research In Agroforestry
ICRISAT :	International Crops Research Institute for Semi-Arid Tropics
CIRAD :	Centre International de recherches Agricoles pour les Développement
INSAH :	Institut du Sahel
IRD :	Institut de Recherche pour le Développement
LU/LC :	« Land Use / Land Cover »
MUAO :	Migration et Urbanisation en Afrique de l'Ouest
OBC :	Organisation à base communautaire
OGM :	Organisme Génétiquement Modifié
ONG :	Organisation non-gouvernementale
PAO :	Programme d'Action de Ouagadougou
PASR :	Plan d'Action Sous-Régional
PASR/AO :	Programme d'action sous-régional Afrique de l'Ouest
PM :	Programme Majeur
PM PD/CERPOD :	Programme Majeur Population et Développement / CERPOD
PMTRA :	Plan à Moyen Terme de la Recherche Agricole
PNLS :	Programme national de lutte contre le Sida
Pôle GRN/SP :	Pôle Régional de Recherche sur la Gestion des Ressources/Systèmes de Production
PTR :	Programme Thématique Régional
R1 :	Résultat 1
REMUAO	Réseau de migration et urbanisation en Afrique de l'Ouest
ROSELT :	Réseau d'Observation de Surveillance Ecologique à Long Terme
SNRA :	Système National de Recherche Agronomique
SRA :	Santé de reproduction des adolescents
SGBD :	Système de gestion des bases de données
SGDI :	Système de gestion des données de l'INSAH
SQR :	Service questions/réponses
USAID :	Us Agency for International Development
UVAT :	Unité de valorisation et d'appui technique



Directeur de publication : Idriss O. Alfaroukh

Rédaction et conception : Amadou Moustapha, Laomaïbao Netoyo, Baba Traoré,
Aguibou Coulibaly

Montage PAO : Salif Diop et Amadou Moustapha

Photographies, figures et tableaux : INSAH

Impression : Imp. NIB Tél. 222 30 86 BP 2713 Bamako-Mali



Institut du Sahel

B.P. 1530 Bamako (Mali)
Téléphone : 223 22 21 48 / 223 22 30 43
Fax: 223 22 23 37
E-mail : dginsah@insah.org
Site web: www.insah.org